



*Fjölbrautaskólinn í Garðabæ*

---

# Sjálfsmatsskýrsla Fjölbrautaskólans í Garðabæ



**Skýrsla um**

# **Sjálfsmat FG**

**2014 – 2015**



**Unnin haustið 2015**

**af Elísabetu Siemsen aðstoðarskólameistara**

**-rafræn útgáfa-**

## Efnisyfirlit:

<b>1.</b>	<b>INNGANGUR</b>	<b>bls. 1</b>
<b>2.</b>	<b>MAT Á SKÓLASTARFI</b>	<b>bls. 1</b>
<b>3.</b>	<b>MARKMIÐ</b>	<b>bls. 3</b>
<b>4.</b>	<b>SJÁLFSMATSÁÆTLUN 2014 - 2015</b>	<b>bls. 7</b>
<b>5.</b>	<b>NÝ SKÓLANÁMSKRÁ</b>	<b>bls. 7</b>
<b>6.</b>	<b>YFIRLIT SJÁLFSMATS</b>	<b>bls. 8</b>
<b>7.</b>	<b>SKÓLANÁMSKRÁ FG</b>	<b>bls. 14</b>
<b>8.</b>	<b>INNRA MAT - GÆÐAVINNA</b>	<b>bls. 15</b>
8.1.	Námsárangur	bls. 15
8.2.	Kennslukannanir meðal nemenda	bls. 18
8.3.	Viðhorf nemenda	bls. 22
8.4.	Forvarnir	bls. 23
8.5.	Starfsmannasamtöl	bls. 23
8.6.	Líðan starfsmanna	bls. 24
8.7.	Próf og prófagerð	bls. 25
8.8.	Kennsluáætlanir	bls. 26
8.9.	Námsnetið	bls. 27
8.10.	Endurmenntun kennara	bls. 28
8.11.	Umsjónarkerfið	bls. 28
8.12.	Úttekt á námsgrein / námsbraut - starfsbraut	bls. 29
8.13.	Námsráðgjöf	bls. 37
8.14.	Skýrslur kennslustjóra	bls. 38
<b>9.</b>	<b>LOKAORÐ</b>	<b>bls. 39</b>

## 1. INNGANGUR

Fjölbrautaskólinn í Garðabæ var formlega stofnaður 1. ágúst 1984. Aðdragandi að stofnun skólans var nokkur, en árið 1978 voru stofnaðar framhaldsdeildir við Garðaskóla og nefndar Fjölbrautir Garðaskóla. Nemendur gátu lokið tveggja ára námi en urðu síðan að leita til annarra skóla. Framhaldsdeildunum óx fiskur um hrygg, því frá því að vera með um 180 nemendur stunda nú yfir 700 nemendur nám við skólann.

Skólinn starfar samkvæmt lögum um framhaldsskóla og er áfangaskóli. Í lögum um framhaldsskóla kemur fram í 2. grein að hlutverk framhaldsskólans sé að stuðla að alhliða þroska allra nemenda og virkri þátttöku þeirra í lýðræðisþjóðfélagi. Einnig eigi framhaldsskólinn að búa nemendur undir þátttöku í atvinnulífinu og frekara nám. Færni nemenda í íslensku máli, töluðu og rituðu, skuli efla, svo og siðferðisvitund, ábyrgðarkennd, víðsýni, frumkvæði, sjálfstraust og umburðarlyndi. Jafnrétti og gagnrýnin hugsun skulu þjálfuð svo og er hlutverk framhaldsskólans að kenna nemendum að njóta menningarlegra verðmæta og hvetja þá til þekkingarleitar. Ljóst má vera að framhaldsskólinn er mikilvægur í þroskaferli nemenda og máli skiptir að hann ræki hlutverk sitt af einurð og festu.

Auk þessara almennu markmiða leitast Fjölbrautaskólinn í Garðabæ við að vera virkt afl í menningarlífi Garðabæjar. Skólinn hefur allengi verið í nánú samstarfi við Garðaskóla um fyrirkomulag sveigjanlegra skólaskila og í þeim tilgangi að efla þessi tengsl og bæta við öðrum skólum í nærumhverfinu sem nú bjóða upp á kennslu í 10. bekk hafa fundir verið haldnir og samræða kennara milli skólastiga hefur eflst.

Starfsemi Fjölbrautaskólans í Garðabæ er mótuð í samræmi við stefnuskrá skólans. Hún er birt á [heimasíðu skólans](#). Stefnuskrá Fjölbrautaskólans í Garðabæ er tekin til endurskoðunar með reglulegu millibili. Endurskoðun stefnuskrárinnar er í höndum samráðsfundar stjórnenda, kennarafundar, skólaráðs og skólanefndar.

## 2. MAT Á SKÓLASTARFI

Í 40. gr. VIII. kafla laga nr. 92/2008 um framhaldsskóla er ákvæði um mat á skólastarfi og eftirlit með gæðum. Þar er megináhersla lögð á sjálfsmat skóla. Samkvæmt lögum skulu framhaldsskólar innleiða sjálfsmat í þeim tilgangi að leggja mat á starfsemi sína. Þeim er í sjálfsveld sett hvaða aðferðum þeir beita við sjálfsmatið. Sjálfsmatsskýrslur FG eru birtar á [heimasíðu skólans](#).

Mati á skólastarfi er yfirleitt skipt í innra og ytra mat. Með innra mati (41. gr.) er átt við sjálfsmat stofnunar, þ.e. metið er með kerfisbundnum hætti árangur og gæði skólastarfsins, unnið af starfsmönnum hennar og ýmsum öðrum sem tengjast starfseminni. Með ytra mati er átt við úttekt á starfsemi stofnunar sem unnin er af utanaðkomandi aðilum. Mennta- og menningarmálaráðuneytið fól Attentus ehf að gera úttekt á starfsemi skólans árið 2013. Lokaskýrsla þeirrar úttektar er birt á [heimasíðu skólans](#).



Sjálfsmat er ein leið til þess að miðla þekkingu og upplýsingum um skólastarf. Sjálfsmat skóla er markmiðstengt og á að draga fram sterkar og veikar hliðar skólans. Megintilgangur þess er að gera starfsfólki skóla auðveldara að vinna að framgangi markmiða skólans, meta hvort þeim hafi verið náð, endurskoða þau og stuðla að umbótum. Þetta á jafnt við um markmið og áherslur í lögum, reglugerðum og aðalnámskrá og þau markmið sem skólarnir hafa sett fram í skólanámskrám. Um leið skapar sjálfsmat faglegan grundvöll fyrir umbætur. Með sjálfsmati fer fram víðtæk gagnaöflun um skólastarfið sem veitir upplýsingar um í hve miklum mæli árangur skólastarfsins er í samræmi við markmið. Sjálfsmat er ekki unnið í eitt skipti fyrir öll heldur þarf það stöðugt að vera í gangi. Það er langtímamiðað en ekki einangruð aðgerð. Í sjálfsmatsskýrslu skóla þarf m.a. að vera ítarleg lýsing og greining á markmiðum og starfi skólans. Jafnframt er mikilvægt að í sjálfsmatsskýrslu skóla komi fram tillögur að úrbótum.

Í skólanum eru gerðar margvíslegar kannanir meðal nemenda og starfsmanna þar sem spurt er um ýmislegt sem varðar kennsluna, líðan nemenda, stjórnunarhætti í skólanum og hugmyndafræði hans, aðbúnað nemenda og starfsmanna, álit nemenda og kennara á námsáföngum sem kenndir eru, árangur skólastarfsins svo og traust og ánægju hagsmunaaðila. Heildarniðurstöður allmargra þessara kannana hafa birst í sjálfsmatsskýrslum fyrri ára og einnig nú. Sjálfsmatsskýrslur hafa verið gefnar út og settar á heimasíðuna.

Skýrt skal tekið fram að í þessari sjálfsmatsskýrslu eru aðeins helstu niðurstöður sem fram komu við úrvinnslu þeirra gagna sem sjálfsmatið tekur til.

Samhliða vinnslu við sjálfsmat hafa verkferlar verið gerðir um helstu atriði sem skoðuð eru hverju sinni. Segja má að skólinn sé nú kominn með það verkfæri í hendur sem auðveldar mjög vinnuna við sjálfsmatið. Gera má því ráð fyrir að kominn sé sú heildarmynd á gæðamálin sem stefnt hefur verið að og flestir þættir skólastarfsins rúmist innan þeirrar áætlunar sem sjálfsmatið byggist á.

### 3. MARKMIÐ

Fjölbrautaskólinn í Garðabæ er áfangaskóli sem býður upp á fjölbreytt nám á framhaldsskólastigi sem getur þjónað ólíkum þörfum ungs fólks. Boðið er upp á eftirtaldir [námsbrautir](#) samkvæmt nýrri námskrá: Bóknámsbrautir til stúdentsprófs: alþjóðabraut með þremur mismunandi sviðum (alþjóðasamskiptasviði, menningarsviði, viðskiptasviði); félagsvísindabraut; hönnunar- og markaðsbraut; náttúrufræðibraut með þremur mismunandi sviðum (heilbrigðissviði, tæknisviði og umhverfissviði) og viðskiptabraut með tveimur mismunandi sviðum (hagfræðisvið og viðskiptasvið). Auk þess býður skólinn upp á tvær sérhæfðar brautir til stúdentsprófs: íþróttabraut og listnámsbraut með fjórum mismunandi sérhæfðum áherslum (fata- og textílhönnunarsviði, leiklistarsviði, myndlistarsviði og tónlistarsviði í samvinnu við tónlistarskóla). Auk þess eru [eldri námsbrautir](#) enn í gildi fyrir þá nemendur sem innrituðust á þær.

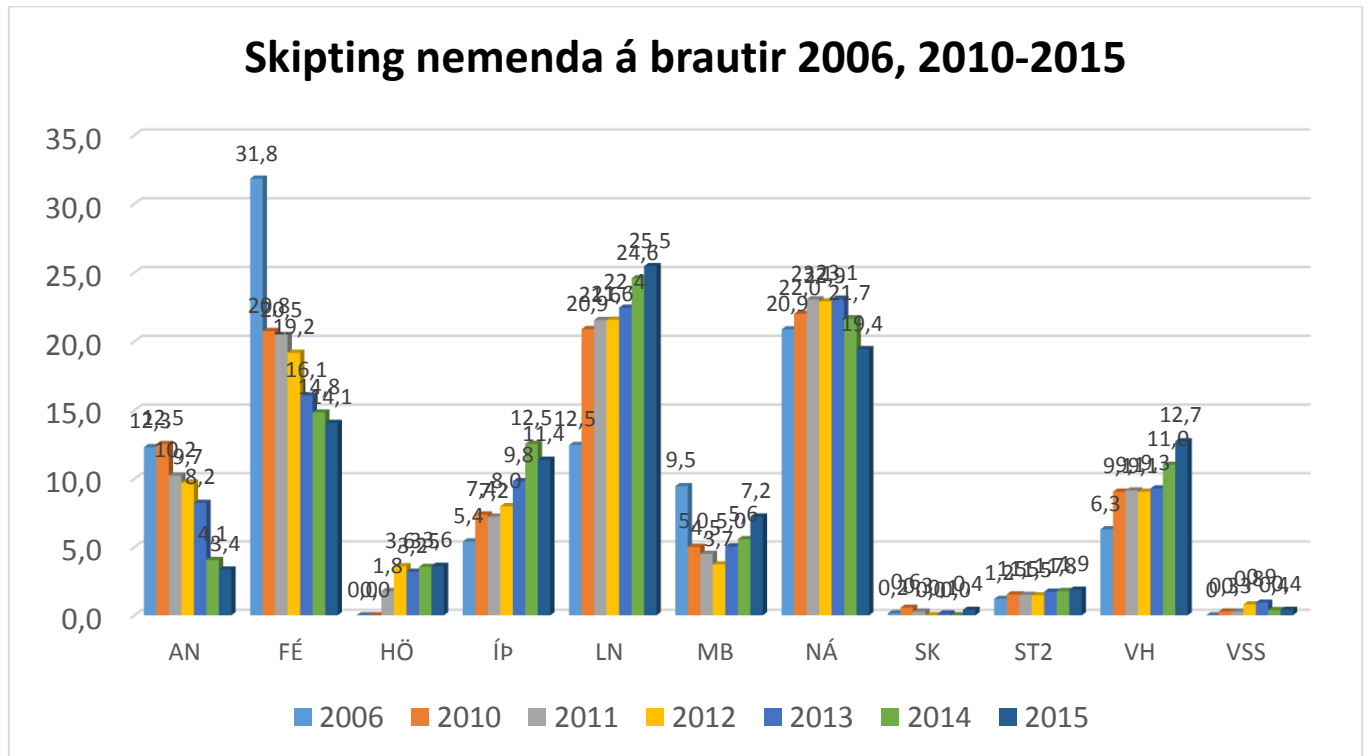
Auk ofantaldra brauta er unnið að því að hanna styttri brautir út frá öllum stúdentsprófsbrautum í samræmi við heildarendurskoðun námsframboðs samkvæmt lögum frá 2008.

Öflug starfsbraut er starfandi við skólann. Það er markmið skólans að bjóða nemendum upp á bestu þjónustu sem völ er á og fyrsta flokks nám óháð getu hvers og eins. Markmiðum sínum hyggst skólinn ná með öflugum, velmenntuðum og samstíga kennarahópi, jákvæðu starfsfólki og nemendum sem kosið hafa að stunda hér nám. Samkvæmt talningu skólans voru 995 ársnemendur á haustönn 2014 og 869 á vorönn 2015. Inni í þessum tölum eru dagskólanemendur, fjarnámsnemendur og nemendur í síðdegisnámi. Á meðfylgjandi töflu má sjá samanburð á fjölda nemenda í skólanum frá haustönn 2009:

Önn	Dagskóli	Fjarnám	Leikskólabraut	Samtals
2009-2	706	170	46	922
2010-1	662	137	38	837
2010-2	711	140	39	890
2011-1	716	165	36	881
2011-2	734	127	27	888
2012-1	691	115	20	806
2012-2	745	161	26	932
2013-1	665	116	21	802
2013-2	728	193	30	951
2014-1	678	160	28	866
2014-2	766	171	58	995
2015-1	699	158	42	869

Í sjálfsmatskýrslu frá síðasta skólaári er sýnd áhugaverð breyting á brautarvali nemenda. Á meðfylgjandi súluriti má sjá framhald þessa samanburðar, nú hefur árið 2015 bæst við. Helsta breytingin milli árána 2014 og 2015 er að fækkun heldur áfram á félagsfræðabraut, heldur fækkar nemendum á íþróttabraut, en á þeirri braut hafði verið mikil aukning á földa nemenda.

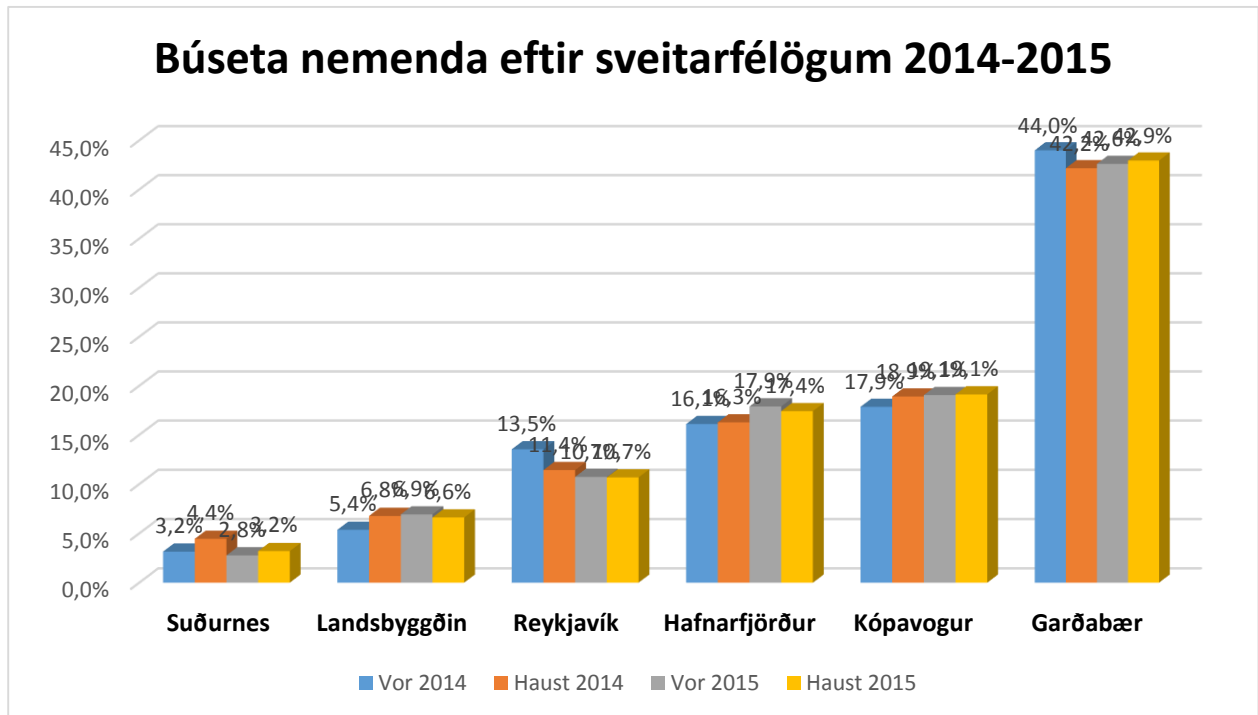
Náttúrufræðibraut tekur heldur færri nemendur til sín en viðskipta- og hagfræðibrautin er að bæta áfram við sig. Listnámsbrautin er sem fyrr fjölmennasta braut skólans, en þar er um að ræða nám í myndlist, textíl og leiklist. Mest hefur fjölgun orðið á leiklistarbraut.



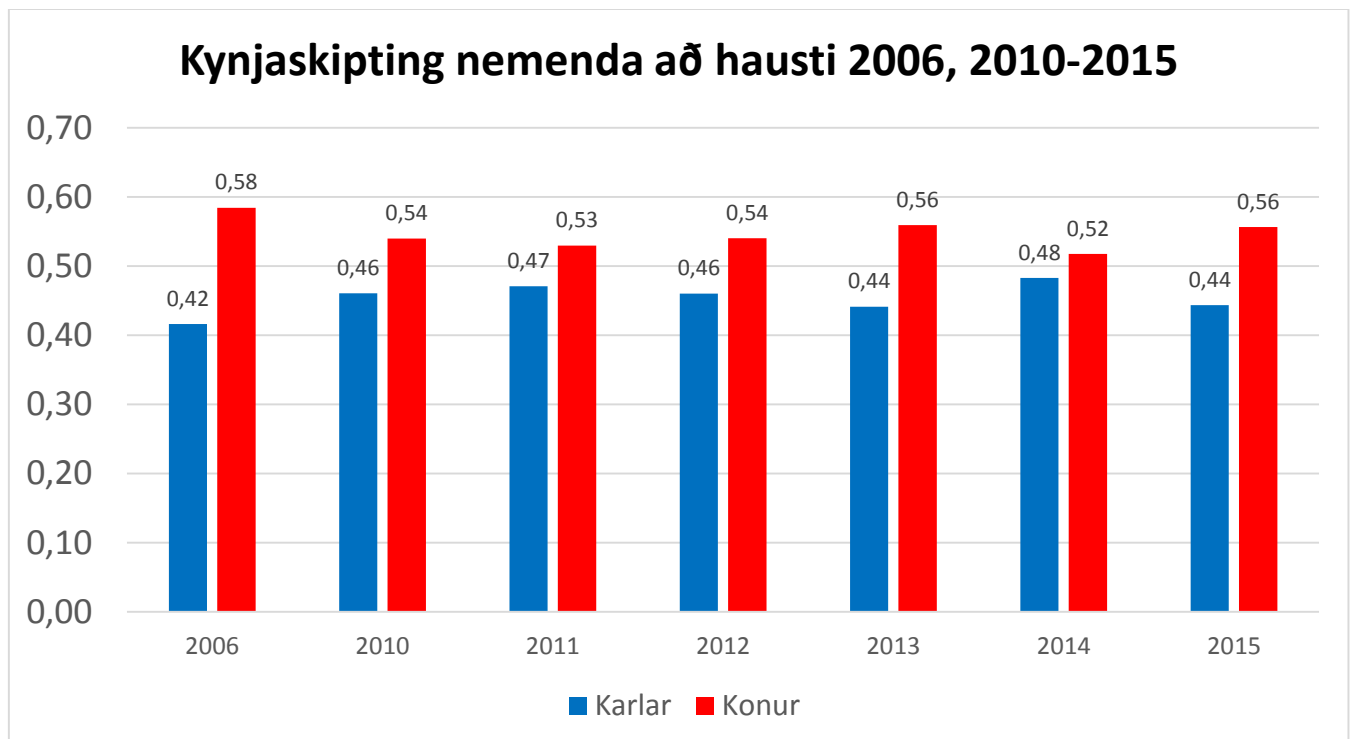
Fjölbrautaskólinn í Garðabæ er staðsettur miðsvæðis á höfuðborgarsvæðinu. Hann telst því ákjósanlegur kostur fyrir nemendur sem búa á því svæði, ekki aðeins nemendur búsetta í Garðabæ. Auk þess býður skólinn upp á námsbrautir sem ekki eru í boði í öðrum skólum á svæðinu.



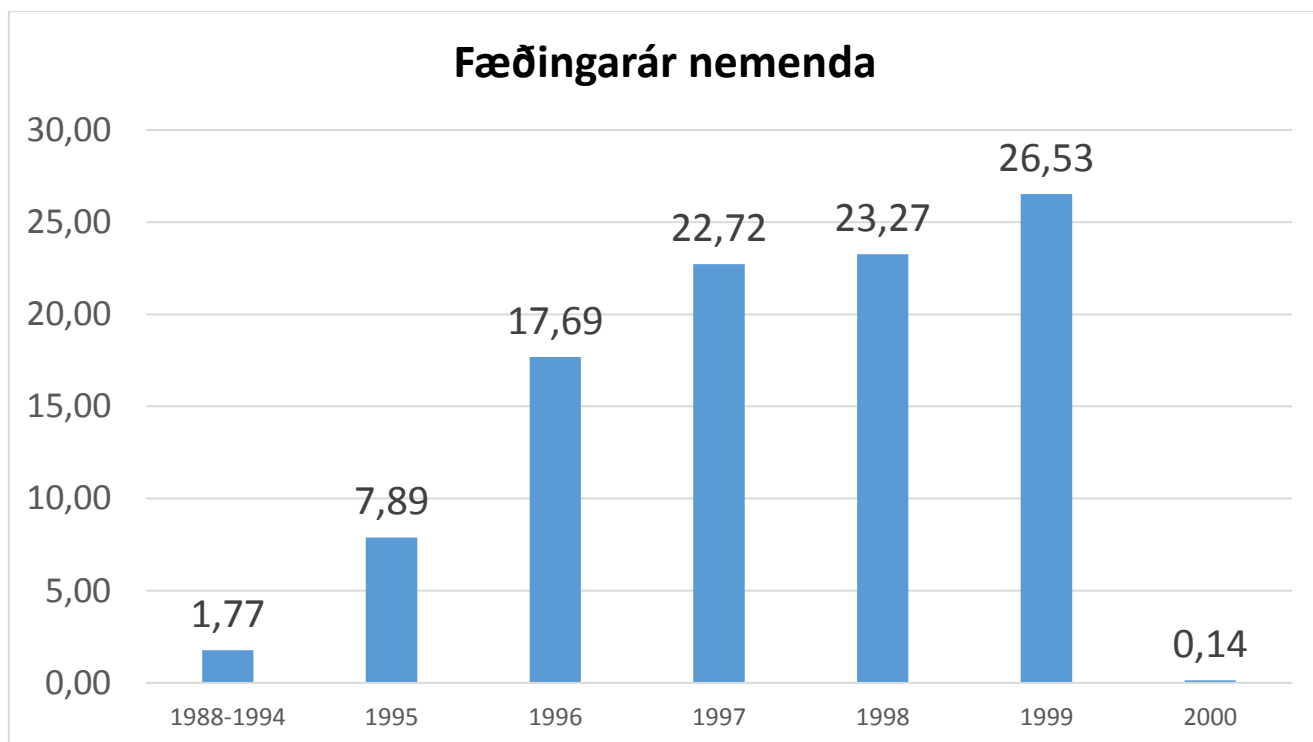
Forvitnilegt er að sjá dreifingu nemenda eftir búsetu:



Samsetningu nemendahópsins er hægt að skoða út frá ýmsum breytum. Að þessu sinni skoðum við kynjaskiptinguna og berum saman tölur frá 2006 og síðan frá 2010 til 2015. Gengið er út frá nemendatölum að hausti. Öll þessi ár hafa stúlkur verið í meirihluta nemenda, munurinn var minnstur árið 2014 en er heldur að aukast árið 2015. Hvort þessar breytingar endurspeglar kynjaskiptingu árganga hefur ekki verið skoðað hér.



Meirihluti þeirra nemenda sem stunda nám við Fjölbrautaskólann í Garðabæ eru nemendur sem koma beint úr 10. bekk grunnskóla og stunda hér nám í 3-4 ár. Nemendahópurinn er því ungur. Fróðlegt er að sjá aldursdreifingu nemendahópsins í upphafi haustannar 2015:



#### 4. SJÁLFSMATSÁÆTLUN VETURINN 2014 – 2015

Sjálfsmatsáætlunina má finna í heild á heimasíðu skólans, [www.fg.is/skolinn.sjalfsmat](http://www.fg.is/skolinn.sjalfsmat). Samkvæmt henni er sjálfsmatið sem fyrr fastur hluti skólastarfsins. Allmargir matsþættir hafa skapað sér fastan sess, eru ýmist metnir árlega eða einu sinni á önn. Enn aðrir eru í stöðugu matsferli enda beina þeir sjónum sínum að þáttum eins og líðan starfsmanna, öryggi á vinnustað og forvarnamálum. Eins og undanfarin ár var ein námsgrein/námsbraut tekin sérstaklega út á vorönninni. Að þessu sinni var starfsbrautin sérstaklega skoðuð. Tilgangurinn með slíkri úttekt er að meta þætti eins og viðhorf kennara og nemenda, líðan nemenda, námsmat, verkefni o.fl. af meiri nákvæmni. Slík úttekt er ekki aðeins mikilvæg fyrir skólann í heild heldur og góð fyrir viðkomandi kennara sem fá þarna tækifæri til að sjá heildarúttekt á brautinni, hvað er gott og hvað mætti betur fara. Almenn kennslukönnun sem framkvæmd er á hverri önn í öllum öðrum áföngum en séráföngum starfsbrautar gefur ágæta yfirsýn yfir stöðu mála, en úttekt á einni námsgrein / braut er yfirgripsmeiri, því auk þess að gera viðhorfskönnun meðal nemenda eru viðtöl við hvern einstakan kennara ásamt því að kennslustundir hjá hverjum og einum eru heimsóttar. Að lokum er skýrsla skrifuð sem send er til viðkomandi kennara sem geta á uppgjörsfundi komið með athugasemdir, ef einhverjar eru, en umfram allt fá kennarar þarna tækifæri til að sjá hvort og þá hvað er hægt að bæta í starfinu. Að gera úttekt á starfsbrautinni var því fagnaðarefni og niðurstaða þessa ferlis er m.a. að bæta séráföngum starfsbrautar við hina almennu kennslukönnun þegar hún verður lögð fyrir á haustönn 2015.

Mikilvægt er að leita nýrra leiða til að skoða skólastarfið með það að markmiði að bæta það. Með það í huga bætast stöðugt við nýir þættir til að skoða en jafnframt er mikilvægt að ákveðin festa sé í sjálfsmatinu til að samanburður milli ára sé marktækur.

Í sjálfsmatsáætlun skólaársins 2014-2015 var sérstök áhersla lögð á að ná eftirfarandi markmiðum: 1) 90% kennara fari eftir prófakerfinu; 2) 90% kennsluáætlana liggi fyrir í byrjun annar og 3) A.m.k. 85% kennara noti námsnetið í þeim áföngum sem þeir kenna. Nánar verður fjallað um þær úttektir sem gerðar voru og niðurstöður þeirra í kaflanum Innra mat – gæðavinna síðar í þessari skýrslu.

#### 5. NÝ SKÓLANÁMSKRÁ

Eins og fram kom í sjálfsmatskýrslu ársins 2013 – 2014 var ýmislegt í skólastarfinu sem hafði áhrif á innleiðingu nýrrar skólanámskrár það skólaár. Má þar helst nefna verkfall framhaldsskólakennara á vormánuðum 2014 og undangengnar þjóðfélagsmæður. Slíkt umrót hefur gífurleg áhrif á þann aldurshóp sem hér stundar nám. Í upphafi skólaársins 2014 – 2015 fengu því áherslur nýrrar skólanámskrár að nýtast til fulls og segja má að allt starf þessa skólaárs hafi einkennst af nýjungum, bæði hvað varðar námsefni og kennsluhætti. Nýjar áherslur þekkingar- og hæfniviðmiða eru það leiðarljós sem afmarkar hvern og einn áfanga. Kennarar komu vel undirbúnir og fullir eftirvæntingar til starfa. Í skýrslum kennslustjóra beindu þeir sjónum sínum að þessum breytingum og komu margar áhugaverðar niðurstöður út úr þeim athugunum sem vikið verður að síðar.

## 6. YFIRLIT SJÁLFSMATS

Gæðaráð hefur yfirumsjón með sjálfsmati skólans. Gæðaráðið fundar á s.k. samráðsfundum einu sinni í viku, þá er farið yfir helstu þætti skólastarfsins þá vikuna og helstu áherslur skólastarfsins mótaðar. Verksvið hópsins er m.a. að skipuleggja verkefni, ákveða úttektir og afla gagna ef þurfa þykir. Í ráðinu sitja skólameistari, aðstoðarskólameistari, áfangastjóri, verkefnastjóri, 2 kennslustjórar og 2 námsráðgjafar. Það er mat okkar að þessi skipan gæðaráðs tryggi það að raddir flestra, bæði starfsmanna og nemenda, komi að stefnumótun, ákvörðun og framkvæmd sjálfsmats hverju sinni.

Skólaárið 2014-2015 var sem fyrr lögð áhersla á að viðhalda þeim matsþáttum sem eru þungamiðjan í innra mati skólans, eins og t.d. kennslukannanir, skoðun námsárangurs, líðan starfsmanna, próf og prófagerð, kennsluáætlanir o.fl. Úttekt á einni námsgrein/námsbraut var framkvæmd í fimmta sinn. Óneitanlega hafði undangengin verkfallsönn áhrif á allt innra starf skólans, en þá er átt við að lögð var mikil áhersla á að beina sjónum nemenda að ábyrgð þeirra varðandi mætingar og ástundun og nemendum sem illa stóðu varðandi þessi atriði voru boðnir samningar með það að markmiði að koma þeim aftur á beina braut hvað varðar námið. Ánægjulegt er að segja frá því hér að alls þáðu 125 nemendur slíka samninga og stóðust 87% þeirra samninginn. Flestir þessara nemenda náðu mun betri árangri í námi en fyrr. Á þennan hátt tókst að koma inn jákvæðri sýn nemenda á námið í heild því þeir voru aðilar að samningi sem hafði það eitt að leiðarljósi að hvetja þá til dáða og gefa þeim möguleika á að snúa við hálfgerðum vítahring sem þeir voru komnir í. Mikilvægt er að allt gæðastarf og innra mat sé í stöðugri þróun, sífellt séu skoðaðar nýjar hliðar sem við nána skoðun geta varpað ljósi á stöðu mála og komið nýjungum til leiðar sem bæta skólastarfið.

Þær rannsóknaraðferðir sem notaðar eru hverju sinni ráðast af verkefnum og byggjast þær á mörgum mismunandi viðurkenndum sjálfsmatsaðferðum sem margar hverjar hafa verið aðlagðar að þeim markmiðum sem eru hverju sinni. Aðferðirnar eru í stöðugri mótun og miða að því að styrkja starfsmenn skólans til þess að verða betur færir um að framkvæma sjálfsmat. Megináhersla er á að starfsmennirnir fái tækifæri til þess að móta aðferðir við matið sem gefi góða mynd af því sem gert er um leið og það nýtist þeim við að bæta starfið jafnt og þétt. Slík aðferð kallast valdeflingarleið (empowerment evaluation). Hefð er fyrir lýðræðislegum vinnubrögðum við ákvarðanatöku í skólastarfinu og áhersla er lögð á að starfsmenn séu virkir þátttakendur í mótun stofnunarinnar og þá um leið í matinu (deliberate democratic evaluation). Spurningalistinn sem lagður er fyrir nemendur í viðhorfskönnun á hverri önn hefur þróast yfir langan tíma, mjög margir hafa komið að gerð spurninganna og leitað hefur verið til fagaðila um hönnun slíkra spurningalista. Allt ferlið er í anda leiðsagnarmats (formative evaluation) þar sem matsferlið og niðurstöður eru nýttar til þess að bæta starfið jafnt og þétt. Spurningar eru bæði lokaðar og opnar þar sem nemendur geta sagt skoðun sína með eigin orðum á fyrirkomulagi áfanga, kennsluáðferðum sem beitt er og öðrum þáttum sem þeir telja mikilvæga. Athugasemdir nemenda eru síðan ræddar við kennarann sérstaklega þegar skólameistari eða aðstoðarskólameistari fundar með honum á vorönn.

Úttektir á einni námsgrein sem nú hafa verið gerðar fimm sinnum veita kennurum m.a. tækifæri til að skoða eigin frammistöðu í starfi, meta styrkleika sína og veikleika og íhuga hvort og þá hvaða breytingar þeir telja eða vilja gera. Slík skoðun á eigin starfi er mikilvæg og hafa kennarar tekið þessu tækifæri fegins hendi. Mikilvægt er að kennarar jafnt sem stjórnendur átti sig á þeim tækifærum sem slíkar úttektir gefa og nýti sér niðurstöður þeirra til hagsbóta fyrir gott skólastarf.

## Yfirlit sjálfsmats í FG

Tegund mats	Lagt fyrir	Skoðun á	Frankvæmd í höndum	Gagnaöflun	Úrvinnsla	Niðurstöður?	Hve oft frankvæmt?
-------------	------------	----------	--------------------	------------	-----------	--------------	--------------------

Námsrángur	Allir nemendur skólans	Einkunnir hvers áfanga skoðaðar, bornar saman við fyrri annir.Meðaltal. <b>Skýrslur kennara skoðaðar til hliðsjónar.</b>	Kennarar / Kennslustjórar	Prófúrlausnir nemenda ásamt námsmati kennara	Kennslustjórar	Ræddar á fagfundum í deildum. Niðurstöður koma fram í ræðu skólameistara við skólaslit.	<b>Á hverri önn er farið yfir námsrángur en skýrslur og námsrángur lesið saman í lok hvers skólaárs.</b>
Kennslukönnun meðal nemenda	Allir nemendur skólans	Námsefni, kennsluhættir, undirbúningur kennara, mat á gæðum kennslunnar	Gæðahópur	Rafræn könnun á námsnetinu lögð fyrir alla nemendur skólans	Skólameistari / aðstoðarskólameistari	Ræddar í viðtali við skólameistara / aðstoðarskólameistara	Á hverri önn.
Viðhorf nemenda	Nemendur á opnum fundi	Skólastarfinu, aðbúnaði, kennslu o.fl.	Stjórnendur	Stjórnendur og stjórnarmenn nemendafélags sitja fyrir svörum	Stjórnendur	Fundargerð er skrifuð og send á alla starfsmenn og nemendur skólans. Þar kemur fram tillaga að úrvinnslu. Fundargerð er sett á heimasíðu.	Á hverri önn.
Starfsmannasamtöl	Allir starfsmenn skólans	Líðan starfsmanna, hvað má betur fara í skólastarfinu	Samtöl skipulögð eftir skipuriti skólans, yfirmenn ræða við undirmenn	Samtöl eru boðuð fyrirfram, sérstök eyðublöð eru til sem báðir aðilar skrifa undir	Skólameistari / aðstoðarskólameistari / kennslustjórar	Skólameistari kynnir helstu niðurstöður og setur fram hugmyndir að úrbótum ef þess þarf	<b>Í maí 2015</b>

Tegund mats	Lagt fyrir	Skoðun á	Framkvæmd í höndum	Gagnaöflun	Úrvinnsla	Niðurstöður?	Hve oft framkvæmt?
Líðan starfsmanna	Allir starfsmenn skólans	Ýmsum þáttum sem varða velferð og líðan starfsmanna. Viðbragðsáætlun skóla: gátlisti	Stjórnendur, Öryggisnefnd, stjórn starfsmannafélags o.fl.	Skoðanakannanir, fundir o.fl.	Stjórnendur	Helstu niðurstöður kynntar og hugmyndir að úrbótum settar fram ef þess þarf	Stöðug starfsemi Könnun VR/SFR
Öryggi á vinnustað	Starfsmenn skólans eftir því sem við á	Öryggi og hollustuháttum á vinnustað.	Öryggisnefnd	Öryggisnefnd kallar til utanaðkomandi sérfræðinga eftir því sem við á	Öryggisnefnd og stjórnendur	Tillögur um úrbætur koma frá öryggisnefnd, framkvæmd í höndum skólameistara	Áhættumat á ca. 2-3 anna fresti Parfagreining og áhættumat verði framkvæmt í lok vorannar
Staða forvarnamála í viðum skilningi	Alla nemendur skólans eftir því sem við á	Heilbrigðum lífsháttum, neyslu áfengis, tóbaks og annarra vímuvaldandi efna	Forvarnafulltrúi og forvarnateymi	Með ýmsum hætti, viðvera á dansleikjum, öllum ferðum á vegum skólans, einnig eru stundum lagðar fyrir nemendur kannanir	Forvarnafulltrúi og forvarnateymi	Tillögur um úrbætur koma frá forvarnateymi, framkvæmd í höndum stjórnenda	Stöðug starfsemi
Próf og prófagerð	Kennarar	Framkvæmd prófagerðar, búið er að setja prófagerð og framkvæmd prófa í sérstakt ferli	Áfangastjóri	Kennarar fara eftir fyrirmælum um samningu prófa, frágang og fleira. Próf skoðuð.	Áfangastjóri og kennslustjórar	Gripið er inn í ef próf eru ekki unnin samkvæmt fyrirmælum	Einu sinni á önn. Markmið: Amk 90% kennara fari eftir prófakerfinu. <b>Úttekt</b>
Kennsluáætlanir	Nemendur	Kennsluáætlanir skulu unnar með ákveðnum hætti, lagðar fyrir nemendur í fyrstu kennsluviku og setta á heimasíðu skólans	Kennarar undir stjórn kennslustjóra Yfirumsjón í höndum verkefnastjóra	Gengið úr skugga um að allar kennsluáætlanir fari á heimasíðu og séu samkvæmt fyrirmælum	Stjórnendur	Kennslustjórar sjá um ef úrbóta er þörf.	Einu sinni á önn. <b>Úttekt</b> á verkferlum í júní Markmið: Amk 90% kennsluáæltana liggi fyrir í byrjun annar

Tegund mats	Lagt fyrir	Skoðun á	Framkvæmd í höndum	Gagnaöflun	Úrvinnsla	Niðurstöður?	Hve oft framkvæmt?
Endurmenntun kennara	Kennarar	Endurmenntun kennara, lögboðinni og öðru	Skólameistari	Kennarar fylla út sérstakt skjal, aðstoðarskólameistari geymir staðfestingar	Skólameistari / aðstoðarskólameistari	Utanumhald, yfirsýn kennarahópsins. Hvatning til kennara.	Stöðug starfsemi
Umsjónarkerfi	Umsjónarkennarar hafa viðtækt hlutverk sem er sérstaklega greitt fyrir	Umsjónartímum, framkvæmd skipulags, utanumhald	Verkefnastjóri, námsráðgjafar	Sérstakir umsjónarkennara-fundir	Verkefnastjóri og aðrir stjórnendur	Tillögur til úrbóta framkvæmdar eftir því sem þörf er á hverju sinni	Stöðug starfsemi
Viðvera / ástundun nemenda	Allir nemendur skólans	Mætingu nemenda í kennslustundir. Seinkomur, fjarvistir án skýringa	Stjórnendur, kennarar, skólafulltrúar	Viðveruskráning í INNU.	Skólaráð, stjórnendur	Formleg afgreiðsla fer fram hjá skólaráði. Markmið: að minnka brottfall.	Stöðug starfsemi
Úttektir á einstökum námsgreinum	Kennarar og nemendur í einstökum námsgreinum	Færni kennara, þ.á.m. menntun, undirbúningi, kennsluháttum, árangri	Stjórnendur og viðkomandi kennslustjóri	Skoðun á kennsluáætlunum, tímar heimsóttir, niðurstöður prófa og verkefna skoðuð, viðtöl við kennara og nokkra nemendur(?)	Aðstoðarskólameistari	Niðurstöður ræddar og ef úrbóta er þörf þá gerðar tillögur þar um	Á hverri vorönn <b>STARFSBRAUT</b>

Tegund mats	Lagt fyrir	Skoðun á	Framkvæmd í höndum	Gagnaöflun	Úrvinnsla	Niðurstöður?	Hve oft framkvæmt?
Mat á starfi stjórnenda	Starfsmenn og nemendur skólans	Dagslega stjórnun, samskipti, hæfni til að taka á erfiðum málum	Í höndum utanaðkomandi sérfræðinga	Kannanir meðal nemenda og starfsmanna, spurningalisti til forráðamanna o.fl.	Utanaðkomandi sérfræðingar	Farið yfir niðurstöður og gerðar breytingar ef þurfa þykir	3ja hvert ár, næst vorið 2016
Mat á þjónustu bókasafns	Nemendur og kennarar	Bókakostur, þjónusta, vinnuaðstaða	Stjórnendur	Könnun meðal nemenda og kennara	Stjórnendur	Stjórnendur kynna helstu niðurstöður og setja fram hugmyndir að úrbótum ef þess þarf	3ja hvert ár, næst vorið 2016
Mat á þjónustu skrifstofu og netstjóra	Nemendur, kennarar og forráðamenn	Viðmót, þjónustulund, liðlegheit	Stjórnendur	Könnun meðal nemenda, kennara og forráðamanna	Stjórnendur	Stjórnendur kynna helstu niðurstöður og setja fram hugmyndir að úrbótum ef þess þarf	3ja hvert ár, næst vorið 2016
Mat á þjónustu námsráðgjafa og forvarnafulltrúa	Nemendur, kennarar og forráðamenn	Þjónusta, hvernig er tekið á erfiðum málum	Stjórnendur	Könnun meðal nemenda, kennara og forráðamanna	Stjórnendur	Stjórnendur kynna helstu niðurstöður og setja fram hugmyndir að úrbótum ef þess þarf	3ja hvert ár, næst vorið 2015
Notkun námsnetsins	Nemendur, kennarar	Kennsluhættir, þjónusta	Stjórnendur	Könnun meðal nemenda og kennara	Gæðahópur	Helstu niðurstöður kynntar á kennarafundi, ráðstafanir gerðar ef þurfa þykir	<b>Úttekt vorið 2015.</b> Markmið: Amk 85% kennara noti námsnetið





### Helstu þætti sjálfsmatsins má lesa saman í tímalínu:

#### 2014

- Ágúst Kennsluáætlanir tilbúnar í fyrstu kennsluviku.  
Kennslustjórar og kennarar í deildum skoða niðurstöður vorprófa  
Umsjónartímar byrja.  
Móttaka nýnema og nýrra kennara.
- September Eftirfylgni með skólasókn.
- Október Opinn fundur með nemendum, stjórnendum og stjórn nemendafélags  
Dagur Loka: starfsmenn og nemendur skipta um hlutverk. Tilgangurinn að bera virðingu fyrir störfum allra.  
Sjálfsmatsskýrsla síðasta skólaárs komin á heimasíðu.
- Nóvember Kennslukönnun meðal nemenda skólans í öllum áföngum.  
Próf og prófagerð.
- Desember Áfangaskýrslum kennara skilað til kennslustjóra.  
Prófatími - námsmati lýkur.

## 2015

Janúar	Kennsluáætlanir tilbúnar í fyrstu kennsluviku. Kennslustjórar og kennarar í deildum skoða niðurstöður haustprófa. Ákvörðun tekin um námsgrein til úttektar. Starfsmannasamtöl: kennarar koma í viðtal við skólameistara/aðstoðarskólameistara um niðurstöður kennslukönnunar með sérstakri áherslu á nýjungar í kennsluháttum og endurskoðun námsefnis.
Febrúar	Opinn fundur með nemendum, stjórnendum og stjórn nemendafélags. Ársskýrsla kemur út.
Mars	Úttekt á einni námsbraut - STARFSBRAUT.
Apríl	Kennslukönnun meðal nemenda skólans í öllum áföngum. Starfsmannasamtöl. Próf og prófagerð.
Maí	Prófatími – námsmati lýkur. Starfsmannasamtöl. Skýrslum kennslustjóra skilað til aðstoðarskólameistara.
Júní	Úttekt á notkun kennara á námsneti. Úttekt á gerð og birtingu kennsluáætlana. Úttekt á prófagerð.

Aðrir matsþættir eru ekki bundnir við ákveðinn tíma heldur er um stöðuga starfsemi að ræða.

## 7. SKÓLANÁMSKRÁ FG

Skólanámskrá FG hefur farið í gegnum mikið umbreytingarferli og var almenni hluti nýrrar skólanámskrár birtur á heimasíðu skólans á haustönn. Nú þegar hafa nýjar námsbrautir séð dagsins ljós og eru þær birtar á [heimasíðu skólans](#). Töluverð vinna hefur verið lögð í að koma nýjum brautum inn á heimasíðuna ásamt viðhlítandi skýringum. Frá og með hausti 2015 mun námið í skólanum byggja á þriggja ára framhaldsskóla.

Skólanámskrá endurspeglar það sem fram fer og stefnt er að í skólastarfi. Til þess að ná því markmiði er nauðsynlegt að þeir, sem skólastarfið snýst um, séu með í ráðum. Kennarar einstakra námsgreina þurfa að hafa töluvert svigrúm til að setja saman áfanganámskrár. Forvarnafulltrúi þarf að vera leiðandi í stefnumörkun og framkvæmd forvarnastarfsins. Sjónarmið nemenda þurfa að fá hljómgrunn í öllum þáttum skólastarfsins. Skólanámskráin þarf að vera í stöðugri endurskoðun til þess að hún sé raunhæf og gagnleg lýsing á skólastarfinu.

Þar sem almenni hluti námskrárinnar er tilbúinn er gildandi námskrá í heild komin á [heimasíðu skólans](#). Gert er ráð fyrir að sá hluti námskrárinnar sem inniheldur brautarlýsingar ásamt áfangalýsingum taki síðan miklum breytingum frá og með haustönn 2015.

## STARFSLÝSINGAR

Starfslýsingar eru birtar á [heimasíðu skólans](#).

Mikilvægt er að starfslýsingar hverju sinni endurspegli þau verkefni sem starfsmenn inna af hendi. Þær eru því í stöðugri endurskoðun og eru breytingar settar inn eftir því sem við á.

## 8. INNRA MAT - GÆÐAVINNA

Fjölmargir matsþættir eru teknir fyrir reglulega í skólastarfinu eins og yfirlitstaflan sýnir. Helstu niðurstöður verða teknar fyrir í næstu köflum.

### 8.1. Námsárangur

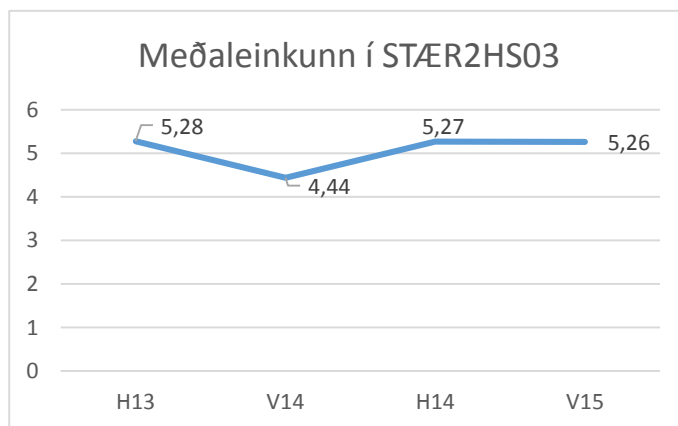
Á hverri önn er farið yfir námsárangur nemenda í einstökum áföngum. Kennarar skrifa skýrslur til kennslustjóra um hvernig til hefur tekist, þeir bera saman árangur, námsefni og kennsluhætti. Í lok vorannar skrifa kennslustjórar lokaskýrslu skólaársins og skila til aðstoðarskólameistara. Að þessu sinni voru kennslustjórar beðnir um að leggja áherslu á notkun námsnets, gerð og birtingu kennsluáætlana og að gengið væri frá prófum í samræmi við reglur þar um. Þessar skýrslur endurspeglu þungamiðju alls skólastarfsins, kennsluna sjálfa. Kennarar og kennslustjórar leggja sig fram um að vinna þessar skýrslur sem best, gæði þeirra hafa batnað ár frá ári og nýting þeirra til framfara í kennslu viðkomandi fags hefur að sama skapi aukist.

Fróðlegt er að lesa um þær nýjungar sem fylgja nýrri námskrá. Í skýrslu kennslustjóra í íslensku kemur fram að unnið hafi verið að þeim markmiðum skólans um bættu kennslu í ritun. Í öllum áföngum í íslensku eru æfð vinnubrögð sem snúa að byggingu ritgerða og heimildavinnu. Lögð var áhersla á að vinnubrögð allra kennara deildarinnar væru samræmd að þessu leyti. Kennslustjóri nefnir að kennslu í ritun og heimildavinnu sé ágætlega sinnt, hins vegar sé færni nemenda í ritun mjög mismunandi og nefnir kennslustjóri nokkrar leiðir til úrbóta. Auka þurfi ritunaræfingar þar sem áhersla sé á lögð á fjölbreyttan orðaförða, uppbyggingu rökstuðnings og skapandi gagnrýna hugsun. Einnig kemur sú hugmynd fram að bjóða ætti öllum nemendum upp á sérstaka ritunarsmiðju í hverri viku. Áhugaverð hugmynd sem vonandi verður reynd á næsta skólaári. Kennarar í íslensku eru sífellt að leita leiða til að bæta námsárangur og kveikja áhuga nemenda á móðurmálinu. Samvinnuverkefni ýmiss konar og hópverkefni, þar sem nemendur kynna niðurstöður sínar fyrir nemendahópnum, hafa aukist svo og hefur tilkoma fleiri verkefnastofa og smiðjur gefið meira rúm fyrir hópvinna og leiðsagnarmat. Nemendur í áfanganum yndislestur (ÍSLE2YL03) fengu eins og á síðasta skólaári tækifæri til að gefa áfanganum umsögn. Einn þeirra skrifaði eftirfarandi: „Kostirnir við áfangann er að hann fær nemendur til þess að lesa bækur sem eru í almennri umræðu í samfélaginu.“ Fleiri tjá sig mjög jákvætt um áfangann eins og lesa má úr eftirfarandi: „Áfanginn kom mér mjög á óvart....þú getur endurvakið áhuga þinn á lestri, bætt þinn lestrarhraða o.fl...Þetta var bara algjörlega frábær áfangi.... Áfanginn var þroskandi og ætla ég að lesa fleiri bækur í framtíðinni.... Í áfanganum kynntist ég fleiri og öðruvísi bókmenntum. ...bókmenntasmekkurinn minn hefur kannski þroskast örliðið og ég lærði að meta bækur almennilega. Lestrarhraðinn hefur aukist mjög mikið. ...ég lét reyna á það að ögra sjálfri mér með því að lesa erfiðar bækur og góðar. Kosturinn við þennan áfanga er að fá að lesa margs

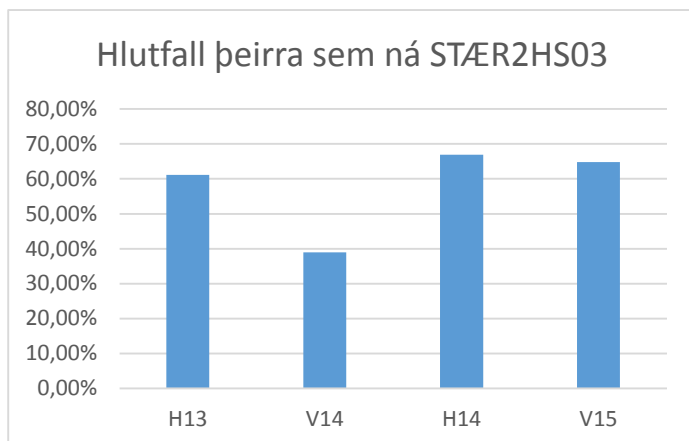
konar bækur. Gallinn er kannski sá að stundum var ekki nógur tími... Mjög krefjandi og fremur erfiður áfangi. ... Áfangi sem kom mér skemmtilega á óvart þar sem ég er alls ekki mesti lestrarhestur sem hægt er að finna. ... Áfanginn var áhugaverður en þó mikil vinna. ... náði að bæta leshraðann minn heilmikið.“ Miðað við þessar umsagnir og umsagnir nemenda á síðasta ári er hér í boði áfangi sem nemendur hafa áhuga á og kunna að meta það tækifæri sem þeim býðst til að kynna fjölbreyttum texta. Eina áhyggjuefnið er að þennan áfanga velja mun fleiri stúlkur en piltar. Hvað veldur því væri verðugt rannsóknarefni, hins vegar eru þeir piltar sem hafa tekið áfangann ánægðir með hann.

Í skýrslu kennslustjóra deildar erlendra tungumála segir: „Talsvert var um breytingar á námsefni á þessu skólaári. Allar þessar námsefnisbreytingar endurspeglar viðleitni og vilja kennara til að nota efni sem höfðar til nemenda hverju sinni og þjónar best markmiðum námsins.“ Kennslustjórinn hefur nokkrar áhyggjur af minnkandi kennslu þriðja máls svo og fyrirhugaðri fækkun eininga í dönsku með innleiðingu þriggja ára stúdentsbrauta á næsta skólaári. Námsmat sem byggist á samsetningu símats og lokaprófi er meginþemað í deildinni og fram kemur að skoðanir kennara á smiðjum séu misjafnar. Kennarar nota allir námsnetið enda góð viðbót við kennsluna að mati kennslustjóra. Viðbót sem er í takt við tölvuvæðingu samtímans og liður í aukinni og bættri þjónustu við nemendur.

Í skýrslu kennslustjóra í stærðfræði koma fram áhugaverðar nýjungar. Í einum áfanga, STÆR3TL03, var ákveðið að leyfa nemendum að velja vægi lokaprófs. Þeir gátu valið í lokaprófinu sjálfu hvort að prófið gildi 40%, 60% eða 80% á móti vinnueinkunn. Yfirgnæfandi meirihluti nemenda valdi að láta lokaprófið gilda 80%. Kennurum fannst þetta fyrirkomulag ekki vera nægilega hvetjandi fyrir stöðuga vinnu nemenda og munu endurskoða þetta fyrirkomulag fyrir næsta haust. Önnur nýjung sem stærðfræðideildin prófaði var að gera tvo áfanga, STÆR2HS03 og STÆR2TS03, að símatsáföngum. Námið byggðist upp á þremur lotum og í hverri lotu eru verkefni sem gilda 10% og lotupróf sem gilda 20%. Smiðja og ástundun gilda síðan þau 10% sem uppá vantar. Að skólaárinu loknu var gerður samanburður á árinu 2013 – 2014 þegar hefðbundið lokapróf var:

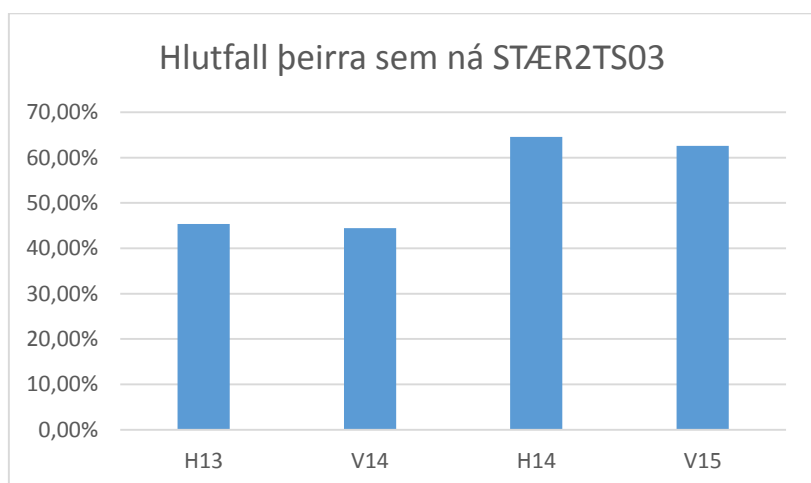
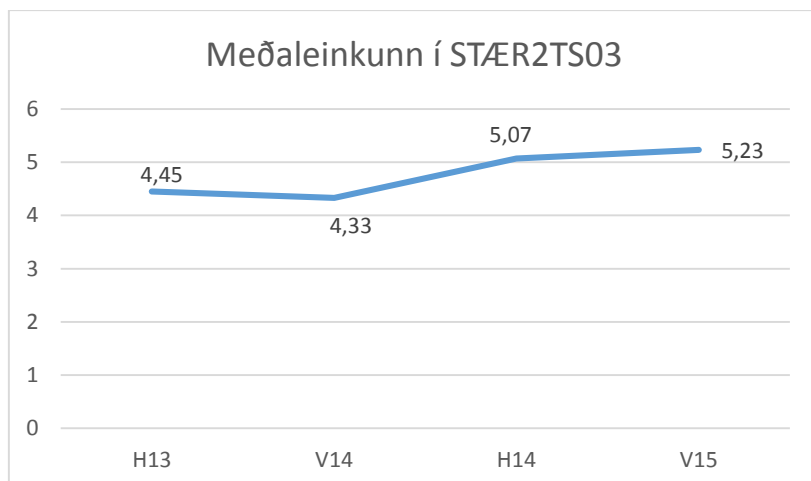


Meðaleinkunn í STÆR2HS03 er nokkuð svipuð bæði árin ef frá er tekin verkfallsönnin V2014.



Ef skoðað er hversu hátt hlutfall nemenda stóðst áfangann kemur í ljós að þeir eru ívið fleiri eftir að áfanginn varð símatsáfangi.

Sömu niðurstöður komu fram við athugun á STÆR2TS03:



Samanburður þessara tveggja áfanga er símatinu í hag. Meðaleinkunn hefur hækkað töluvert og fjöldi þeirra sem ná áfanganum hefur aukist til muna.

Mikil umræða hefur farið fram í skólanum undanfarin ár um hvort auka eigi verkefnavinnu nemenda og fækka lokaprófum. Í skýrslu kennslustjóra stærðfræðideildar kemur fram að kennarar deildarinnar hafa alloft rætt þetta og ætíð komist að sömu niðurstöðu. Þeir telja að gera verði greinarmun á því hvort um er að ræða áfanga sem ætlaðir eru nemendum á náttúrufræði- og/eða viðskiptabrautum eða áfanga fyrir nemendur annarra brauta. Mikilvægt þykir að þeir sem taki mikla stærðfræði taki lokapróf í stærðfræðiáföngum, á þann hátt fá þeir meiri heildarsýn yfir stærðfræðina.



## 8.2. Kennslukannanir meðal nemenda

Allt frá árinu 1999 hafa kennslukannanir verið lagðar reglulega fyrir nemendur, niðurstöður þeirra hafa verið birtar í Sjálfsmatsskýrslum frá 2004. Könnunin er framkvæmd á netinu gegnum kennslukerfið Námsnet – Myschool og er lögð fyrir alla nemendur í öllum námshópum.

Niðurstöður kannananna á haustönn 2014 og vorönn 2015 meðal dagskólanema og fjarnema eru hér skoðaðar sitt í hvoru lagi. Ánægjulegt er að sjá að aukning þeirra sem svara könnuninni er töluverð á milli ára.

### Haustönn 2014 dagskóli

Fjöldi þátttakenda í kennslukönnuninni á haustönn 2014 voru 530 en hún var lögð fyrir 819 nemendur og svöruðu þeir spurningum fyrir 178 námskeið,  $530 / 819 = 64,71\%$  svarhlutfall.

Einkunnaskalinn er eftirfarandi:

Hversu ánægð(ur) eða óánægð(ur) ert þú með námsefni áfangans?

Mjög ánægð(ur): **Fimma**

Ánægð(ur): **Fjarki**

Í meðallagi: **Pristur**

Óánægð(ur): **Tvistur**

Mjög óánægð(ur): **Ás**

## Kennslumat á haustönn 2014 - dagskóli

Samantekt um kennara	Fimmur	Fjarkar	bristar	Tvennur	Ásar	Ekki	Fjöldi	Meðalt.	St.fráv.
Hvernig er samræmið milli kennslu og prófa/verkefna kennarans?	1290	627	391	116	63	181	2668	<b>4,19</b>	1,45
Hvernig er kennarinn undirbúinn fyrir kennslustundir?	1551	679	298	53	26	49	2656	<b>4,41</b>	1,03
Hversu ánægð(ur) ertu með viðleitni kennarans til að gera námið áhugavert?	1223	686	466	170	105	0	2650	<b>4,04</b>	1,12
Hversu vel gengur kennaranum að hafa stjórn á órólegum nemendum?	1221	746	462	142	70	0	2641	<b>4,10</b>	1,04
Hrósar kennarinn nemendum fyrir það sem vel er gert?	1079	625	551	225	101	70	2651	<b>3,91</b>	1,30
Hversu ánægð(ur) ertu með leiðbeiningar og útskýringar kennarans?	1241	728	424	156	95	0	2644	<b>4,08</b>	1,09
Fylgist kennarinn vel með vinnu nemenda?	1145	817	482	137	58	0	2639	<b>4,08</b>	1,01
Er kennarinn stundvís?	1700	640	241	38	21	0	2640	<b>4,50</b>	0,78
Hvernig líður þér almennt í áfanganum?	1282	714	462	114	63	0	2635	<b>4,15</b>	1,01
Ertu ánægð(ur) með áfangann í heild?	1181	719	465	156	111	0	2632	<b>4,03</b>	1,11
<b>Samtals</b>	<b>12913</b>	<b>6981</b>	<b>4242</b>	<b>1307</b>	<b>713</b>	<b>300</b>	<b>26456</b>	<b>4,15</b>	
<b>Meðaltal á skalanum 0 til 10</b>								<b>8,30</b>	

## Fjarkennsla haust 2014

Fjöldi fjarnema sem svöruðu könnuninni á haustönn 2014 voru 111 en hún var lögð fyrir 222 nemendur og svöruðu þeir spurningum fyrir 70 námskeið,  $111 / 222 = 50\%$  svarhlutfall.

## Kennslumat á haustönn 2014 - fjarkennsla

Samantekt um námskeiðið	Fimmur	Fjarkar	bristar	Tvennur	Ásar	Ekki	Fjöldi	Meðalt.	St.fráv.
Hversu vel svarar kennarinn tölvupósti?	69	57	24	3	10	12	175	<b>4,06</b>	1,47
Hversu ánægð(ur) ertu með glósur og gögn sem kennarinn sendir?	69	57	30	6	5	6	173	<b>4,07</b>	1,24
Hversu ánægð(ur) ertu með skil kennarans á verkefnum?	84	46	31	4	4	2	171	<b>4,20</b>	1,07
Hversu ánægð(ur) ertu með áfangann í heild?	67	58	29	8	7	1	170	<b>4,01</b>	1,11
<b>Samtals</b>	<b>289</b>	<b>218</b>	<b>114</b>	<b>21</b>	<b>26</b>	<b>21</b>	<b>4,08</b>	<b>4,08</b>	
<b>Meðaltal á skalanum 0 til 10</b>								<b>8,16</b>	



## Vorönn 2015 dagskóli

Fjöldi þátttakenda í kennslukönnuninni á vorönn 2015 voru 423 en hún var lögð fyrir 693 nemendur og svöruðu þeir spurningum fyrir 171 námskeið,  $423 / 693 = 61,03\%$  svarhlutfall.

### Kennslumat á vorönn 2015 - dagskóli

Samantekt um kennara	Fimmur	Fjarkar	Bristar	Tvennur	Ásar	Ekki	Fjöldi	Meðalt.	St.fráv.
Hvernig er samræmið milli kennslu og prófa/verkefna kennarans?	1070	479	251	77	47	122	2046	<b>4,27</b>	1,40
Hvernig er kennarinn undirbúinn fyrir kennslustundir?	1251	476	215	33	27	30	2032	<b>4,44</b>	1,00
Hversu ánægð(ur) ertu með viðleitni kennarans til að gera námið áhugavert?	1014	520	306	117	72	0	2029	<b>4,13</b>	1,09
Hversu vel gengur kennaranum að hafa stjórn á órólegum nemendum?	1052	517	323	81	45	0	2018	<b>4,21</b>	1,00
Hrósar kennarinn nemendum fyrir það sem vel er gert?	931	467	375	144	64	45	2026	<b>4,04</b>	1,25
Hversu ánægð(ur) ertu með leiðbeiningar og útskýringar kennarans?	1034	538	290	98	58	0	2018	<b>4,19</b>	1,04
Fylgist kennarinn vel með vinnu nemenda?	961	572	368	86	35	0	2022	<b>4,16</b>	0,98
Er kennarinn stundvís?	1365	443	168	25	16	0	2017	<b>4,54</b>	0,76
Hvernig líður þér almennt í áfanganum?	1061	525	309	74	42	0	2011	<b>4,24</b>	0,98
Ertu ánægð(ur) með áfangann í heild?	978	553	306	117	63	0	2017	<b>4,12</b>	1,07
<b>Samtals</b>	<b>10717</b>	<b>5090</b>	<b>2911</b>	<b>852</b>	<b>469</b>	<b>197</b>	<b>20236</b>	<b>4,23</b>	
<b>Meðaltal á skalanum 0 til 10</b>								<b>8,47</b>	

## Vorönn 2015 fjarnám.

Fjöldi fjarnema sem svöruðu könnuninni á vorönn 2015 voru 136 en hún var lögð fyrir 265 nemendur og svöruðu þeir spurningum fyrir 74 námskeið,  $136 / 265 = 51,32\%$  svarhlutfall.

### Kennslumat á vorönn 2015 - fjarkennsla

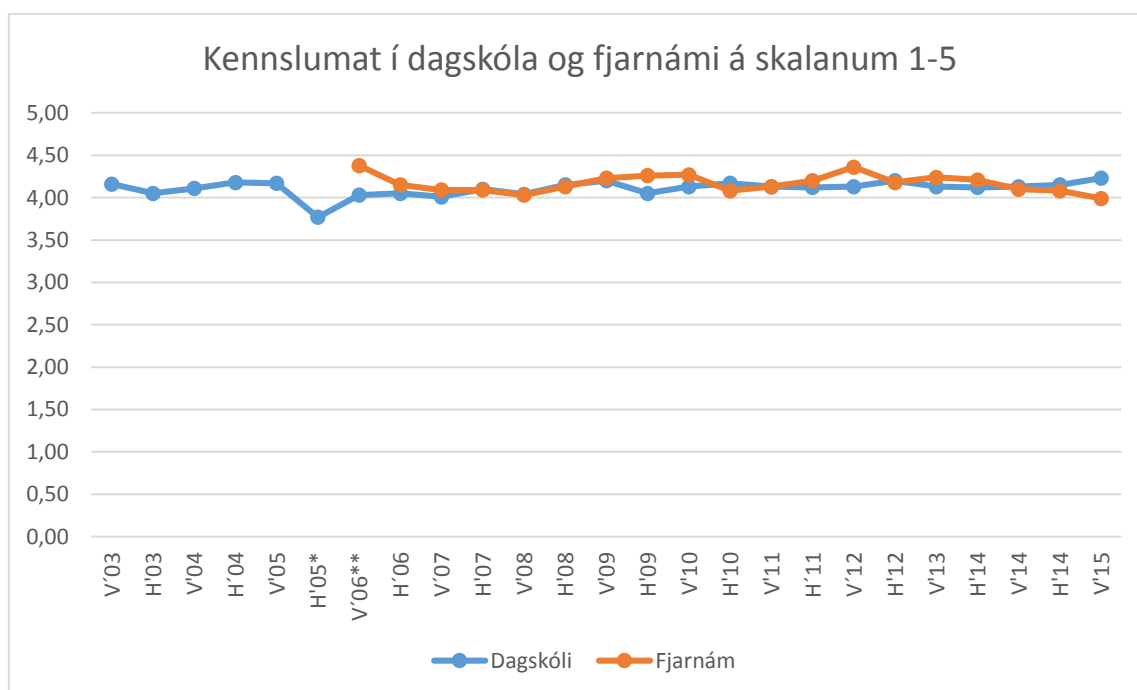
Samantekt um námskeiðið	Fimmur	Fjarkar	Bristar	Tvennur	Ásar	Ekki	Fjöldi	Meðalt.	St.fráv.
Hversu vel svarar kennarinn tölvupósti?	79	67	33	6	4	13	202	<b>4,12</b>	1,37
Hversu ánægð(ur) ertu með glósur og gögn sem kennarinn sendir?	66	58	45	9	11	13	202	<b>3,84</b>	1,45
Hversu ánægð(ur) ertu með skil kennarans á verkefnum?	85	62	32	12	6	4	201	<b>4,06</b>	1,19
Hversu ánægð(ur) ertu með áfangann í heild?	72	74	33	12	8	2	201	<b>3,95</b>	1,13
<b>Samtals</b>	<b>302</b>	<b>261</b>	<b>143</b>	<b>39</b>	<b>29</b>	<b>32</b>	<b>3,99</b>	<b>3,99</b>	
<b>Meðaltal á skalanum 0 til 10</b>								<b>7,98</b>	



Í sjálfsmatskýrslu ársins 2013 – 2014 var birtur samanburður viðhorfskannana frá haustönn 2005 til og með vorönn 2014 á skalanum 1 – 5. Á haustönn 2005 var byrjað að leggja rafrænar kennslukannanir fyrir nemendur í dagskóla og frá og með vorönn 2006 voru slíkar kannanir lagðar fyrir bæði nemendur í dagskóla og í fjarnámi.

Hér er haldið áfram með samanburð á meðaltölum og bætt skólaárinu 2014 – 2015 aftan við fyrri tölflu.

Ár	H'07	V'08	H'08	V'09	H'09	V'10	H'10	V'11	H'11	V'12	H'12	V'13	H'13	V'14	H'14	V'15
Dagskóli	4,10	4,04	4,15	4,20	4,05	4,13	4,17	4,13	4,12	4,13	4,20	4,13	4,12	4,13	4,15	4,23
Fjarnám	4,09	4,03	4,13	4,23	4,26	4,27	4,08	4,13	4,20	4,36	4,18	4,24	4,21	4,10	4,08	3,99



### Helstu niðurstöður

Eins og sést á samanburðartölflunni er árangurinn í heild góður. Sveiflur eru meiri í fjarnámi en í dagskóla, skýringar á því geta verið margar, t.d. breytingar á kennurum, breytingar á námsmati eða breytingar á námsefni. Hafa verður í huga í samanburði að kannanir eru ekki alveg sammælanlegar. Spurningar breytast á milli ára, þó reynt sé að hafa þær eins sambærilegar og nokkur kostur er, og þátttaka er misgóð. Nemendur geta skrifað athugasemdir um áfangana. Margir hafa nýtt sér þann möguleika og eru athugasemdir í flestum tilfellum málefnalegar. Þessi hluti könnunarinnar mælist þó misjafnlega fyrir meðal kennara en engin endanleg niðurstaða hefur verið tekin um að breyta þessu.

Slíkar kannanir hafa nú verið lagðar fyrir nemendur á hverri önn síðan 1999 og því er til mikilvæg heimild um skoðun nemenda á kennslunni. Víst er að kannanir í svipaðri mynd eru komnar til að vera

og geta veitt kennurum og stjórnendum ómetanlegar upplýsingar um skólastarfið og vísað veginn til framfara.

### 8.3. Viðhorf nemenda

Nemendur hafa ætíð verið virkir í umbótastarfi innan skólans. Nemendur eiga tvo fulltrúa í skólaráði, áheyrnarfulltrúa í skólanefnd svo og tvo fulltrúa í stýrihópi vegna heilsueflandi framhaldsskóla. Á hverri önn eru reglulegir fundir með nemendum, s.k. opnir fundir, þar sem þeim gefst tækifæri til að koma athugasemdum sínum á framfæri við stjórnendur og forystumenn félagslífsins. Fundagerðir opinna funda eru settar á heimasíðu skólans. Margar nýjungar í skólastarfi skólans og aðbúnaði nemenda eiga upphaf sitt á slíkum fundum. [Opinn fundur á haustönn 2014](#), [Opinn fundur á vorönn 2015](#).

#### Dagur Loka

Í nóvember 2010 gafst stjórnendum skólans tækifæri til að sækja ráðstefnu ESHA á Kýpur. Á ráðstefnunni skiptust skólastjórnendur á hugmyndum um skólastarf, kynntu nýjungar og rannsóknir. Einn skólastjórnandi frá Kýpur kynnti þar nýjung sem hann hafði framkvæmt í sínum skóla þar sem nemendur og kennarar höfðu skipt um hlutverk í einn dag. Markmið þessa var að fá alla til að læra að setja sig í spor annarra og læra að meta það vinnuframlag sem hver og einn innir af hendi. Ekki síst væri forvitnilegt að átta sig betur á viðhorfi nemenda til kennara og hvort og þá hvernig hægt væri að hafa áhrif á það. Skólameistari ákvað að gera slíka tilraun í skólanum á vorönn 2011. Dagurinn fékk nafnið Dagur Loka með vísan í norræna goðafræði. Loki er slunginn og getur breytt sér í allra kvikinda líki. Þótti þetta nafn á þessum degi viðeigandi þar sem hátíðarsalurinn hefur hlotið nafnið Urðarbrunnur. Þessi dagur hefur verið haldinn árlega síðan, vissulega hefur sum árin gengið betur en önnur, en atkvæðagreiðsla meðal kennara samþykkti með talsverðum meirihluta á kennarafundi á vorönn 2013 að bjóða áfram upp á slíkan dag. Þó vildu menn gjarnan gera hann markvissari og töldu það spennandi tilraun að hafa slík umskipti í hálfan kennsludag og hafa síðan íþróttadag eftir hádegi. Nemendafélagið sá um skipulag íþróttahlutans og efnt var til svokallaðs FG-Flensborgardags. Þótti þessi tilraun takast vel og gert er ráð fyrir að sams konar fyrirkomulag verði á næsta skólaári.

#### Nemendur í brotthvarfshættu

Eitt alvarlegasta vandamál sem íslenskir framhaldsskólar standa frammi fyrir er brotthvarf nemenda frá námi. Margar ástæður liggja þar að baki en það ber að taka alvarlega ef nemandi finnur sig ekki í námi og leita þarf allra leiða til að finna viðeigandi úrræði fyrir viðkomandi. Ástæður brotthvarfs eru vissulega margar en ein þeirra er án nokkurs vafa ástundun nemandans og þá helst mætingar. Skólinn hefur lengi haft áhyggjur af mætingu nemenda og mörg undanfarin ár hafa fundir skólaráðs fjallað um fjarvistir nemenda og hvað hægt sé að gera til að bæta mætingar. 125 nemendur skólans þáðu að fara á skólasóknarsamning á vorönn 2015. Samningurinn kvað á um 95% mætingu að teknu tilliti til veikinda. 87% nemendanna stóðust samninginn og var námsárangur þeirra mun betri en áður. Það er ljóst að nokkuð stór hluti nemendahópsins þarf mikið utanumhald og leiðsögn til að námið gangi sem best.

Á haustönn 2013 var ákveðið að breyta stokkatöflu skólans á þann veg að stytta kennslustundir um 10 mínútur og bjóða upp á smiðjutíma í lok skóladags. Hugmyndin var að geta á þennan hátt komið betur til móts við nemendur í átt til einstaklingsmiðaðs náms. Vissulega þýddi þetta breytingar á kennsluháttum og kennarar þurftu að skipuleggja kennslustundir á annan veg en allir voru tilbúnir að leggja sitt af mörkum. Í upphafi var miðað við að nemendur mættu 4-6 sinnum í smiðju í hverjum áfanga. Eins og fram kom í sjálfsmatsskýrslu 2013 – 2014 voru menn ekki á eitt sáttir um hvernig til hefði tekist en að aflokinni atkvæðagreiðslu var yfirgnæfandi meirihluti á þeirri skoðun að tilraunin þyrfti að halda áfram. Skólaárið 2014 – 2015 voru smiðjutímar með sama hætti og árið áður, þ.e. smiðjutímar voru í lok dags. Á kennarafundi í lok vorannar var samþykkt að breyta stokkatöflu næsta skólaárs á þann veg að smiðjutímar væru á miðjum degi. Spennandi verður að sjá hvort slík breyting sé það sem til þarf að gera góða hugmynd enn betri. Því hugmyndafræðin er góð, en til að hún gangi upp þurfa nemendur að vera á staðnum.

#### **8.4. Forvarnir**

Forvarnafulltrúi hefur starfað við skólann frá árinu 1998 og haldið úti öflugum forvarnastarfi. Honum til halds og trausts er forvarnateymi, en í því eiga sæti einn fulltrúi stjórnenda, námsráðgjafar, forvarnafulltrúi og félagsmálafulltrúi. Það er mikill styrkur fyrir þann sem gegnir starfi forvarnafulltrúa að hafa gott fólk með sér í helstu verkefni og hefur þetta fyrirkomulag ætíð gefist mjög vel. Meginmarkmið forvarnastefnu skólans er að stuðla að heilbrigðum lífsháttum nemenda án neyslu áfengis, tóbaks eða annarra vímuvaldandi efna. Forvarnafulltrúi er á dansleikjum og öðrum skemmtunum nemendafélags skólans auk þess að skipuleggja fræðslu fyrir nemendur.

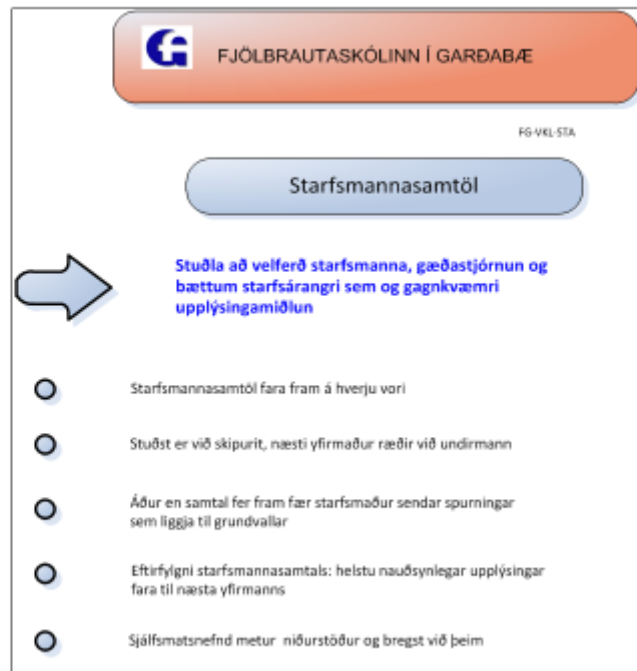
Forvarnafulltrúi skólans fékk námsleyfi á skólaárinu 2014 – 2015 og var ákveðið að ráða ekki annan í hans stað heldur færðust verkefni forvarnafulltrúa að einhverju leyti yfir á félagsmálafulltrúa og forvarnateymið. Deila má um þessa ákvörðun en menn mátu það svo að erfitt væri að fara í slíkt starf til eins árs auk þess sem engar umsóknir bárust um afleysingastarfið.

Skólinn leggur mikla áherslu á íþróttakennslu og svo hefur verið lengi. Öflug og sívaxandi íþróttabraut laðar að nemendur og góðir og áhugasamir kennarar eru sívakandi yfir að boðið sé upp á íþróttáfanga sem bæði höfða til nemenda og eru þeim hvatning til aukinnar hreyfingar. Skólinn er þátttakandi í verkefninu Heilsueflandi framhaldsskóli og telur að þáttur íþróttakennslu til heilsueflingar sé mjög mikilvægur.

#### **8.5. Starfsmannasamtöl**

Á vorönn fengu allir kennarar starfsmannasamtöl við skólameistara eða aðstoðarskólameistara. Þar var m.a. farið yfir niðurstöður kennslukönnunar á haustönn 2014. Sérstök áhersla var lögð á að kennarar færu yfir helstu breytingar sem fylgdu nýrri námskrá, þá sér í lagi hvað varðar kennsluhætti og innihald náms. Þessi samtöl eru mjög gagnleg og á þennan hátt geta stjórnendur fylgst vel með þeim breytingum sem verða á einstökum áföngum og kennarar fá tækifæri til að ræða atriði sem eru þeim hugleikin.

Formleg starfsmannasamtöl fóru síðan fram á vormánuðum og var miðað við [skipurit skólans](#) á þann veg að starfsmenn ræddu við næsta yfirmann. Fram kom m.a. í samtölum að starfsmönnum líður vel í skólanum og telja sig hafa áhrif á starf sitt og þróun þess.



The image shows a presentation slide for 'Starfsmannasamtöl' (Employee Meetings) at 'FJÖLBRAUTASKÓLINN Í GARÐABÆ'. The slide features the school's logo and name at the top, followed by the title 'Starfsmannasamtöl'. A blue arrow points to the main objective: 'Stuðla að velferð starfsmanna, gæðastjórnun og bættum starfsárangri sem og gagnkvæmri upplýsingamiðlun'. Below this, five bullet points describe the meeting's goals: 1. Meetings progress every year. 2. Support for skipurit, next manager ready to support staff. 3. Meetings progress with staff sending questions to the foundation. 4. Staff satisfaction: relevant information shared with the next manager. 5. Self-evaluation: progress and feedback.

## 8.6. Líðan starfsmanna

Líðan starfsmanna og möguleikar þeirra til vaxtar í starfi hefur ætíð verið mikilvægur þáttur í starfi Fjölbrautaskólans í Garðabæ. Margir hafa komið að því starfi með mismunandi áherslum, ýmist sem lið í hópefli eða hollri næringu og lífsháttum. Öryggisnefnd gerir reglulega þarfagreiningu og áhættumat.


Stjórn starfsmannafélagsins hefur verið ötul í að bjóða upp á styttri skemmtiferðir, skemmtanir og ýmislegt sem hefur eflt samkennd og jákvæðni í starfsmannahópnum. Í lok vorannar 2015 bauð starfsmannafélagið upp á námskeið með Eddu Björgvinsdóttur þar sem áhersla var lögð á humor og gleði á vinnustað. Námskeiðið tókst vel og gengu starfsmenn glaðir inn í sumarið. Starfsmenn þáðu líka boð í Framhaldsskólann í Mosfellsbæ í maímánuði. Í framhaldi af heimsókninni skiptust menn á skoðunum um það sem þeir sáu og efnt var til hópavinnu. Slíkar heimsóknir gefa ekki aðeins tækifæri til að sjá það sem aðrir skólar eru að gera heldur ekki síður þjappa styttri sem lengri ferðir starfsmönnum saman. Skólinn býður upp á ávexti einu sinni í viku til viðbótar við kaffi og hrökkbrauð ásamt því að hvetja til samverustunda ýmiss konar. Jákvæðir og ánægðir starfsmenn eru mikill mannauður og allt það sem stuðlar að bættri líðan starfsmanna er af hinu góða. Með tilkomu

áætlana varðandi jafnrétti, endurmenntun, einelti og stefnu í starfsmannamálum hefur verið stigið mikilvægt skref til heilla fyrir starfsmenn.

## 8.7. Próf og prófagerð

Eitt af meginverkefnum sjálfsmatshóps á vorönn 2006 var að skipuleggja verkferla varðandi prófagerð og framkvæmd prófa. Þessari vinnu voru gerð góð skil í sjálfsmatsskýrslu skólans haustið 2007. Í ljósi reynslunnar hafa verið gerðar smávægilegar breytingar á verkferlunum og er þessi þáttur skólastarfsins mikilvægur í sjálfsmati Fjölbautaskólans í Garðabæ. Með öflugu eftirliti, jákvæðri aðkomu allra kennara, kennslustjóra og skólafulltrúa undir stjórn áfangastjóra er þessi þáttur skólastarfsins mikilvægur hluti sjálfsmats.

Í lok skólaársins 2014 – 2015 var gerð sérstök úttekt á því hvort og í hve miklum mæli kennarar fari eftir því prófakerfi sem liggur fyrir. Markmiðið var að a.m.k. 90% kennara fylgi því. Úttektin var í höndum aðstoðarskólameistara. Verkferill var saminn, tekið var tilviljanakennt úrtak (random) og voru eftirfarandi þættir skoðaðir: prófagerðin sjálf, faglegur yfirlestur prófa, yfirlestur prófa m.t.t. íslensku, prófurlausnir hafi legið fyrir og að prófi hafi verið skilað á skrifstofu.



**FJÖLBRAUTASKÓLINN Í GARÐABÆ**  
FG – VKL-06

Úttekt á prófagerð - Gátlisti

Kennarar eru ábyrgir fyrir gerð sinna prófa og útbúa prófin skv. **FG-VKL-01**.

Áfangi: \_\_\_\_\_  
Kennari: \_\_\_\_\_  
Kennslustjóri: \_\_\_\_\_


- ★ Frágangur prófs er skv. verkferli FG-VKL-01
- ★ Prófið var lesið yfir af fagkennara og íslenskumanni skv. FG-VKL-01
- ★ Prófurlausnir lágu fyrir hjá kennslustjóra áður en prófi var skilað á skrifstofu skv. FG-VKL-01
- ★ Starfsmenn skrifstofu kvittuðu fyrir móttöku prófs

Úttekt gerð af: \_\_\_\_\_

Af 91 lokaprófi sem lögð voru fyrir nemendur á vorönn 2015 voru 10 próf skoðuð. Úttektin var gerð í fyrsta sinn og því var nokkur óvissa með niðurstöðum. Í ljós kom að kennarar og kennslustjórar höfðu ekki aðeins náð settu markmiði um 90% heldur var niðurstaðan 100%, þ.e. öll próf sem skoðuð voru uppfylltu alla þá þætti sem skoðaðir voru.

## 8.8. Kennsluáætlanir

Allengi hefur sú krafa verið gerð til kennara að kennsluáætlun liggja fyrir í hverjum áfanga og henni verið komið til nemenda strax í fyrstu kennsluviku hvarrar annar. [Kennsluáætlanir](#) skulu einnig settar á [heimasíðu skólans](#) svo og á [námsnetið](#). Þær kröfur eru gerðar að í kennsluáætlun komi fram fyrirkomulag námsmats, kennsluefni, kröfur um viðveru og allt það sem viðkemur áfanganum. Kennarar miða við staðlaða kennsluáætlun sem aðgengileg er kennurum á innra neti skólans. Með þessu fyrirkomulagi er innra eftirlit með uppbyggingu hvers áfanga, tryggt er að upplýsingar til nemenda komist strax til skila og efasemdir um ýmis atriði varðandi námsmat koma ekki upp. Kennsluáætlanir eru einnig aðgengilegar forráðamönnum sem þá eru betur upplýstir um uppbyggingu námsins. Samkvæmt sjálfsmatsáætlun fyrir skólaárið 2014-2015 skyldi gerð úttekt á gerð og birtingu kennsluáætlana. Tekið var tilviljanakennt úrtak (random) og af þeim 113 námsáföngum sem kenndir voru á vorönn 2015 voru kennsluáætlanir 16 þeirra skoðaðar. Markmiðið var að að a.m.k. 90% kennsluáætlana lægju fyrir í upphafi annar. Úttektin var í höndum aðstoðarskólameistara. Verkfærill var saminn, tekið var tilviljanakennt úrtak (random). Í ljós kom að 100% kennsluáætlana voru gerðar í samræmi við verklagsreglur, 100% þeirra voru settar á námsnetið, 15 af 16 (93%) voru settar á heimasíðuna. Skýringin á því hvers vegna kennsluáætlun eins áfanga rataði ekki á heimasíðuna þótti eðlileg þar sem í ljós kom að viðkomandi áfangi var ekki skilgreindur á ábyrgð kennslustjóra. Þessu verður væntanlega kippt í liðinn hið snarasta.



**FJÖLBRAUTASKÓLINN Í GARÐABÆ**  
FG – VKL-08

Úttekt: kennsluáætlanir - Gátlisti

Allar kennsluáætlanir eru gerðar í samræmi við FG-VKL-05

Áfangi: \_\_\_\_\_

Kennari: \_\_\_\_\_


Kennslustjóri: \_\_\_\_\_

- Kennsluáætlun er gerð í samræmi við FG-VKL-05
- Kennsluáætlun liggur fyrir á heimasíðu skólans
- Kennsluáætlun er sett á námsnetið

Úttekt gerð af: \_\_\_\_\_

## 8.9. Námsnetið

Notkun námsnetsins er orðinn fastur liður í starfi skólans. Notað er kerfið MySchool og hefur það hentað starfi skólans ágætlega. Kennarar setja þar inn kennsluáætlanir, verkefni, kennsluefni og fleira sem nýtist nemendum í náminu. Almenn notkun er mikil, þó hefur ekki verið gerð sérstök úttekt á notkuninni fram að þessu. Samkvæmt sjálfsmatsáætlun fyrir skólaárið 2014-2015 skyldi gerð úttekt á notkun námsnetsins meðal kennara. Tekið var tilviljanakennt úrtak (random) og af þeim 113 námsáföngum sem kenndir voru á vorönn 2015 var notkun kennara á námnetinu í 16 þeirra skoðuð. Markmiðið var að að a.m.k. 85% kennara notuðu námsnetið. Úttektin var í höndum aðstoðarskólameistara. Verkerill var saminn. Í ljós kom að kennarar þeirra áfanga sem skoðaðir voru notuðu allir námsnetið. Niðurstaðan var því 100%.



**FJÖLBRAUTASKÓLINN Í GARÐABÆ**  
FG – VKL-07

Úttekt á notkun námsnets - Gátlisti

Gert er ráð fyrir að kennarar noti námsnetið í öllum áföngum.

Áfangi: \_\_\_\_\_  
Kennari: \_\_\_\_\_  
Kennslustjóri: \_\_\_\_\_

- ★ Kennsluáætlun liggur fyrir á svæði áfangans
- ★ Tilkynningar / upplýsingar til nemenda eru settar inn
- ★ Verkefni / tilfallandi próf áfangans eru sett inn
- ★ Ítarefni er sett inn (valkvætt)

Úttekt gerð af: \_\_\_\_\_

Sú þjónusta sem kennarar veita nemendum með því að nota námsnetið er mikilvæg. Í úttektinni voru eftirfarandi atriði skoðuð: a) Kennsluáætlun áfangans liggur fyrir; b) Tilkynningar / upplýsingar til nemenda eru sett inn; c) Verkefni og önnur tilfallandi próf eru sett inn og d) Ítarefni er sett inn (valkvætt). Í öllum áföngum lágu ekki aðeins fyrir kennsluáætlun, verkefni og önnur tilfallandi próf heldur var þetta efni flokkað og því raðað á þann hátt að það kæmi sér sem best fyrir nemendur. Þeir tveir áfangar þar sem ítarefni var ekki sett inn voru áfangar þar sem slíkt átti ekki við.

Niðurstaða þessara þriggja úttekta er ákaflega gleðileg fyrir skólann og sýnir í hnotskurn hversu faglega kennarar og kennslustjórar vinna sitt starf. Nú liggja verkferlar fyrir þannig að hægt verður að gera samsvarandi úttektir reglulega í framtíðinni.

#### **8.10. Endurmenntun kennara**

Í Fjölbrautaskólanum í Garðabæ starfa mjög vel menntaðir kennarar. Hópurinn samanstendur af kennurum með langa starfsreynslu og yngri kennurum sem eru að feta sín fyrstu spor í starfinu. Kynjahlutfall er karlkennurum ekki hagstætt, á skólaárinu 2014 – 2015 voru 63% konur og 37% karlar. Hlutfallið var því heldur jafnara en árið á undan þar sem tölurnar voru 68% á móti 32%. Þrátt fyrir að sérstök áhersla sé á að bæta þetta hlutfall við nýráðningar gengur það hægt. Í stofnanasamningi kennara og skólayfirvalda er menntun veigamikill þáttur í launum og mikilvægt er að hvatning til sí- og endurmenntunar er hluti samningsins. Fjárveitingar til skólans hafa hins vegar verið á þann veg að ekki hefur verið mögulegt að hækka laun kennara umfram kjarabundin atriði, þ.e. hvatning stjórnenda til að kennarar sækja endurmenntunarnámskeið hafa ekki gefið kennurum sérstaka launahækkun. Þrátt fyrir þá staðreynd hafa kennarar skólans verið mjög öflugir í að sækja sér endurmenntun og eru margir þeirra í fararbroddi í sínum kennslugreinum. Stjórnendur skólans hafa stutt kennara til endurmenntunar á starfstíma skólans t.d. með sveigjanleika í töfluggerð. Endurmenntun kennara getur verið með ýmsu móti, skólinn stendur stundum sjálfur fyrir staðnámskeiðum sem þá eru hugsuð þvert á námsgreinar, allmargir kennarar skólans hafa tekið þátt í vettvangsnámi þar sem unnið er í samvinnu við kennara úr öðrum völdum skólum svo og taka kennarar þátt í námskeiðum á vegum fagfélaga.

Í apríl 2015 bauðst tveim stærðfræðikennurum skólans að fara á ráðstefnuna NCTM sem haldin er árlega í Boston. Skólinn sótti um styrk til SEF til að geta sent kennarana á þessa ráðstefnu. Og svo vitnað sé í skýrslu kennslustjóra í stærðfræði: „Að fara á svona ráðstefnu er algjör vítamínsprauta og sneru viðkomandi kennarar til baka stútfullar af hugmyndum.“ Það er ósk stjórnenda skólans að framhald geti orðið á slíkum styrkjum til að efla góða kennara í starfi.

#### **8.11. Umsjónarkerfið**

Umsjónarkerfið hefur verið að mótast og þróast síðustu ár með það að markmiði að bæta skólasókn nemenda, auka upplýsingastreymi til þeirra og kenna þeim betur á áfangakerfið í heild. Á skólaárinu 2010-2011 var lokið við síðustu breytingarnar sem taldar voru nauðsynlegar til að skila tilætluðum árangri og kom það fram í sjálfsmatsskýrslu skólaársins 2010-2011. Nú þegar sjáum við framfarir í ýmsum þáttum, þó virðist erfitt að bæta skólasóknina. Á skólaárinu 2014 – 2015 þáðu 125 nemendur að skrifa undir sérstakan skólasóknarsamning sem kvað á um 95% mætingu að teknu tilliti til veikinda. 87% nemendanna stóðust áfangann. Tíminn mun leiða í ljós hvort við höfum fundið þá leið sem skilar árangri.



## 8.12. Úttekt á námsgrein / námsbraut - starfsbraut

### Úttekt á starfsbraut á vorönn 2015:

Allt frá árinu 2011 hefur skólinn, auk hefðbundins sjálfsmats, tekið út eina námsgrein / deild sérstaklega til nánari skoðunar. Skoðaðir eru kennsluhættir, árangur nemenda, menntun og undirbúningur kennara, styrkleikar og veikleikar hans svo og líðan nemenda í kennslustundum og líðan kennara í starfi. Ákvörðun um hvaða námsgrein er tekin fyrir hverju sinni liggur fyrir í janúar og er tímabil úttektar febrúar – mars.

Á vorönn 2015 var tekin út starfsbraut. Úttektin var bæði meginleg og eigindleg og stuðst var við viðmið fyrir sjálfsmat sem mennta- og menningarmálaráðuneytið leggur til grundvallar. Úttektin náði til tveggja sérkennara, eins þroskaþjálfara og eins stuðningsfulltrúa. 15 nemendur voru á brautinni á vorönn 2015. Fram að haustönn 2014 hafði starfsbrautin yfir að ráða einni kennslustofu ásamt kennslueldhúsi en frá og með haustönninni bættist við ein kennslustofa. Í fyrsta skipti var hópnun því skipt í tvennt, annars vegar voru nemendur sem hafa miklar þroskaskerðingar og þurfa mikla aðstoð í námi. Í þessum hópi voru 7 nemendur og fór kennsla fram í kennslustofu á 2. hæð (niðri). Hinn hópurinn stendur betur að vígi, flestir eru í einhverjum bóklegum áföngum í dagskólanum og fá stuðning við það nám. Meginhluti námsins fór fram á starfsbrautinni, m.a. fékk hluti hópsins sérkennslu í stærðfræði, ensku og íslensku. Í þessum hópi voru 8 nemendur og fór kennsla fram í kennslustofu á 3.hæð (uppi).

Úttektir síðustu ára hafa verið eins uppbyggðar til að niðurstöður sé sambærilegar. Sjá [Sjálfsmatsskýrslu 2010 – 2011](#) og [Sjálfsmatsskýrslu 2011 – 2012](#). Þó var frávik í úttekt á íþróttum sökum eðlis kennslunnar, sjá úttekt á íþróttum / íþróttagreinum frá vori 2013 sem birtist í [Sjálfsmatsskýrslu 2012 - 2013](#). Á vorönn 2014 var tekin út stærðfræði og má lesa niðurstöður þeirrar úttektar í [Sjálfsmatsskýrslu 2013-2014](#).

Úttekt starfsbrautarinnar var eins uppbyggð og fyrri úttektir, þ.e. könnun var gerð meðal nemenda, viðtöl tekin við starfsmenn og tímar heimsóttir. Spurningalisti nemendanna var aðlagður nemendum, spurningar einfaldaðar en reynt var að hafa sömu þætti inni og í fyrri úttektum. Skipulagning og framkvæmd úttektarinnar nú var í höndum skólameistara, aðstoðarskólameistara og verkefnastjóra.



## 1. Tímasetningar og verkframvinda.

Skrifleg könnun meðal nemenda á starfsbraut var lögð fyrir í byrjun apríl. Verkefnastjóri sá um þennan þátt könnunarinnar og fól stuðningsfulltrúa að leggja þennan þátt úttektarinnar fyrir nemendum. Könnunin var í formi spurningalista, reynt var að hafa spurningalistana svipaða hjá báðum hópum, þó voru þeir aðlagaðir að þroska nemendanna. Leitað var til kennslustjóra brautarinnar um leiðbeiningar um orðalag spurninga og var það eina aðkoma brautarinnar að spurningalistunum. Frávik frá fyrri úttektum var því bæði hvernig spurningar voru orðaðar svo og var úrvinnslan með öðrum hætti sökum lítils nemendahóps. Spurningar voru alls 20 hjá nemendum á efri hæð en 14 hjá nemendum á neðri hæð.

Spurningarnar skiptust þannig:

### A. Spurningalisti starfsbraut – hópur niðri V2015

1. Hvaða áfangi er þetta? félagsfærni/stærðfræði/islenska (3 spurningalistar)
2. Ertu strákur\_\_\_\_\_ eða stelpa\_\_\_\_\_
3. Hvenær ertu fædd/ur?
  - a. 1994 eða eldri
  - b. 1995
  - c. 1996
  - d. 1997
  - e. 1998 eða síðar
4. Á hvaða braut ertu?
  - a. Almenn námsbraut
  - b. Félagsfræðibraut
  - c. Hönnunar- og markaðsbraut
  - d. Íþróttabraut
  - e. Listnámsbrautum
  - f. Málabraut
  - g. Náttúrufræðibraut

- h. Starfsbraut
  - i. Viðskipta- og hagfræðibraut
- 5. Er kennarinn þinn tilbúinn með verkefni fyrir þig?**
- a. Alltaf
  - b. Stundum
  - c. Sjaldan
  - d. Aldrei
- 6. Er kennarinn þinn vinalegur við þig?**
- a. Alltaf
  - b. Stundum
  - c. Sjaldan
  - d. Aldrei
- 7. Er vinnufriður í stofunni? Er truflun í stofunni?**
- a. Alltaf
  - b. Stundum
  - c. Sjaldan
  - d. Aldrei
- 8. Kennarinn fylgist vel með því hvernig mér gengur.**
- a. Alltaf
  - b. Stundum
  - c. Sjaldan
  - d. Aldrei
- 9. Mér finnst auðvelt að biðja um aðstoð hjá kennaranum.**
- a. Alltaf
  - b. Stundum
  - c. Sjaldan
  - d. Aldrei
- 10. Mér líður vel í áfanganum.**
- a. Alltaf
  - b. Stundum
  - c. Sjaldan
  - d. Aldrei
- 11. Námsefnið hjálpar mér að skilja efni áfangans.**
- a. Alltaf
  - b. Stundum
  - c. Sjaldan
  - d. Aldrei
- 12. Það er gaman að vera í tímum hjá kennaranum**
- a. Alltaf
  - b. Stundum
  - c. Sjaldan
  - d. Aldrei
- 13. Kennarinn leyfir nemendum ekki að vera með læti í tímum.**
- a. Alltaf
  - b. Stundum
  - c. Sjaldan
  - d. Aldrei
- 14. Ert þú dugleg/duglegur að læra í tímum?**
- a. Alltaf

- b. Stundum
- c. Sjaldan
- d. Aldrei

Nemendur sem svöruðu voru sex, fjórir drengir og tvær stúlkur. Einn nemandi gat sökum fötlunar sinnar ekki tekið þátt. Í ljós kom að spurning 13 olli misskilningi meðal nemendanna og verður framsetningin að teljast mistök af hálfu spyrjenda, þ.e. að nota orðið **ekki** í spurningunni.

Helstu niðurstöður nemendahópsins niðri eru eftirfarandi: í félagsfærni voru nemendur mjög ánægðir, þeim fannst auðvelt að biðja kennarann um aðstoð og þeim fannst gaman í tímum. Nánast sama niðurstaða var í spurningunum um íslensku. Í stærðfræði má sjá frávik: nemendur eru ekki eins sáttir með verkefni og finnst truflun í stofunni vera meiri. Þeir telja sig vera duglegir að læra í tímum, hins vegar hjálpi námsefnið þeim ekki öllum að skilja efni áfangans. Þeim líður ekki öllum eins vel og í öðrum tímum og hér svarar einn nemandi á þá leið að honum líði aldrei vel í tímum í stærðfræði. Nemendurnir eru hins vegar á þeirri skoðun að kennararnir séu allir vinalegir við þá og fylgist vel með því hvernig nemendunum gengur í náminu.

## B. Spurningalisti starfsbraut – hópur uppi V2015

1. **Hvaða áfangi er þetta?** \_\_\_\_\_
2. **Ertu strákur ( ) eða stelpa ( )**
3. **Hvenær ertu fædd/ur?**
  - a. 1994 eða eldri ( )
  - b. 1995 ( )
  - c. 1996 ( )
  - d. 1997 ( )
  - e. 1998 eða síðar ( )
4. **Á hvaða braut ertu?**
  - a. Almenn námsbraut ( )
  - b. Félagsfræðabraut ( )
  - c. Hönnunar- og markaðsbraut ( )
  - d. Íþróttabraut ( )
  - e. Listnámsbrautum ( )
  - f. Málabraut ( )
  - g. Náttúrufræðibraut ( )
  - h. Starfsbraut ( )
  - i. Viðskipta- og hagfræðibraut ( )
5. **Mér finnst kennarinn vera vel undirbúinn.**
  - a. Mjög sammála ( )
  - b. Frekar sammála ( )
  - c. Frekar ósammála ( )
  - d. Mjög ósammála ( )
6. **Er kennarinn þinn vinalegur við þig?**
  - a. Mjög sammála ( )
  - b. Frekar sammála ( )
  - c. Frekar ósammála ( )
  - d. Mjög ósammála ( )

**7. Er vinnufriður í stofunni?**

- a. Mjög sammála ( )
- b. Frekar sammála ( )
- c. Frekar ósammála ( )
- d. Mjög ósammála ( )

**8. Kennarinn fylgist vel með því hvernig mér gengur í áfanganum.**

- a. Mjög sammála ( )
- b. Frekar sammála ( )
- c. Frekar ósammála ( )
- d. Mjög ósammála ( )

**9. Mér finnst auðvelt að biðja um aðstoð hjá kennaranum.**

- a. Mjög sammála ( )
- b. Frekar sammála ( )
- c. Frekar ósammála ( )
- d. Mjög ósammála ( )

**10. Próf og verkefni áfangans eru sanngjörn.**

- a. Mjög sammála ( )
- b. Frekar sammála ( )
- c. Frekar ósammála ( )
- d. Mjög ósammála ( )

**11. Vinnuálag í áfanganum er hæfilega mikið.**

- a. Mjög sammála ( )
- b. Frekar sammála ( )
- c. Frekar ósammála ( )
- d. Mjög ósammála ( )

**12. Mér líður vel í áfanganum.**

- a. Mjög sammála ( )
- b. Frekar sammála ( )
- c. Frekar ósammála ( )
- d. Mjög ósammála ( )

**13. Námsfnið hjálpar mér að skilja efni áfangans.**

- a. Mjög sammála ( )
- b. Frekar sammála ( )
- c. Frekar ósammála ( )
- d. Mjög ósammála ( )

**14. Kennarinn kennir stundum uppi við töfluna, hann notar líka stundum leiki og stundum vinnum við í hópi.**

- a. Mjög sammála ( )
- b. Frekar sammála ( )
- c. Frekar ósammála ( )
- d. Mjög ósammála ( )

**15. Við tökum stundum próf, vinnum verkefni eða skrifum texta.**

- a. Mjög sammála ( )
- b. Frekar sammála ( )
- c. Frekar ósammála ( )
- d. Mjög ósammála ( )

**16. Kennarinn gerir efnið áhugavert og spennandi.**

- a. Mjög sammála ( )
- b. Frekar sammála ( )
- c. Frekar ósammála ( )

- d. Mjög ósammála ( )
- 17. Kennarinn hefur stjórn á órólegum nemendum.**
- a. Mjög sammála ( )  
 b. Frekar sammála ( )  
 c. Frekar ósammála ( )  
 d. Mjög ósammála ( )
- 18. Kennari er duglegur að koma með aukaefni svo ég skilji betur efnið.**
- a. Mjög sammála ( )  
 b. Frekar sammála ( )  
 c. Frekar ósammála ( )  
 d. Mjög ósammála ( )
- 19. Kennari vill að ég verði betri í námsefninu.**
- a. Mjög sammála ( )  
 b. Frekar sammála ( )  
 c. Frekar ósammála ( )  
 d. Mjög ósammála ( )
- 20. Kennari fylgist vel með að ég læri heima.**
- a. Mjög sammála ( )  
 b. Frekar sammála ( )  
 c. Frekar ósammála ( )  
 d. Mjög ósammála ( )

Í þessum hópi eru 8 nemendur, 7 voru mættir þennan dag og svöruðu könnuninni, sex strákar og ein stúlka. Spurt var um áfangana ensku, sögu og stærðfræði. Í ensku eru nemendur mjög eða frekar sammála því að kennarinn sé vel undirbúinn, vinnufriður sé í stofunni og að kennarinn fylgist vel með námsárangri þeirra. Kennarinn sé vinalegur og auðvelt sé að fá aðstoð hjá honum. Nemendur eru nokkuð sammála um að kennarinn geri efnið áhugavert og spennandi, verkefni séu sanngjörn og vinnuálag sé hæfilega mikið. Í heild eru nemendur mjög sáttir í ensku. Í sögu kemur fram svipuð niðurstaða. Allar spurningar er lúta að viðmóti kennarans og undirbúningi hans fyrir tímana koma mjög vel út. Einum nemanda finnst vinnufriður ekki vera fyrir hendi í tímum og einum nemanda finnst kennarinn ekki gera efnið áhugavert og spennandi. Hvort þarna er um sama nemanda að ræða er ekki hægt að rekja en miðað við hve aðrir nemendur eru sammála um áfangann í heild má telja það líklegt. Í stærðfræði eru nemendur ekki eins sáttir. Eins og í ensku og sögu finnst nemendum kennarinn vera vel undirbúinn fyrir tímana og fylgjast vel með námsárangri þeirra. Þeim finnst hins vegar vinnufriður vera síðri, námsefnið hjálpi þeim ekki við að skilja efnið og kennarinn geri efnið ekki áhugavert eða spennandi. Fjórum nemendum líður ekki vel í áfanganum og eru það skilaboð sem ber að taka alvarlega. Þó ber að undirstrika að við heimsókn í stærðfræðitíma var ekkert sem benti til annars en að allir nemendur væru áhugasamir og legðu sig fram við námið. Komast þarf að því hvort um er að kenna námsgreininni, t.d. að viðkomandi nemendur hafi langa sögu um erfiðleika í stærðfræði í grunnskóla, eða hvort aðrir þættir spili þar inn í. Könnunin náði ekki yfir að finna orsakirnar en nauðsynlegt er fyrir kennara brautarinnar að fá svör við því. Almennt voru nemendur á efri hæðinni gagnrýnni en nemendur á neðri hæðinni, sérstaklega hvað varðar stærðfræði. Munurinn á þessum tveim hópum getur líka endurspeglað þann þroskamun sem er á þessum tveim hópum.

Seinni hluti úttektarinnar var tvíþættur og sneri að kennurum og öðrum starfsmönnum deildarinnar. Annars vegar voru tekin persónuleg viðtöl við alla starfsmenn og sá aðstoðarskólameistari um þau

viðtöl. Starfsmenn fengu spurningar fyrir viðtalið og gátu því komið undirbúnir til leiks. Svörin voru skjalfest og síðan unnið úr þeim í þessari skýrslu. Viðtölin fóru fram 14., 16. og 21. apríl á skrifstofu aðstoðarskólameistara. Fyrir lágu eftirfarandi spurningar, að mestu leyti þær sömu og lagðar voru til grundvallar viðtölum við kennara í fyrri úttektum. Frávik frá spurningalistum fyrri úttekta eru sérstaklega auðkennd með dekkra lettri. Þær spurningar sem hér eru settar fram voru áhugaverðar í ljósi eðlis starfsins á brautinni, en ekki þótti eins mikilvægt að ræða sérstaklega um prófábyrkomulag heldur mun frekar um samskipti við heimilin sem eru mikil og langt umfram það sem almennir kennarar sinna. Mikilvægt er að spurt sé um sömu atriði hverju sinni til að samanburður verði marktækur:

1. Menntun kennarans - fagþekking
2. Starfsreynsla
3. Styrkleikar og veikleikar í starfi
4. Hvernig gengur á þessari önn? Mætti eitthvað fara betur?
5. Líðan í starfi
6. Vinnuaðstaða
7. Vinnuandi í deildinni
- 8. Samskipti við nemendur**
9. Samskipti við stjórnendur
- 10. Samskipti við forráðamenn / heimilin. Hvað mætti betur fara?**
11. Möguleikar í endurmenntun

Starfsmenn brautarinnar eru tveir sérkennarar, einn þroskaþjálfari og einn stuðningsfulltrúi. Aldursbilið spannar 15 ár og eru allir starfsmenn konur. Menntun þeirra er um margt ólík; sú sem er kennslustjóri er með meistarapróf í sérkennslufræðum frá KHÍ auk þess að hafa lokið diplómagráðu frá erlendum háskóla. Ein er þroskaþjálfari með viðbótarmenntun sem sérkennari á starfsbrautum, ein er þroskaþjálfari og stuðningsfulltrúinn er með próf í tækniteikun auk ýmissa fagnámskeiða og langrar reynslu af starfi með fötluðum. Kennsla er í höndum sérkennaranna tveggja og þroskaþjálfans. Allar hafa langa reynslu í starfi, þrjár hafa starfað við FG í meira en 10 ár, nýjasti starfsmaðurinn kom í FG fyrir 4 árum. Allar hafa verið farsælar í starfi og fram kom í viðtölum að vinnuandinn í deildinni sé almennt góður en það reyni stundum á að hafa vinnuaðstöðuna í kennslustofunni. Stundum sé rýmið lítið og þær vinni því þétt. Samvinnan geti því verið flókin en um leið komast þær ekki hjá því að vinna saman. Best væri ef vinnuaðstaðan væri innaf kennslustofu eins og fyrirkomulagið er í raungreinakenndum. Náandin er mikil, bæði við nemendur og samstarfsfélaga. Allar nefndu að þessi breyting að skipta nemendahópnum í tvennt (uppi og niðri) hefði heppnast mjög vel og nemendum liði betur. Nemendum hugnaðist betur að vera í kennslustofu á kennslugangi heldur en í lausri kennslustofu á lóð. Kennslueldhúsið væri mjög lítið og vart boðlegt enda gluggalaust. Aðspurðar um styrkleika og veikleika í starfi nefndu þær að þær væru næmar á getu nemenda, þær væru sveigjanlegar og hefðu mikinn metnað fyrir hönd nemenda. Ein nefndi að hún væri strangur kennari enda væri hún oft í tveim störfum, þ.e. að vera kennari og sinna móðurhlutverkinu gagnvart nemendum. Allar nefndu þær að þeim líður vel í vinnunni, þær njóta þess að vera með ólíkum einstaklingum og ein taldi gott að hafa hómur fyrir ýmsum uppákomum sem hafa komið upp. Ein nefndi stundvísi og óþrjótandi þolinmæði sem sinn styrkleika. Fagþekking þeirra er góð og

mismunandi bakgrunnur gerir þeim kleift að hafa ólíka sýn á mál sem styrkir þær í lausnamiðuðu starfi.

Þegar spurt var um samskipti við nemendur, stjórnendur og forráðamenn / heimilin voru starfsmenn sammála um að samskiptin við nemendur væru góð, oftast ánægjuleg þó sumir nemendur væru erfiðari en aðrir. Ein nefndi að þessi samskipti væru það skemmtilegasta við starfið, önnur taldi þau krefjandi en um leið gefandi. Varðandi samskiptin við forráðamenn / heimilin er augljóst að kennslustjórinn er í forsvari fyrir brautina og erfiðustu málin koma á hans borð. Kennararnir skipta niður umsjón með einstaka nemendum og gengur vel að dreifa samskiptum við forráðamenn á þann veg. Samskiptabók sem skrifað er daglega í er einn liður í að efla þessi tengsl. Nefnt var að nauðsynlegt þurfti að taka ekki síma á meðan á kennslu stendur heldur senda skilaboð enda gátu símtöl orðið of stór þáttur í daglegu starfi. Við þessa breytingu snarlagaðist álagið varðandi þessi samskipti. Varðandi samskipti við stjórnendur voru allar sammála um að aðgengið að stjórnendum væri gott en samskiptin væru ekki mikil. Einni fannst þau of lítil og vildi gjarnan að stjórnendur tækju starfsmannaviðtöl þar sem nándin á brautinni væru svo mikil. Önnur var ánægð með að samskipti þeirra í milli væru opin og beinskeytt.

Að lokum voru starfsmenn spurðir um endurmenntun og áhuga þeirra á slíku. Allar voru sammála um að lítið af námskeiðum væri í boði, þó væru endurmenntunarnámskeið á vegum Greiningarstöðvarinnar á vorin svo og var stofnað fyrir nokkrum árum fagfélag kennara á starfsbrautum til að efla þennan þátt starfsins. Það er mikil framför fólgin í því að þarna er kominn vettvangur til skoðanaskipta enda oftast best að læra af kollegum í öðrum skólum. Í máli stuðningsfulltrúans kom fram að námskeið sem bjóðast væru oft á starfstíma skóla og því erfitt að sækja þau, þó hefur hún í gegnum árin tekið allmörg slík námskeið. Allar voru þær meðvitaðar um gildi þess að halda fagþekkingunni við og efla sig í starfi.

Hinn liður eigindlegs mats var heimsókn í kennslustundir og voru þær heimsóknir í höndum skólameistara og aðstoðarskólameistara. Heimsóttar voru samtals 6 kennslustundir bæði á neðri og efri hæð hjá öllum kennurum dagana 21., 22., 23. og 24. apríl. Tilviljun réði því hvaða tímar voru heimsóttir hjá hverjum kennara. Skýrslur voru skrifaðar um hvern tíma. Þeir þættir sem skoðaðir voru voru t.d. hvernig kennarinn byrjar tímamál, hvernig honum tekst að halda áhuga nemenda, hvort hann hafi stjórn á aga, hvernig undirbúningur kennarans hafi verið, hvaða kennsluáferðir eru notaðar og hvernig skipulagi tímans er háttað. Þeir tímar sem heimsóttir voru báru þess allir merki að kennarar voru vel undirbúnir og áttu auðvelt með að miða framsetningu efnis og efnistöð við þann hóp sem þeir kenndu hverju sinni. Heimsóttir voru tímar hjá hverjum kennara á báðum hæðum þannig að samanburður væri fyrir hendi. Það sem einkenndi tímama var rólegt yfirbragð, vinnusemi nemenda var eftirtektarverð svo og fumlaustr stjórn kennarans. Í öllum tímum var byrjað á upprifjun frá síðasta tíma og nemendur virkjaðir í svörum. Ánægjulegt var að sjá hve vel nemendur virtust hafa tekið eftir í síðasta kennslutíma og mættu aðrir ófatlaðir nemendur skólans taka sér það til eftirbreytni. Í öllum tímum reyndi fyrst og fremst á hæfni kennarans í að koma efninu til skila og virkja nemendur. Það gerðu þeir m.a. með því að ganga á milli nemenda, svara spurningum þeirra og halda þeim við efnið. Segja má að kennarinn sé með mörg ólík einstaklingsverkefni í gangi í einu og til þess að slíkt gangi upp reynir á undirbúning kennarans og hæfni.

Starfsbrautin í Fjölbrautaskólanum í Garðabæ kemur mjög vel út úr þessari úttekt. Við brautina starfar samstilltur og faglega sterkur hópur sem augsýnilega setur nemandann og þarfir hans í fyrsta sæti. Nemendur brautarinnar mættu vissulega vera meira áberandi í daglegu lífi í skólanum. Fötlun þeirra kemur þó stundum í veg fyrir að svo verði, þó má alltaf gera betur og til bóta gæti verið að nýnemar fengju kynningu á því starfi og þeim nemendum sem stunda nám á brautinni. Þannig mætti jafnvel finna tengiliði við nemendur starfsbrautar. Slíkir tengiliðir hafa verið sum árin en væntanlega



hefur ekki verið leitað að þeim með skipulögðum hætti. Í samtölum við starfsmenn brautarinnar kom fram sú spurning hvort kennslustjórn ætti að rótera þar sem álag á kennslustjóra er oft mjög mikið. Það hefur verið stefna skólans að ráða kennslustjóra hverju sinni út frá hæfni þeirra og menntun. Kennslustjórn starfsbrautar er í góðum og öruggum höndum og er ekkert sem bendir til þess að breyting verði þar á.

Unnið úr niðurstöðum og skýrsla unnin af Elísabetu Siemsen aðstoðarskólameistara.

### 8.13. Námsráðgjöf

Tveir náms- og starfsráðgjafar voru starfandi við skólann í 1,75 stöðugildum. Starf þeirra er mikilvægt, ekki síst hin síðari ár þegar þrengt hefur að hjá heimilum landsins. Náms- og starfsráðgjafar veita persónuleg viðtöl við nemendur, skipuleggja með þeim námið auk þess sem þeir sitja í forvarnateymi skólans, skólaráði og sitja vikulega í gæðaráði á samráðsfundum. Í skýrslu náms- og starfsráðgjafa fyrir skólaárið 2014-2015 kemur eftirfarandi fram: „Stór hluti starfsins felst í að ræða við nemendur um námsframvinduna, bæði koma nemendur af sjálfsdáðum og biðja um aðstoð og einnig kalla náms- og starfsráðgjafar þá í viðtal vegna ábendinga foreldra, kennara, umsjónarkennara eða stjórnenda. Fyrstu merki um dvínandi námsgengi koma oft fram í að skólasókn lækkar og er því mikilvægt að geta gripið inn í áður en í óefni er komið.“ Persónuleg ráðgjöf verður stöðugt mikilvægari í starfi náms- og starfsráðgjafa og í ársskýrslu þeirra stendur: „Margs konar persónuleg vandamál geta haft áhrif á nám nemenda. Oft nægir að nemandinn fái tækifæri til að ræða málið í trúnaði og nær hann þá oft sjálfur að sjá leiðir til lausnar. Sumir nemendur þurfa stuðning og nokkur viðtöl en aðrir þurfa aðstoð sérfræðinga við lausn sinna mála. Mörg mál eru unnin í samvinnu náms- og starfsráðgjafa og skólalæknis sem er í skólanum tvær klukkustundir á viku. Öðrum og þyngri málum er vísað til sérfræðinga utan skólans og hafa náms- og starfsráðgjafar til dæmis samvinnu við félagsþjónustur sveitarfélaga, heilsugæslur og sálfræðinga.“ Sá þáttur í starfi náms- og starfsráðgjafa er lýtur að námserfiðleikum nemenda hefur aukist töluvert og er áhugavert að lesa í skýrslu þeirra hve stór sá hópur nemenda er sem þarf á sérstakri þjónustu að halda hvað þetta varðar: „Á vorönn 2015 voru 136 nemandi á skrá sem höfðu lagt fram greiningu um námsörðugleika. Þeir skiptast sem hér segir: Nemendur greindir með ADD eða ADHD 31, ADHD og dyslexíu 23, dyslexíu 82. Af þessum nemendum er einn greindur með einhverfu og tveir með Aspergerheilkenni að auki. Af nemendum með greiningar hættu þrír á önninni. Nemendur með greiningar skiptust þannig á brautir: AN – 9, bóknámsbrautir – 70, íþróttabraut – 23 og listnámsbrautir – 34. Þessir nemendur þurfa mismikla aðstoð og greinilega hefur komið í ljós að greiningar um námserfiðleika eru ekki það eina sem hefur áhrif á gengi nemenda í námi. Góð skólasókn, ástundun, seigla nemenda og stuðningur og áhugi foreldra og forráðamanna ræður oft úrslitum um hvernig námið gengur.“

Skimunarpróf fyrir nemendur í brotthvarfshættu (PPS) sem mennta- og menningarmálaráðuneytið leggur fyrir nýnema er í höndum starfs- og námsráðgjafa. Vegna tilmæla frá mennta- og

menningarmálaráðuneytinu var haldið utan um upplýsingar um nemendur sem sögðu sig úr skólanum á skólaárinu 2014 – 2015. Á haustönn sögðu 18 nemendur sig frá námi, 6 strákar og 12 stelpur. Á vorönn voru þetta 19 nemendur, 11 strákar og 8 stelpur. Algengustu ástæður úrsagnar voru þær að nemendur fóru að vinna, í annan skóla, andleg veikindi og persónulegar ástæður. Á vorönn 2015 var algengasta ástæðan „vísað úr skóla“ sökum 95% samnings sem nemendur skrifuðu undir í upphafi annar.

Ljóst má vera að starf náms- og starfsráðgjafa er mikilvægur þáttur í skólastarfinu og teljum við þessa þjónustu í góðum höndum.

#### **8.14. Skýrslur kennslustjóra**

Eins og komið hefur fram í fyrri sjálfsmatsskýrslum hefur starf kennslustjóra verið efti síðustu ár, gerð kennsluáætlana í einstökum námsáföngum eru gerðar undir þeirra stjórn, ábyrgð á prófagerð svo og eftirlit með kennsluháttum eru í þeirra höndum. Í þeim úttektum sem gerðar voru að afloknu skólaárinu 2014 – 2015 um prófagerð, gerð kennsluáætlana og notkun námsnets sinna kennslustjórar starfi sínu mjög vel og halda vel utanum starfið. Þróunin hefur verið sú að fækka frekar kennslustjórum en gera starfið viðameira. Á skólaárinu 2014 – 2015 störfuðu 12 kennslustjórar við skólann. Árangur skólastarfsins er ekki síst því að þakka að til starfa kennslustjóra hafa ráðist afburða kennarar sem hafa náð að hrífa aðra kennara með sér í öllu starfinu, ekki síst í þeirri miklu vinnu sem innleiðing nýrrar námskrár krefst. Kennslustjórar hittast reglulega á fundum og eiga fulltrúa í gæðaráði og á samráðsfundum stjórnenda sem haldnir eru í hverri viku.

Kennslustjórar skila skýrslum til aðstoðarskólameistara í lok hvers skólaárs og svo var einnig að loknu skólaárinu 2014-2015. Skýrslurnar eru ólíkar að gerð enda endurspeglar þær hið margþætta starf sem fram fer. Ekki hefur verið lögð áhersla á að skýrslur kennslustjóra séu á stöðluðu formi heldur miklu fremur miðað við að þær endurspegli það starf sem fram fer í viðkomandi deild. Áherslur í t.d. listnámi annars vegar og bóknámi hins vegar geta verið ólíkar, þó svo rauði þráðurinn í starfinu hljóti ætíð að vera sá að fræða nemendur, þjálfar þá í ólíkum hæfnipáttum og stefna að því markmiði sem hver og einn áfangi setur.

Í skýrslum skólaársins 2014-2015 má lesa um þá fagmennsku sem setur mark sitt á hverja deild fyrir sig. Kennarar eru jákvæðir gagnvart nýrri námskrá og þeim ótrúlega miklu breytingum sem hafa verið á öllu skólastarfi síðastliðin ár. Verfall framhaldsskólakennara ásamt umræðum um nýtt vinnumat setja mark sitt á umræðuna en frjótt og öflugt starf líður ekki fyrir það. Kennarar og kennslustjórar hafa miklar áhyggjur af fjarveru nemenda úr tímum en þeir átta sig á að það umrót sem hefur orðið í framhaldsskólunum hefur haft áhrif á námsframvindu einhverra nemenda. Þriggja ára öflugtu tímabili í gerð námskrár er lokið, nú tekur við tíminn þegar nýir áfangar líta dagsins ljós. Jafnframt liggur fyrir að næsta skólaár muni stytting framhaldsskólans verða að veruleika. Skólinn er lifandi stofnun sem tekur sífelltum breytingum. Kappsfullir kennarar sitja við að semja ný verkefni og jafnvel nýtt kennsluefni sem fellur betur að þeirri lykilhæfni og þeirri þekkingu sem nýir áfangar krefjast. Skýrslur kennslustjóranna endurspeglar vel þessa gerjun.

## 9. LOKAORÐ

Í úttektum mennta- og menningarmálaráðuneytisins á sjálfsmatsaðferðum framhaldsskóla eru tíu atriði lögð til grundvallar sem viðmið. Við teljum þær aðferðir sem beitt er hér við sjálfsmatið uppfylla þessi atriði:

- **Formlegt**, þ.e. fyrir liggur sjálfsmatsáætlun þar sem skýrt kemur fram hverjir skipuleggja og framkvæma matið og hvað er skoðað hverju sinni.
- **Altækt**. Það nær til allra helstu þátta skólastarfsins enda mjög viðamikilið. Nemendur, stjórnendur, kennarar og aðrir starfsmenn skólans koma með einum eða öðrum hætti að sjálfsmatinu. Yfirumsjón er í höndum gæðaráðs sem fundar vikulega.
- **Áreiðanlegt**. Upplýsingar eru teknar úr bókhaldi skólans, námsferilsskrá, fjarvistaskrá og fleiri tölulegum gögnum sem í raun eru prófuð á marga vegu.
- **Samstarfsmiðað**. Allir starfsmenn koma með einum eða öðrum hætti að sjálfsmatinu, verkaskipting er skýr svo og hver ber ábyrgð á hverjum matsþætti (sjá yfirlit sjálfsmats).
- **Umbótamiðað**. Markmið sjálfsmats er ekki aðeins að uppfylla lög heldur og að gera gott starf betra. Velferð og líðan allra sem hér vinna, bæði nemenda og starfsmanna er stór þáttur í sjálfsmati skólans. Ekki skal vanmeta hlutverk starfsmannafélags á svo stórum vinnustað. Á heimasíðu skólans eru birtar áætlanir um hvaðeina sem skiptir máli í sambandi við líðan þeirra sem hér vinna, s.s. eins og jafnréttisáætlun, áætlun um vörn gegn einelti, svo og er skólinn með starfsmannastefnu og umhverfisstefnu.
- **Árangursmiðað**. Skólinn setur sér ákveðin markmið sem farið er reglulega yfir í þeim tilgangi að athuga hvort markmiðum skólans hafi verið náð. Hér getur skólinn gert enn betur og í þessari skýrslu eru sett inn töluleg markmið sem skólinn stefndi að. Niðurstöður úttekta sýna að árangurinn var enn betri en stefnt var að.
- **Stofnana- og einstaklingsmiðað**. Sjálfsmatið beinist bæði að stofnuninni sjálfri (þ.e. með því að skoða og efla námsárangur, kennsluhætti) og einstaklingum innan hennar (menntun kennara, vellíðan nemenda og starfsmanna).
- **Lýsandi og greinandi**. Sjálfsmatsskýrsla segir ekkert ef lýsing á starfsemi fylgir ekki og ef yfirsýnina vantar og ef menn missa sjónar á því hvað er vel gert og hvað má betur fara þá hefur slík skýrsla lítið vægi.
- **Opinber**. Skýrslan verður sett á vef skólans og uppfyllir þar með síðasta viðmið ráðuneytisins.

Sjálfsmat er mikilvægur þáttur í starfsemi Fjölbrautaskólans í Garðabæ eins og lög gera ráð fyrir. Í svo viðamikilli starfsemi eins og starfsemi framhaldsskóla er nauðsynlegt að meðvitað sé fylgst með einstökum þáttum, þeir vegnir og metnir með það að leiðarljósi að gera enn betur. Reynsla undanfarinna ára hefur sýnt að sífellt eru fleiri atriði sem áhugi er á að skoða. Sjálfsmatsferlið er orðið þróaðra, áætlun um sjálfsmat hverju sinni varðar veginn og reynt er að láta sem flesta í

skólasamfélaginu koma að því. Skólaárið 2014 -2015 voru fastir liðir á sínum stað en áhersla var á innleiðingu nýrrar námskrár, nýja kennsluhætti, skipulagningu nýrra áfangalýsinga, undirbúning styttingar og úrvinnslu vinnumats. Um leið kallar sjálfsmatið á mikla sjálfsskoðun í öllum námsgreinum, spurningar eins og: Hvers vegna kennum við þetta? Er þetta vænlegt til árangurs? Eru kröfur til nemenda sanngjarnar? koma fram og starfsmenn fara í gegnum slíkt ferli þvert á námsgreinar og jafnvel starfsheiti. Verkfall framhaldsskólakennara á vorönn 2014 setti óneitanlega strik í reikninginn, rof komst á skólastarfið og skólaárið 2014 – 2015 glímdu allmargir nemendur við ýmsa erfiðleika. Reynt var af fremsta megni að aðstoða nemendur í því að vinna upp það námsefni sem nemendur fóru á mis við kennslu í, hvernig til tókst leiðir tíminn einn í ljós. Eins og áður sagði bauð skólinn nemendum, sem lentu í vandræðum á verkfallsönninni, að skrifa undir sérstakan skólasóknarsamning. Árangur varð mun betri en menn þorðu að vona.

Öllum þeim sem tóku þátt í sjálfsmati skólans skólaárið 2014-2015 með einum eða öðrum hætti er þakkað fyrir mikilvægt og gefandi starf í þágu Fjölbrautaskólans í Garðabæ.

Garðabæ, 23. október 2015,

Elísabet Siemsen aðstoðarskólameistari