



Fjölbrautaskólinn í Garðabæ

Sjálfsmatsskýrsla Fjölbrautaskólans í Garðabæ



Skýrsla um

Sjálfsmat FG

2011 - 2012



Unnin haustið 2012

af Elísabetu Siemsen aðstoðarskólameistara

-rafræn útgáfa-

Efnisyfirlit:

1.	INNGANGUR	4
2.	MAT Á SKÓLASTARFI	4
3.	MARKMIÐ	5
4.	SJÁLFSMATSÁÆTLUN 2011 - 2012	7
5.	NÝ SKÓLANÁMSKRÁ	7
6.	YFIRLIT SJÁLFSMATS	8
7.	DEILIMARKMIÐ OG FRAMKVÆMDAÁÆTLUN	13
8.	SKÓLANÁMSKRÁ FG	15
9.	INNRA MAT - GÆÐAVINNA	17
9.1.	Námsárangur	17
9.2.	Kennslukannanir meðal nemenda	17
9.3.	Viðhorf nemenda	20
9.4.	Starfsmannasamtöl	20
9.5.	Líðan starfsmanna	20
9.6.	Forvarnir	21
9.7.	Próf og prófagerð	21
9.8.	Kennsluáætlanir	21
9.9.	Námsnetið	21
9.10.	Endurmenntun kennara	22
9.11.	Umsjónarkerfið	22
9.12.	Úttekt á námsgrein - enska	22
9.13.	Heimsóknir í kennslustundir	27
9.14.	Námsráðgjöf	27
9.15.	Skýrslur kennslustjóra	27
10.	LOKAORÐ	28

1. INNGANGUR

Fjölbrautaskólinn í Garðabæ er áfangaskóli sem starfar samkvæmt lögum um framhaldsskóla. Þar er kveðið á um almenn markmið og hlutverk framhaldsskóla á Íslandi, þ.e. að búa nemendur undir líf og starf í lýðræðissamfélagi og veita þeim alhliða menntun sem nýtist bæði í starfi og tólmstundum. Auk þessara almennu markmiða leitast Fjölbrautaskólinn í Garðabæ við að vera virkt afl í menningarlífi síns umdæmis, Garðabæjar og Bessastaðahrepps.

Starfsemi Fjölbrautaskólans í Garðabæ er mótuð í samræmi við stefnuskrá skólans. Hún er birt á heimasíðu skólans, www.fg.is/skolinn/stefnuskra. Stefnuskrá Fjölbrautaskólans í Garðabæ er tekin til endurskoðunar með reglulegu millibili. Hluti stefnuskrárinnar er framkvæmdaáætlun með deilimarkmiðum þar sem tilgreint er hvenær ákveðnum atriðum er hrint í framkvæmd til þess að fylgja settum markmiðum. Framkvæmdaáætlunin er samin í byrjun hvers skólaárs. Hún er yfirfarin mánaðarlega og þá er athugað hvernig gengið hefur að ná settum markmiðum.

2. MAT Á SKÓLASTARFI

Í 23. gr. VIII. kafla laga nr. 80/1996 um framhaldsskóla er ákvæði um mat á skólastarfi. Þar er megináhersla lögð á sjálfsmat skóla. Samkvæmt lögnum skulu framhaldsskólar innleiða sjálfsmat í þeim tilgangi að leggja mat á starfsemi sína. Þeim er í sjálfsvald sett hvaða aðferðum þeir beita við sjálfsmatið. Mennta- og menningarmálaráðuneytið sér um að fram fari ytra mat á starfsemi einstakra skóla eða á einstökum þáttum skólastarfs og einnig að úttekt sé gerð á sjálfsmatsaðferðum skóla á fimm ára fresti. Sjálfsmatsskýrsla FG er birt á heimasíðu skólans (www.fg.is).

Mati á skólastarfi er yfirleitt skipt í innra og ytra mat. Með innra mati er átt við sjálfsmat stofnunar, unnið af starfsmönnum hennar og ýmsum öðrum sem tengjast starfseminni. Með ytra mati er átt við úttekt á starfsemi stofnunar sem unnin er af utanaðkomandi aðilum.

Sjálfsmat er ein leið til þess að miðla þekkingu og upplýsingum um skólastarf. Sjálfsmat skóla er markmiðstengt og á að draga fram sterkar og veikar hliðar skólans. Megintilgangur þess er að gera starfsfólki skóla auðveldara að vinna að framgangi markmiða skólans, meta hvort þeim hafi verið náð, endurskoða þau og stuðla að umbótum. Þetta á jafnt við um markmið og áherslur í lögum, reglugerðum og aðalnámskrá og þau markmið sem skólarnir hafa sett fram í skólanámskrám. Um leið skapar sjálfsmat faglegan grundvöll fyrir umbætur. Með sjálfsmati fer fram víðtæk gagnaöflun um skólastarfið sem veitir upplýsingar um í hve miklum mæli árangur skólastarfsins er í samræmi við markmið. Sjálfsmat er ekki unnið í eitt skipti fyrir öll heldur þarf það stöðugt að vera í gangi. Það er langtímamiðað en ekki einangruð aðgerð. Í sjálfsmatsskýrslu skóla þarf m.a. að vera ítarleg lýsing og greining á markmiðum og starfi skólans. Jafnframt er mikilvægt að í sjálfsmatsskýrslu skóla komi fram tillögur um úrbætur.

Frá stofnun skólans hefur markvisst verið unnið að gæðamálum. Skólinn naut þess strax á upphafsárum sínum að hafa framsýna stjórnendur og starfsmenn sem áttuðu sig á mikilvægi þess að allir væru meðvitaðir um styrkleika og veikleika skólans og fengju tækifæri til að móta skólastarfið. Segja má að þar hafi upphaf þess sjálfsmats verið sem nú hefur verið fest í lög og kveðið er á um í skólasamningi skólans og mennta- og menningarmálaráðuneytisins. Mikið er til af gögnum um þetta rúmlega tveggja áratuga gæðastarf. Skólaárið 2001-2002 var skipulega hafist handa við gagnasöfnun, gagngert vegna sjálfsmatsins, um hvaðeina sem varðar skólastarfið og hefur þessari gagnasöfnun verið haldið áfram síðan. Starfsmenn hafa á margvíslegan hátt komið að þessari vinnu, m.a. með því að vinna í gæðahópum, nefndum og ráðum að eflingu skólastarfsins. Í skólanum eru gerðar margvíslegar kannanir meðal nemenda og starfsmanna þar sem spurt er um ýmislegt sem varðar kennsluna, líðan nemenda, stjórnunarhætti í skólanum og hugmyndafræði hans, aðbúnað nemenda og starfsmanna, álit nemenda og kennara á námsáföngum sem kenndir eru, árangur skólastarfsins svo og traust og ánægju hagsmunaaðila. Heildarniðurstöður allmargra þessara kannana hafa birst í sjálfsmatsskýrslum fyrri ára og einnig nú. Sjálfsmatsskýrslur hafa verið gefnar út og settar á heimasíðuna.

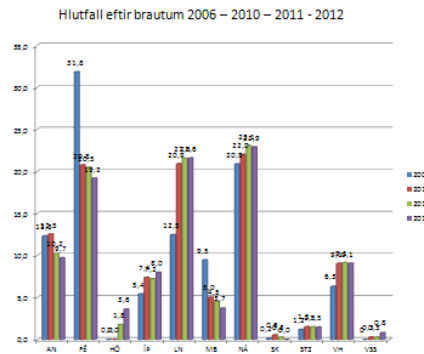
Skýrt skal tekið fram að í þessari sjálfsmatsskýrslu eru aðeins helstu niðurstöður sem fram komu við úrvinnslu þeirra gagna sem sjálfsmatið tekur til.

3. MARKMIÐ

Fjölbrautaskólinn í Garðabæ er áfangaskóli sem býður upp á fjölbreytt nám á framhaldsskólastigi sem getur þjónað ólíkum þörfum ungs fólks. Boðið er upp á eftirtaldar bóknámsbrautir til stúdentsprófs: félagsfræðabraut, málabraut, náttúrufræðibraut, viðskipta- og hagfræðibraut, hönnunar- og markaðsbraut. Skólinn býður einnig upp á 3ja ára listnámsbrautir með möguleika á viðbótarnámi til stúdentsprófs. Eftirfarandi kjörsvið standa nemendum til boða: leiklist, myndlist, textílgreinar svo og kjörsvið í tónlist í samvinnu við tónlistarskóla. Auk ofantaldra brauta er boðið upp á nám á styttri brautum: íþróttabraut, með möguleikum á viðbótarnámi til stúdentsprófs, og almennri braut. Öflug starfsbraut er starfandi við skólann. Það er markmið skólans að bjóða nemendum upp á bestu þjónustu sem völ er á og fyrsta flokks nám óháð getu hvers og eins. Markmiðum sínum hyggst skólinn ná með öflugum, velmenntuðum og samstíga kennarahópi, jákvæðu starfsfólki og nemendum sem kosið hafa að stunda hér nám. Samkvæmt talningu skólans voru 800 ársnemendur á haustönn 2011 og 727 á vorönn 2012.

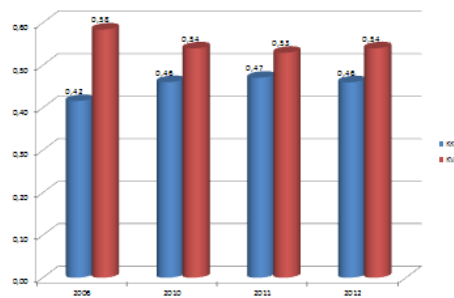
Haustið 2011 var í fyrsta sinn kennt eftir nýrri námskrá á tveimur brautum, félagsvísindabraut og hönnunar- og markaðsbraut. Þessar brautir voru lengst komnar í vinnunni við nýja námskrá. Á árinu 2011 – 2012 var unnið ötullega við námskrábreytingar og haustið 2012 hefst síðan kennsla á öllum brautum samkvæmt nýrri námskrá.

Mjög fróðlegt er að sjá hvernig nemendur hafa frá árinu 2006 valist inn á brautir. Á árinu 2012 er meira jafnvægi komið á milli brauta nema hvað nemendum á málabraut hefur fækkað umtalsvert:



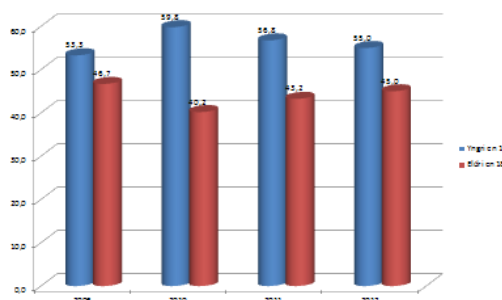
Við samanburð á kynskiptingu kemur í ljós að hlutur drengja hefur heldur batnað frá árinu 2006:

Kyn 2006 – 2010 – 2011 - 2012



Í eftirfarandi töflu má síðan bera saman aldursdreifingu nemendahópsins:

Yngri en 18 ára 2006 –2012



4. SJÁLFSMATSÁÆTLUN VETURINN 2011 – 2012

Sjálfsmatsáætlunina má finna í heild á heimasíðu skólans, www.fg.is/skolinn.sjalfsmat. Samkvæmt henni verður sjálfsmatið sem fyrr fastur hluti skólastarfsins. Allmargir matsþættir hafa skapað sér fastan sess, eru ýmist metnir árlega eða einu sinni á önn. Enn aðrir eru í stöðugu matsferli enda beina þeir sjónum sínum að þáttum eins og líðan starfsmanna, öryggi á vinnustað og forvarnamálum. Á síðasta ári var innleitt nýtt kerfi við mannaráðningar og hefur það reynst mjög vel. Allar mannaráðningar við skólann munu eftirleiðis fara í gegnum þetta kerfi. Fleiri nýjungar voru teknar upp á síðasta skólaári sem stuðla að enn betra skólastarfi. Má þar nefna úttekt á einni námsgrein sem gerð var á vorönninni. Samkvæmt áætlun mun ein námsgrein / deild verða tekin út á hverju skólaári. Þar gefst tækifæri til að meta þætti eins og viðhorf kennara og nemenda, líðan nemenda, námsmat, verkefni o.fl. Slík úttekt er ekki aðeins mikilvæg fyrir skólann í heild heldur og góð fyrir viðkomandi kennara sem fá þarna tækifæri til að sjá heildarúttekt á áfanga, hvað er gott og hvað mætti betur fara. Úttektin er mun yfirgripsmeiri heldur en almenn kennslukönnun sem framkvæmd er á hverri önn í öllum áföngum.

Mikilvægt er að leita nýrra leiða til að skoða skólastarfið með það að markmiði að bæta það. Með það í huga bætast stöðugt við nýir þættir til að skoða en jafnframt er mikilvægt að ákveðin festa sé í sjálfsmatinu til að samanburður milli ára sé marktækur.

Yfirlit sjálfsmats skólans er birt á yfirlitstöflu í kafla 6 í þessari skýrslu.

5. NÝ SKÓLANÁMSKRÁ

Skólaárið 2011 – 2012 einkenndist mjög af vinnu við nýja námskrá enda markmið skólans að geta hafið kennslu samkvæmt nýrri námskrá á haustönn 2012. Kennslustjórar og kennarar lögðu á sig mikla vinnu til að endurmeta alla þá áfanga sem kenndir eru svo og að hanna nýja. Slík uppstokkun á öllu námsframboði krefst mikillar sjálfsrýni og velt var vöngum yfir spurningum eins og: Hvað má betur fara? Nær þessi áfangalýsing þeim markmiðum sem stefnt er að? Skýrsla frá Háskóla Íslands um gengi nemenda í einstökum námsgreinum var skoðuð í þeim tilgangi að búa nemendur sem best undir háskólanám. Endurnýjaðar námsbrautir og nýjar sáu dagsins ljós og menn tókust á um hvert innihaldið ætti að vera. Aðalmarkmiðinu var náð: kennsla hófst samkvæmt nýrri námskrá á haustönn 2012. Ljóst er að þessi mikla vinna sem unnin var í deildunum hafði þau áhrif að fyrirhuguðum starfsmannaviðtölum, sem fram áttu að fara í apríl samkvæmt sjálfsmatsáætluninni, var frestað. Ekki var hægt að leggja meiri vinnu á þá sem að koma að endurskoðun nýrrar námskrár.

6. YFIRLIT SJÁLFSMATS

Á eftirfarandi töflu er yfirlit sjálfsmats Fjölbrautaskólans í Garðabæ. Eins og sjá má af yfirlitinu er sjálfsmatið mjög fjölbreytt og kemur inn á mörg svið starfseminnar. Í yfirlitinu eru skilgreindir allir helstu þættir sjálfsmatsins, þó er ekki sett inn það mikla starf sem unnið er í deildum í tengslum við endurskoðun námskrár. Að fara í gegnum námskrárbreytingar kallar á mikla naflaskoðun í hverri deild fyrir sig, skoða þarf allt það starf sem unnið hefur verið í námsgreininni, námsárangur nemenda þarf að hafa til hliðsjónar og ekki síst þarf sýnin á framtíðina að vera skýr.

Þær rannsóknaraðferðir sem notaðar eru hverju sinni ráðast af verkefnum og byggjast þær á mörgum mismunandi viðurkenndum sjálfsmatsaðferðum sem margar hverjar hafa verið aðlagðar að þeim markmiðum sem eru hverju sinni. Aðferðirnar eru í stöðugri mótun og miða að því að styrkja starfsmenn skólans til þess að verða betur færir um að framkvæma sjálfsmat. Megináhersla er á að starfsmennirnir fái tækifæri til þess að móta aðferðir við matið sem gefi góða mynd af því sem gert er um leið og það nýtist þeim við að bæta starfið jafnt og þétt. Slík aðferð kallast valdeflingarleið (empowerment evaluation). Hefð er fyrir lýðræðislegum vinnubrögðum við ákvarðanatöku í skólastarfinu og áhersla er lögð á að starfsmenn séu virkir þátttakendur í mótun stofnunarinnar og þá um leið í matinu (deiberate democratic evaluation). Spurningalistinn sem lagður er fyrir nemendur í viðhorfskönnun á hverri önn hefur þróast yfir langan tíma, mjög margir hafa komið að gerð spurninganna og leitað hefur verið til fagaðila um hönnun slíkra spurningalista. Allt ferlið er í anda leiðsagnarmats (formative evaluation) þar sem matsferlið og niðurstöður eru nýttar til þess að bæta starfið jafnt og þétt. Spurningar eru bæði lokaðar og opnar þar sem nemendur geta sagt skoðun sína með eigin orðum á fyrirkomulagi áfanga, kennsluáferðum sem beitt er og öðrum þáttum sem þeir telja mikilvæga. Athugasemdir nemenda eru síðan ræddar við kennarann sérstaklega þegar skólameistari eða aðstoðarskólameistari fundar með honum á vorönn.

Skólaárið 2011-2012 var sem fyrr lögð áhersla á að viðhalda þeim matsþáttum sem eru þungamiðjan í innra mati skólans, eins og t.d. kennslukannanir, skoðun námsárangurs, líðan starfsmanna, mat á forvörnum, próf og prófagerð, kennsluáætlanir o.fl. Úttekt á einni námsgrein/námsbraut var framkvæmd öðru sinni. Óneitanlega litaði námskrárvinnan allt innra starf skólans, þar með talið sjálfsmatið, en það getur verið skynsamlegt að breyta um áherslur, gefa ákveðnum verkefnum hlé og geta þá skoðað þá næst í ákveðinni fjarlægð. Starfsmannasamtöl voru með ýmsu sniði. Skólameistari og aðstoðarskólameistari ræddu við alla kennara, fundir voru haldnir með starfsmönnum skrifstofu og skólaliðum. Undirbúningur er hafinn að sérstöku mati á þjónustu bókasafns og skrifstofu og ráðgert er að mat á starfi stjórnenda fari fram á vorönn 2013. Mikilvægt er að allt gæðastarf og innra mat sé í stöðugri þróun, sífellt séu skoðaðar nýjar hliðar sem við nána skoðun geta varpað ljósi á stöðu mála og komið nýjungum til leiðar sem bæta skólastarfið.

Yfirlit sjálfsmats í FG 2011 - 2012

Tegund mats	Lagt fyrir	Skoðun á	Frákvæmd í höndum	Gagnaöflun	Úrvinnsla	Niðurstöður?	Hve oft frákvæmt?
Námsárangur	Allir nemendur skólans	Einkunnir hvers áfanga skoðaðar, bornar saman við fyrri annir. Meðaltal. Skýrslur kennara skoðaðar til hliðsjónar.	Kennarar / Kennslustjórar	Prófrálausnir nemenda ásamt námsmati kennara	Kennslustjórar	Ræddar á fagfundum í deildum. Niðurstöður koma fram í ræðu skólameistara við skólaslit.	Á hverri önn er farið yfir námsárangur en skýrslur og námsárangur lesið saman í lok hvers skólaárs.
Kennslukönnun meðal nemenda	Allir nemendur skólans	Námsefni, kennsluhættir, undirbúningur kennara, mat á gæðum kennslunnar	Gæðahópur	Rafræn könnun á námsnetinu lögð fyrir alla nemendur skólans	Skólameistari / aðstoðarskólameistari	Ræddar í viðtali við skólameistara / aðstoðarskólameistara	Á hverri önn.
Viðhorf nemenda	Nemendur á opnum fundi	Skólastarfinu, aðbúnaði, kennslu o.fl.	Stjórnendur	Stjórnendur og stjórnarmenn nemendafélags sitja fyrir svörum	Stjórnendur	Fundargerð er skrifuð og send á alla starfsmenn og nemendur skólans. Þar kemur fram tillaga að úrvinnslu.	Á hverri önn.
Starfsmannasamtöl	Allir starfsmenn skólans	Líðan starfsmanna, hvað má betur fara í skólastarfinu	Samtöl skipulögð eftir skipuriti skólans, yfirmenn ræða við undirmenn	Samtöl eru boðuð fyrirfram, sérstök eyðublöð eru til sem báðir aðilar skrifa undir	Skólameistari / aðstoðarskólameistari / kennslustjórar	Skólameistari kynnir helstu niðurstöður og setur fram hugmyndir að úrbótum ef þess þarf	Í apríl ár hvert Skólameistari og aðstoðarskólameistari sáu um þennan þátt (sjá nánar í skýrslu)
Líðan starfsmanna	Allir starfsmenn skólans	Ýmsum þáttum sem varða velferð og líðan starfsmanna. Viðbragðsáætlun skóla: gátlisti	Stjórnendur, öryggisnefnd, stjórn starfsmannafélags o.fl.	Skoðanakannanir, fundir o.fl.	Stjórnendur	Helstu niðurstöður kynntar og hugmyndir að úrbótum settar fram ef þess þarf	Stöðug starfsemi

Yfirlit sjálfsmats í FG 2011 - 2012

Tegund mats	Lagt fyrir	Skoðun á	Frákvæmd í höndum	Gagnaöflun	Úrvinnsla	Niðurstöður?	Hve oft frákvæmt?
Öryggi á vinnustað	Starfsmenn skólans eftir því sem við á	Öryggi og hollustuháttum á vinnustað.	Öryggisnefnd	Öryggisnefnd kallar til utanaðkomandi sérfræðinga eftir því sem við á	Öryggisnefnd og stjórnendur	Tillögur um úrbætur koma frá öryggisnefnd, frákvæmd í höndum skólameistara	Áhættumat á ca. 2-3 anna fresti Var síðast sett fram á síðasta skólaári
Staða forvarnamála í viðum skilningi	Alla nemendur skólans eftir því sem við á	Heilbrigðum lífsháttum, neyslu áfengis, tóbaks og annarra vímuvaldandi efna	Forvarnafulltrúi og forvarnateymi	Með ýmsum hætti, viðvera á dansleikjum, öllum ferðum á vegum skólans, einnig eru stundum lagðar fyrir nemendur kannanir	Forvarnafulltrúi og forvarnateymi	Tillögur um úrbætur koma frá forvarnateymi, frákvæmd í höndum stjórnenda	Stöðug starfsemi Heilsueflandi framhaldsskóli
Próf og prófagerð	Kennarar	Frákvæmd prófagerðar, búið er að setja prófagerð og frákvæmd prófa í sérstakt ferli	Áfangastjóri	Kennarar fara eftir fyrirmælum um samningu prófa, frágang og fleira. Próf skoðuð.	Áfangastjóri og kennslustjórar	Gripið er inn í ef próf eru ekki unnin samkvæmt fyrirmælum	Einu sinni á önn.
Kennsluáætlanir	Nemendur	Kennsluáætlanir skulu unnar með ákveðnum hætti, lagðar fyrir nemendur í fyrstu kennsluviku og setta á heimasíðu skólans	Kennarar undir stjórn kennslustjóra	Gengið úr skugga um að allar kennsluáætlanir fari á heimasíðu og séu samkvæmt fyrirmælum	Stjórnendur	Kennslustjórar sjá um ef úrbóta er þörf.	Einu sinni á önn.
Endurmenntun kennara	Kennarar	Endurmenntun kennara, lögboðinni og öðru	Skólameistari	Kennarar fylla út sérstakt skjal, aðstoðarskólameistari geymir staðfestingar	Skólameistari / aðstoðarskólameistari	Ut anumhald, yfirsýn kennarahópsins. Hvatning til kennara.	Stöðug starfsemi Menntun til framtíðar endurmenntunarnámскеið fyrir alla kennara á vorönn 2012

Yfirlit sjálfsmats í FG 2011 - 2012

Tegund mats	Lagt fyrir	Skoðun á	Frákvæmd í höndum	Gagnaöflun	Úrvinnsla	Niðurstöður?	Hve oft frákvæmt?
Umsjónarkerfi	Umsjónarkennarar hafa viðtækt hlutverk sem er sérstaklega greitt fyrir	Umsjónartímum, frákvæmd skipulags, utanumhald	Verkefnastjóri, námsráðgjafar	Sérstakir umsjónarkennara-fundir	Verkefnastjóri og aðrir stjórnendur	Tillögur til úrbóta frákvæmdar eftir því sem þörf er á hverju sinni	Stöðug starfsemi
Viðvera / ástundun nemenda	Allir nemendur skólans	Mætingu nemenda í kennslustundir. Seinkomur, fjarvistir án skýringa	Stjórnendur, stallari, kennarar, skólafulltrúar	Viðveruskráning í INNU.	Skólaráð, stjórnendur, stallari	Formleg afgreiðsla fer fram hjá skólaráði. Markmið: að minnka brottfall.	Stöðug starfsemi
Úttektir á einstökum námsgreinum	Kennarar og nemendur í einstökum námsgreinum	Færni kennara, þ.á.m. menntun, undirbúningi, kennsluháttum, árangri	Stjórnendur og viðkomandi kennslustjóri	Skoðun á kennsluáætlunum, tímar heimsóttir, niðurstöður prófa og verkefna skoðuð, viðtöl við kennara og nokkra nemendur(?)	Aðstoðarskólameistari	Niðurstöður ræddar og ef úrbóta er þörf þá gerðar tillögur þar um	Á hverri vorönn ENSKA
Mat á starfi stjórnenda	Starfsmenn og nemendur skólans	Dagslega stjórnun, samskipti, hæfni til að taka á erfiðum málum	Í höndum utanaðkomandi sérfræðinga	Kannanir meðal nemenda og starfsmanna, spurningalisti til forráðamanna o.fl.	Utanaðkomandi sérfræðingar	Farið yfir niðurstöður og gerðar breytingar ef þurfa þykir	3ja hvert ár, í fyrsta sinn vorið 2013
Mat á þjónustu bókasafns	Nemendur og kennarar	Bókakostur, þjónusta, vinnuástaða	Stjórnendur	Könnun meðal nemenda og kennara	Stjórnendur	Stjórnendur kynna helstu niðurstöður og setja fram hugmyndir að úrbótum ef þess þarf	Annað hvert ár

Yfirlit sjálfsmats í FG 2011 - 2012

Tegund mats	Lagt fyrir	Skoðun á	Frákvæmd í höndum	Gagnaöflun	Úrvinnsla	Niðurstöður?	Hve oft frákvæmt?
Mat á þjónustu skrifstofu og netstjóra	Nemendur, kennarar og forráðamenn	Viðmót, þjónustulund, liðlegheit	Stjórnendur	Könnun meðal nemenda, kennara og forráðamanna	Stjórnendur	Stjórnendur kynna helstu niðurstöður og setja fram hugmyndir að úrbótum ef þess þarf	Annað hvert ár
Mat á þjónustu námsráðgjafa og forvarnafulltrúa	Nemendur, kennarar og forráðamenn	Þjónusta, hvernig er tekið á erfiðum málum	Stjórnendur	Könnun meðal nemenda, kennara og forráðamanna	Stjórnendur	Stjórnendur kynna helstu niðurstöður og setja fram hugmyndir að úrbótum ef þess þarf	Annað hvert ár

7. DEILIMARKMIÐ OG FRAMKVÆMDAÁÆTLUN

2011 - 2012

Ágúst:

- ✓ Busavígsla og busadansleikur fari fram með sómasamlegum hætti.
- ✓ Sérstakt stuðningskerfi fyrir nemendur í brottfallshættu.
- ✓ Skólareglur endurskoðaðar.
- ✓ Boðið upp á nýja bóknámsbraut.
- ✓ Unnið verður skipulega að innleiðingu nýrra framhaldsskólalaga á önninni.
- ✓ Félagsfræðabraut keyrð eftir nýrri námskrá.
- ✓ Fundur með foreldrum nýnema.
Sótt um byggingaleyfi fyrir hjólaskýli á lóð skólans.

September:

- ✓ Nýting í nemendahópum a.m.k. 97% að meðaltali.
- ✓ Unnið að uppsetningu hjólaskýlis.
- ✓ Skipulögð útivistarferð fyrir starfsmenn skólans.
- ✓ Boðið upp á stoðtíma í stærðfræði.
- ✓ Öflug eftirfylgni með skólasókn nemenda.
- ✓ Framfylgja samningi um fóstrun Arnarneslækjarins.

Október:

- ✓ Opinn fundur með nemendum skólans.
- ✓ Sjálfsmatsskýrsla fyrir skólaárið 2010 – 2011.
- ✓ Öflug eftirfylgni með skólasókn nemenda.
- Góðvinafélag FG – blásið í glæðurnar
- ✓ Framfylgja samningi um fóstrun Arnarneslækjarins.
- ✓ Lokaskýrslu vegna þróunarverkefnis skilað til Mmr.

Nóvember:

- ✓ Dagur Loka haldinn í nóvember.
- ✓ Viðhorfskönnun lögð fyrir nemendur í síðustu kennsluviku.
- ✓ Öflug eftirfylgni með skólasókn nemenda.

Desember: (Tölur innan sviga frá haustönn 2010)

- ✓ 98% allra innritaðra nemenda skili sér í próf í annarlok. **Varð 98,2% (98,3%)**
- ✓ 85% allra fjarnema skili sér í próf í annarlok. **Varð 92% (86,5%)**
- ✓ 25% nemenda verði með yfir 96% skólasókn í lok annar. **Varð 30% (26%)**
- 50% nemenda verði með yfir 92% skólasókn í lok annar. **Varð 45% (41%)**
- 70% nemenda verði með yfir 87% skólasókn í lok annar. **Varð 65% (62%)**

Janúar:

- ✓ Boðið verði upp á stoðtíma í íslensku.
- ✓ Boðið verði upp á stoðtíma í stærðfræði.
- ✓ Nýting í nemendahópum a.m.k. 97% að meðaltali.
- ✓ Ákveða námsgrein til úttektar á vorönn 2012. **ENSKA**
- ✓ Unnið verður skipulega að innleiðingu nýrra framhaldsskólalaga á önninni.

Febrúar:

- ✓ Opinn fundur með nemendum skólans.
- ✓ Opið hús í skólanum með tilheyrandi kynningu á starfi skólans.

Mars:

- ✓ Námskeið fyrir starfsmenn og/eða fræðslufundur varðandi forvarnir.
- Veglegur Galadansleikur í skólanum. **Felldur niður**
- Fundur með foreldrum í Garðabæ og Álftanesi um lífsstíl ungs fólks. **Verður í apríl**

Apríl:

- ✓ Störf kennslustjóra, forvarnafulltrúa, félagsmálafulltrúa og verkefnastjóra auglýst laus til umsóknar.
- ✓ Fundur með foreldrum í Garðabæ og Álftanesi um lífsstíl ungs fólks.

Mái: (Tölur innan sviga frá vorönn 2011)

- 98% allra dagskólanemenda skili sér í próf í annarlok. **Varð 96,7% (96,5%)**
 - ✓ 85% allra fjarnema skili sér í próf í annarlok. **Varð 89,6% (86,4%)**
 - 25% nemenda verði með yfir 96% skólasókn í lok annar. **Varð 21% (22%)**
 - 50% nemenda verði með yfir 92% skólasókn í lok annar. **Varð 35% (37%)**
 - 70% nemenda verði með yfir 87% skólasókn í lok annar. **Varð 56% (56%)**
 - ✓ Skólinn sé reiðubúinn að hefja kennslu eftir nýrri námskrá haustið 2012.
- = Óafgreitt
 - ❖ = Í gangi
 - ✓ = Afgreitt
 - = Komst ekki í framkvæmd á þessu skólaári

Framkvæmdaáætlunin er stýritæki sem veitir aðhald og gefur heildarsýn yfir starfseminna. Augljóst er að skólasókn nemenda er ábótavant, þrátt fyrir það aðhald sem skólinn veitir nemendum. Eftirtektarvert er hve margir nemendur skila sér til prófs, sérstaklega í fjarnáminu. Við teljum okkur vera á réttri braut hvað það varðar, en alltaf má gera betur.



Helstu þætti sjálfsmatsins og deilimarkmið framkvæmdaáætlunar má lesa saman í tímalínu:

2011

Ágúst	Kennsluáætlanir tilbúnar í fyrstu kennsluviku Kennslustjórar og kennarar í deildum skoða niðurstöður vorprófa Umsjónartímar byrja.
September	Eftirfylgni með skólasókn, forvarnateymi fundar
Október	Opinn fundur með nemendum, stjórnendum og stjórn nemendafélags
Nóvember	Dagur Loka: starfsmenn og nemendur skipta um hlutverk. Tilgangurinn að bera virðingu fyrir störfum allra. Kennslukönnun meðal nemenda skólans í öllum áföngum. Próf og prófagerð
Desember	Áfangaskýrslur kennara skilað til kennslustjóra Prófatími - námsmati lýkur

2012

Janúar	Kennsluáætlanir tilbúnar í fyrstu kennsluviku Kennslustjórar og kennarar í deildum skoða niðurstöður haustprófa Ákvörðun tekin um námsgrein til úttekta
Febrúar	Heimsókn stjórnenda í kennslustundir Opinn fundur með nemendum, stjórnendum og stjórn nemendafélags
Mars	Úttekt á einni námsgrein - ENSKA
Apríl	Kennslukönnun meðal nemenda skólans í öllum áföngum. Próf og prófagerð Starfsmannasamtöl
Maí	Starfsmannasamtöl Prófatími – námsmati lýkur Skýrslur kennslustjóra Endurmenntun kennara - endurmenntunarnámskeið

Aðrir matsþættir eru ekki bundnir við ákveðinn tíma heldur er um stöðuga starfsemi að ræða.

8. SKÓLANÁMSKRÁ FG

Skólanámskrá FG er birt í **Námsvísi** á vef Fjölbrautaskólans í Garðabæ ([FG - Námsvísir](#)).

Skólanámskrá endurspeglar það sem fram fer og stefnt er að í skólastarfi. Til þess að ná því markmiði er nauðsynlegt að þeir, sem skólastarfið snýst um, séu með í ráðum. Kennarar einstakra námsgreina þurfa að hafa töluvert svigrúm til að setja saman áfanganámskrár. Forvarnafulltrúi þarf að vera leiðandi í stefnumörkun og framkvæmd forvarnastarfsins. Sjónarmið nemenda þurfa að fá

hljómgrunn í öllum þáttum skólastarfsins. Skólanámskráin þarf að vera í stöðugri endurskoðun til þess að hún sé raunhæf og gagnleg lýsing á skólastarfinu.

Námsvísirinn eins og hann er á heimasíðunni byggir á Aðalnámskrá framhaldsskóla frá 1999. Endurskoðun námsvísis miðað við þá námskrá sem skólinn er nú að vinna að og hóf kennslu eftir á haustönn 2012 er næsta stóra verkefnið og má gera ráð fyrir að árið 2013 fari í að endurskoða námsvísinn og setja hann inn á heimasíðuna.

STARFSLÝSINGAR

Starfslýsingar eru birtar á heimasíðu skólans, www.fg.is/skolinn/starfsmenn/starfslýsingar/.

Starfslýsingar þessar eru samdar á grundvelli reglugerðar dags. 8. janúar 2001 um starfslíð og skipulag framhaldsskóla, reglugerðar dags. 7. febrúar, 1997 nr. 140/1997 um skólaráð við framhaldsskóla, reglugerðar dags. 7. febrúar, 1997 nr. 138/1997 um almenna kennarafundi í framhaldsskólum, reglugerðar dags. 11. febrúar, 1997 nr. 132/1997 um skólanefndir í framhaldsskólum og erindisbréfs fyrir skólameistara dags. 1. júlí 1997 samkvæmt 38. gr. laga nr. 70/1996 um réttindi og skyldur starfsmanna ríkisins.

Endurskoða þarf starfslýsingar á næsta skólaári, sérstaklega með tilliti til ýmissa tilfærslna á verkefnum. Mikilvægt er að starfslýsingar hverju sinni endurspegli þau verkefni sem starfsmenn inna af hendi hverju sinni.



9. INNRA MAT - GÆÐAVINNA

Fjölmarginir matsþættir eru teknir fyrir reglulega í skólastarfinu eins og yfirlitstaflan sýnir. Helstu niðurstöður verða teknar fyrir í næstu köflum.

9.1. Námsárangur

Á hverri önn er farið yfir námsárangur nemenda í einstökum áföngum. Kennarar skrifa skýrslur til kennslustjóra um hvernig til hefur tekist, þeir bera saman árangur, námsefni og kennsluhætti. Í lok vorannar skrifa kennslustjórar lokaskýrslu skólaársins til aðstoðarskólameistara. Þessar skýrslur endurspeglar þungamiðju alls skólastarfsins, kennsluna sjálfa. Kennarar og kennslustjórar leggja sig fram um að vinna þessar skýrslur sem best, gæði þeirra hafa batnað ár frá ári og nýting þeirra til framfara í kennslu viðkomandi fags hefur að sama skapi aukist.

9.2. Kennslukannanir meðal nemenda

Kennslukannanir hafa verið lagðar fyrir nemendum reglulega frá árinu 1999. Niðurstöður árána 1999-2003 voru birtar í Sjálfsmatsskýrslu árið 2004. Fyrstu árin var könnunin framkvæmd á blöðum sem lögð voru fyrir nemendum en síðan haustið 2005 er kennslukönnunin framkvæmd í tölvu gegnum kennslukerfið Námsnet – Myschool sem tekið var upp haustið 2005. Kannanirnar voru lagðar fyrir alla nemendum í öllum námshópum og var spurt um ýmislegt varðandi kennsluna og námið. Niðurstöður fara til viðkomandi kennara, skólameistara og aðstoðarskólameistara sem fara yfir niðurstöðurnar einu sinni á skólaárinu. Í sjálfsmatsskýrslu sem gefin var út haustið 2007 komu fram niðurstöður árána 2005-2007. Í sjálfsmatsskýrslu skólaársins 2009-2010 voru niðurstöður árána 2008-2010 skoðaðar og í sjálfsmatsskýrslu síðasta árs var skólaárið 2010-2011 skoðað sérstaklega. Hér eru birtar tölur skólaársins 2011-2012. Niðurstöður kannananna meðal dagskólanema og fjarnema eru skoðaðar sitt í hvoru lagi.

Haustönn 2011 fjarnám

Samantekt um námskeiðið	Fimmur	Fjarkar	Þristar	Tvennur	Ásar	Ekki	Fjöldi	Meðalt.	St.fráv.
Hversu vel svarar kennarinn tölvupósti?	65	40	18	4	5	13	132	4,18	1,55
Hversu ánægð(ur) ertu með glósur og gögn sem kennarinn sendir?	71	35	25	8	4	2	143	4,12	1,16
Hversu ánægð(ur) ertu með skil kennarans á verkefnum?	87	26	21	6	3	3	143	4,31	1,17
Hversu ánægð(ur) ertu með áfangann í heild?	70	46	20	7	2	1	145	4,20	1,01
Samtals	293	147	84	25	14	19		4,20	

Haustönn 2011 dagskóli

Samantekt um kennara	Fimmur	Fjarkar	Þristar	Tvennur	Ásar	Ekki	Fjöldi	Meðalt.	St.fráv.
Hvernig er samræmið milli kennslu og prófa/verkefna kennarans?	1231	736	389	128	58	133	2542	4,16	1,34
Hvernig er kennarinn undirbúinn fyrir kennslustundir?	1524	716	316	52	25	38	2633	4,39	0,99
Hversu ánægð(ur) ertu með viðleitni kennarans til að gera námið áhugavert?	1147	701	517	189	110	0	2664	3,97	1,13
Hversu vel gengur kennaranum að hafa stjórn á órólegum nemendum?	1212	734	490	166	53	0	2655	4,08	1,03
Hrósar kennarinn nemendum fyrir það sem vel er gert?	996	662	603	232	91	82	2584	3,86	1,30
Hversu ánægð(ur) ertu með leiðbeiningar og útskýringar kennarans?	1185	753	450	190	84	0	2662	4,03	1,09
Fylgist kennarinn vel með vinnu nemenda?	1098	817	554	136	55	0	2660	4,04	1,01
Er kennarinn stundvís?	1645	680	265	44	22	0	2656	4,46	0,80
Hvernig líður þér almennt í áfanganum?	1307	750	442	107	47	0	2653	4,19	0,97
Ertu ánægð(ur) með áfangann í heild?	1230	698	484	157	95	0	2664	4,05	1,09
Samtals	12575	7247	4510	1401	640	253		4,12	

Vorönn 2012 - fjarnám

Samantekt um námskeiðið	Fimmur	Fjarkar	Þristar	Tvennur	Ásar	Ekki	Fjöldi	Meðalt.	St.fráv.
Hversu vel svarar kennarinn tölvupósti?	66	27	20	4	2	12	119	4,26	1,54
Hversu ánægð(ur) ertu með glósur og gögn sem kennarinn sendir?	79	29	18	4	1	0	131	4,38	0,89
Hversu ánægð(ur) ertu með skil kennarans á verkefnum?	76	32	17	3	2	1	130	4,36	0,98
Hversu ánægð(ur) ertu með áfangann í heild?	76	36	13	3	2	0	130	4,39	0,88
Samtals	297	124	68	14	7	13		4,35	

Vorönn 2012 - dagskóli

Samantekt um kennara	Fimmur	Fjarkar	Bristar	Tvennur	Ásar	Ekki	Fjöldi	Meðalt.	St.fráv.
Hvernig er samræmið milli kennslu og prófa/verkefna kennarans?	806	435	280	75	49	102	1645	4,13	1,40
Hvernig er kennarinn undirbúinn fyrir kennslustundir?	1028	443	190	32	16	32	1709	4,42	1,02
Hversu ánægð(ur) ertu með viðleitni kennarans til að gera námið áhugavert?	737	439	328	136	98	0	1738	3,90	1,19
Hversu vel gengur kennaranum að hafa stjórn á órólegum nemendum?	834	452	321	86	44	0	1737	4,12	1,04
Hrósar kennarinn nemendum fyrir það sem vel er gert?	709	405	362	138	80	47	1694	3,90	1,32
Hversu ánægð(ur) ertu með leiðbeiningar og útskýringar kennarans?	802	487	281	97	73	0	1740	4,06	1,10
Fylgist kennarinn vel með vinnu nemenda?	756	512	345	84	44	0	1741	4,06	1,02
Er kennarinn stundvís?	1136	402	159	29	14	0	1740	4,50	0,79
Hvernig líður þér almennt í áfanganum?	862	459	301	71	44	0	1737	4,16	1,02
Ertu ánægð(ur) með áfangann í heild?	802	445	312	109	72	0	1740	4,03	1,12
Samtals	8472	4479	2879	857	534	181		4,13	

Samanburður viðhorfskannana frá vorönn 2003 til og með vorönn 2012 á skalanum 1-5

Ár	V'03	H'03	V'04	H'04	V'05	H'05*	V'06**	H'06	V'07	H'07	V'08	H'08	V'09	H'09	V'10	H'10	V'11	H'11	V'12
Dagskóli	4,16	4,05	4,11	4,18	4,17	3,77	4,03	4,05	4,01	4,10	4,04	4,15	4,20	4,05	4,13	4,17	4,13	4,12	4,13
Fjarnám							4,38	4,15	4,09	4,09	4,03	4,13	4,23	4,26	4,27	4,08	4,13	4,20	4,36

* Upphaf rafrænna kannanna

** Byrjað að leggja kennslumat fyrir í fjarnámi

Helstu niðurstöður

Eins og sést á samanburðartöflunni er árangurinn í heild góður og eftirtektarvert er að sjá að ánægja með fjarnámið er töluvert betri á árinu 2011-2012 heldur en ári áður. Fróðlegt verður að skoða í hverju munurinn er helst fólgin en líklegt má telja að þessi góða útkoma endurspegli að einhverju leyti þann árangur sem náðst hefur í að nemendur í fjarnámi taki lokapróf og stundi nám sitt þar með alla önnina. Hafa verður í huga í samanburði að kannanir eru ekki alveg sammælanlegar. Spurningar breytast á milli ára, þó reynt sé að hafa þær eins sambærilegar og nokkur kostur er, og þátttaka er misgóð. Nemendur geta skrifað athugasemdir um áfangana. Margir hafa nýtt sér þann möguleika og eru athugasemdir í flestum tilfellum málefnalegar. Þessi hluti könnunarinnar mælist þó misjafnlega fyrir meðal kennara en engin endanleg niðurstaða hefur verið tekin um að breyta þessu.

Slíkar kannanir hafa nú verið lagðar fyrir nemendur á hverri önn síðan 1999 og því er til mikilvæg heimild um skoðun nemenda á kennslunni. Víst er að kannanir í svipaðri mynd eru komnar til að vera

og geta veitt kennurum og stjórnendum ómetanlegar upplýsingar um skólastarfið og vísað veginn til framfara.

9.3. Viðhorf nemenda

Nemendur hafa ætíð verið virkir í umbótastarfi innan skólans. Nemendur eiga tvo fulltrúa í skólaráði, áheyrnarfulltrúa í skólanefnd svo og tvo fulltrúa í nýskipuðum stýrihópi vegna heilsueflandi framhaldsskóla. Jafnframt munu nemendur eiga fulltrúa í jafnréttisnefnd/-ráði sem stofnað verður á skólaárinu 2012-2013. Reglulegir fundir eru með nemendum þar sem þeim gefst tækifæri til að koma athugasemdum sínum á framfæri við stjórnendur

Fundagerðir opinna funda með stjórnendum og forystufólki í félagslífi eru settar á heimasíðu skólans. Slíkir fundir eru haldnir á hverri önn. Margar nýjungar í skólastarfi skólans og aðbúnaði nemenda eiga upphaf sitt á slíkum fundum. [Opinn fundur á haustönn 20121](#), [Opinn fundur á vorönn 2012](#).

9.4. Starfsmannasamtöl

Skólaárið 2011-2012 voru eins og skólaárið á undan ekki framkvæmd starfsmannasamtöl eftir skipuritinu eins og yfirlit sjálfsmatsáætlunar segir til um. Í stað þess fengu allir kennarar starfsmannasamtal við skólameistara eða aðstoðarskólameistara í tengslum við kennslukannanir haustannar 2011 og vorannar 2012, haldnir voru sérstakir fundir með starfsmönnum skrifstofu svo og með skólaliðum og húsverði. Einnig fengu allir kennarar enskudeildarinnar sérstakan fund í tengslum við úttekt greinarinnar á vorönn 2012. Skýringuna á þessu fráviki frá áætluninni má rekja til mikillar vinnu við nýju námskrána þar sem allt kapp var lagt á að geta boðið upp á nám samkvæmt henni á haustönn 2012. Eftir sem áður áttu starfsmenn greiðan aðgang að stjórnendum.

9.5. Líðan starfsmanna

Líðan starfsmanna og möguleikar þeirra til vaxtar í starfi hefur ætíð verið mikilvægur þáttur í starfi Fjölbrautaskólans í Garðabæ. Margir hafa komið að því starfi með mismunandi áherslum, ýmist sem lið í hópefli eða hollri næringu og lífsháttum. Öryggisnefnd gerir reglulega þarfagreiningu og áhættumat og stjórn starfsmannafélagsins hefur verið ötul í að bjóða upp á styttri skemmtiferðir, skemmtanir og ýmislegt sem hefur eflt samkennd og jákvæðni í starfsmannahópnum. Skólinn hefur undanfarin ár farið í skólaheimsóknir til annarra landa, síðast haustið 2010. Slíkar heimsóknir hafa margþættan tilgang m.a. að kynna nýjungum í skólastarfi, bæði hvað varðar námsefni og kennsluhætti, og að efla hópinn sem heild.

Stjórnendur líta svo á að jákvæðir og ánægðir starfsmenn séu mikill mannauður og allt það sem stuðlar að bættri líðan starfsmanna sé af hinu góða. Með tilkomu áætlana varðandi jafnrétti, endurmenntun, einelti og stefnu í starfsmannamálum hefur Fjölbrautaskólinn í Garðabæ stigið mikilvægt skref til heilla fyrir starfsmenn.

9.6. Forvarnir

Forvarnafulltrúi hefur starfað við skólann frá árinu 1998 og haldið úti öflugum forvarnastarfi. Honum til halds og trausts er forvarnateymi, en í því eiga sæti einn fulltrúi stjórnenda, námsráðgjafar, forvarnafulltrúi og félagsráðunautur. Það er mikill styrkur fyrir þann sem gegnir starfi forvarnafulltrúa að hafa gott fólk með sér í helstu verkefni og hefur þetta fyrirkomulag ætíð gefist mjög vel. Meginmarkmið forvarnastefnu skólans er að stuðla að heilbrigðum lífsháttum nemenda án neyslu áfengis, tóbaks eða annarra vímuvaldandi efna. Forvarnafulltrúi er á dansleikjum og öðrum skemmtunum nemendafélags skólans og skipuleggur galadansleik fyrir útskriftarnema. Forvarnateymið fundar að jafnaði tvisvar í mánuði. Forvarnafulltrúi er formaður stýrihóps verkefnisins heilsuefandi framhaldsskóli sem skólinn gerðist aðili að á síðasta skólaári.

9.7. Próf og prófagerð

Prófagerð og framkvæmd prófa hefur verið sett í ákveðið verkferli sem stuðlar að markvissari vinnu allra þeirra sem að verkefninu koma. Með öflugum eftirliti, jákvæðri aðkomu allra kennara, kennslustjóra og skólafulltrúa undir stjórn áfangastjóra er þessi þáttur skólstarfsins mikilvægur hluti sjálfsmats.

9.8. Kennsluáætlanir

Allengi hefur sú krafa verið gerð til kennara að kennsluáætlun liggi fyrir í hverjum áfanga og henni verið komið til nemenda strax í fyrstu kennsluviku hverrar annar. Kennsluáætlanir skulu einnig settar á heimasíðu skólans (www.fg.is/kennsluaetlanir) svo og á námsnetið (<https://www.namsnet.is/fg/>). Þær kröfur eru gerðar að í kennsluáætlun komi fram fyrirkomulag námsmats, kennsluefni, kröfur um viðveru og allt það sem viðkemur áfanganum. Kennarar miða við staðlaða kennsluáætlun sem aðgengileg er kennurum á innra neti skólans. Með þessu fyrirkomulagi er innra eftirlit með uppbyggingu hvers áfanga, tryggt er að upplýsingar til nemenda komist strax til skila og efasemdir um ýmis atriði varðandi námsmat koma ekki upp. Kennsluáætlanir eru einnig aðgengilegar forráðamönnum sem þá eru betur upplýstir um uppbyggingu námsins.

9.9. Námsnetið

Notkun námsnetsins er orðinn fastur liður í starfi skólans. Notað er kerfið MySchool og hefur það hentað starfi skólans ágætlega. Kennarar setja þar inn kennsluáætlanir, verkefni, kennsluefni og fleira sem nýtist nemendum í náminu. Almenn notkun er mikil, þó hefur ekki verið gerð sérstök úttekt á notkuninni. Brýnt er að sú úttekt fari fram á árinu 2013.

9.10. Endurmenntun kennara

Í Fjölbrautaskólanum í Garðabæ starfa mjög vel menntaðir kennarar. Hópurinn samanstendur af kennurum með langa starfsreynslu og yngri kennurum sem eru að feta sín fyrstu spor í starfinu. Kynjahlutfall er karlkennurum ekki hagstætt, 68% eru konur og 32% karlar. Í stofnanasamningi kennara og skólayfirvalda er menntun veigamikill þáttur í launum og mikilvægt er að hvatning til sí- og endurmenntunar er hluti samningsins. Endurmenntun kennara getur verið með ýmsu móti, skólinn stendur stundum sjálfur fyrir staðnámskeiðum sem þá eru hugsuð þvert á námsgreinar, allmargir kennarar skólans hafa tekið þátt í vettvangsnámi þar sem unnið er í samvinnu við kennara úr öðrum völdum skólum svo og taka kennarar þátt í námskeiðum á vegum fagfélaga.

Á vorönn 2012 stóð skólinn fyrir endurmenntunarnámskeiði fyrir kennara með yfirskriftinni: **Menntun til framtíðar**. Þar var nýja námskráin og þær áherslur sem hún hefur í brennidepli. Námskeiðið stóð yfir í 3 daga og blandað var saman fyrirlestur og hópumræðum þar sem nýir kennsluhættir voru leiðarvísirinn. Fyrirlesturarnir voru fyrir alla en síðan hafði hver deild valið sér leiðbeinanda sem stýrði umræðum í hverjum hópi fyrir sig. Námskeiðið tókst afar vel og efldi menn til dáða í nýrri nálgun á framsetningu námsefnisins, nýjum kennsluháttum og ekki síður í möguleikum námsmats.

9.11. Umsjónarkerfið

Umsjónarkerfið hefur verið að mótast og þróast síðustu ár með það að markmiði að bæta skólasókn nemenda, auka upplýsingastreymi til þeirra og kenna þeim betur á áfangakerfið í heild. Á skólaárinu 2010-2011 var lokið við síðustu breytingarnar sem taldar voru nauðsynlegar til að skila tilætluðum árangri og kom það fram í sjálfsmatsskýrslu skólaársins 2010-2011. Nú þegar sjáum við framfarir í ýmsum þáttum, þó virðist erfitt að bæta skólasóknina. Tíminn mun leiða í ljós hvort við höfum fundið þá leið sem skilar árangri.

9.12. Úttekt á námsgrein - enska

Úttekt á einstökum námsgreinum / námsáföngum:

Eins og fram kom í sjálfsmatsáætlun skólaársins 2011/2012 var áætlað að taka út eina námsgrein á vorönn 2012 m.t.t. heildarmyndar. Þar er átt við að skoðaðir verði kennsluhættir, árangur nemenda, menntun og undirbúningur kennara, styrkleikar og veikleikar hans svo og líðan nemenda í kennslustundum og líðan kennara í starfi. Ákveðið var að taka út ensku á vorönn 2012. Úttektin var bæði meginleg og eigindleg og stuðst var við viðmið fyrir sjálfsmat sem mennta- og menningarmálaráðuneytið leggur til grundvallar. Úttektin náði til fimm kennara sem kenndu í dagskóla á vorönn 2012 áfangana ENS102, ENS202, ENS203, ENS212, ENS303, ENS403, ENS503 og ENS583. Fjarnám í ensku var ekki skoðað. Skipulagning og framkvæmd var í höndum skólameistara, aðstoðarskólameistara, áfangastjóra og verkefnastjóra.

Tímasetningar og verkframvinda.

Dagana 14.-16. febrúar 2012 var framkvæmd skrifleg könnun meðal nemenda í ensku. Verkefnastjóri lagði þennan þátt úttektarinnar fyrir nemendur. Könnunin var rafræn og spurningarnar sem lagðar voru fyrir voru hannaðar í SurveyMonkey. Spurningar voru alls 22 og skiptust þannig:

1. Hvaða áfangi er þetta?
2. Kyn þess sem svarar.
3. Fæðingarár þess sem svarar.
 - a. 1990 eða eldri
 - b. 1991
 - c. 1992
 - d. 1993
 - e. 1994 eða síðar
4. Á hvaða braut ertu?
 - a. Viðskipta- og hagfræðibraut
 - b. Öðrum brautum
5. Mér finnst kennarinn vera vel undirbúinn.
 - a. Mjög sammála
 - b. Frekar sammála
 - c. Frekar ósammála
 - d. Mjög ósammála
6. Ég er sáttur/sátt við viðmót kennarans í minn garð.
 - a. Mjög sammála
 - b. Frekar sammála
 - c. Frekar ósammála
 - d. Mjög ósammála
7. Mér finnst vinnuandinn í áfanganum vera góður.
 - a. Mjög sammála
 - b. Frekar sammála
 - c. Frekar ósammála
 - d. Mjög ósammála
8. Kennarinn fylgist vel með því hvernig mér gengur í áfanganum.
 - a. Mjög sammála
 - b. Frekar sammála
 - c. Frekar ósammála
 - d. Mjög ósammála
9. Mér finnst auðvelt að biðja um aðstoð hjá kennaranum.
 - a. Mjög sammála
 - b. Frekar sammála
 - c. Frekar ósammála
 - d. Mjög ósammála
10. Próf og verkefni áfangans eru sanngjörn.
 - a. Mjög sammála
 - b. Frekar sammála
 - c. Frekar ósammála
 - d. Mjög ósammála
11. Vinnuálag í áfanganum er hæfilega mikið.
 - a. Mjög sammála
 - b. Frekar sammála
 - c. Frekar ósammála

- d. Mjög ósammála
12. Mér líður vel í áfanganum.
- a. Mjög sammála
 - b. Frekar sammála
 - c. Frekar ósammála
 - d. Mjög ósammála
13. Námsfni áfangans hjálpar mér að skilja efni áfangans.
- a. Mjög sammála
 - b. Frekar sammála
 - c. Frekar ósammála
 - d. Mjög ósammála
14. Kennari skilar verkefnum fljótt til baka (innan viku frá lokum skilafrests).
- a. Mjög sammála
 - b. Frekar sammála
 - c. Frekar ósammála
 - d. Mjög ósammála
15. Kennarinn notar mismunandi kennsluaðferðir (töflukennsla, hópvinna, leikir...).
- a. Mjög sammála
 - b. Frekar sammála
 - c. Frekar ósammála
 - d. Mjög ósammála
16. Kennarinn notar mismunandi námsmat (próf, ritgerðir, verkefni, nemendafyrirlestra...).
- a. Mjög sammála
 - b. Frekar sammála
 - c. Frekar ósammála
 - d. Mjög ósammála
17. Kennarinn nær að gera efnið áhugavert.
- a. Mjög sammála
 - b. Frekar sammála
 - c. Frekar ósammála
 - d. Mjög ósammála
18. Kennarinn hefur stjórn á órólegum nemendum.
- a. Mjög sammála
 - b. Frekar sammála
 - c. Frekar ósammála
 - d. Mjög ósammála
19. Kennari er duglegur að koma með viðbótarefni sem eykur skilning á efninu.
- a. Mjög sammála
 - b. Frekar sammála
 - c. Frekar ósammála
 - d. Mjög ósammála
20. Kennari er áhugasamur um að nemendur sýni framfarir.
- a. Mjög sammála
 - b. Frekar sammála
 - c. Frekar ósammála
 - d. Mjög ósammála
21. Kennari fylgist vel með heimanámi nemenda.
- a. Mjög sammála
 - b. Frekar sammála
 - c. Frekar ósammála
 - d. Mjög ósammála
22. Hvernig finnst þér þú sinna námi þínu í áfanganum?
- a. Mjög vel
 - b. Frekar vel

- c. Frelar illa
- d. Mjög illa

Samtals voru 315 nemendur spurðir, 148 karlar og 167 konur. Yfir 60% nemendahópsins eru fæddir 1994 eða síðar. Nemendur komu af öllum brautum skólans, flestir þó af félagsfræðabraut (24,4%) og náttúrufræðibraut (18,7%). Heildarniðurstaðan var mjög jákvæð fyrir enskudeild skólans. Um 95% nemenda sögðust vera annað hvort mjög eða frekar sammála fullyrðingunni að kennarar væru vel undirbúnir. Athyglisvert var að sjá að kynjamunur var nær enginn varðandi þessa skoðun. Yfir 90% nemenda voru sáttir við viðmót kennarans gagnvart nemendum og hér sem fyrr voru kynin sammála. Aðspurð um vinnuandann í áfanganum voru yfir 87% nemenda á þeirri skoðun að hann væri góður, þó voru fleiri frekar sammála þessari fullyrðingu en mjög sammála.

Aðspurð um hversu auðvelt er að biðja um aðstoð hjá kennaranum voru langflestir (96%) því mjög sammála eða frekar sammála að aðgengið væri gott. Þegar spurt var um sanngirni prófa og verkefna og vinnuálag eru yfir 90% nemenda mjög sammála eða frekar sammála því að þar gæti sanngirni. Ánægjulegt er að sjá að mikill meirihluti nemenda telur sig líða vel í áfanganum, strákum enn betur en stelpum en munurinn er sem fyrr vart mælanlegur. Nemendur eru líka mjög sáttir við hve kennarinn skilar verkefnum fljótt til baka. Spurð um kennslufræðilega þætti eins og kennsluáðferðir, námsmat, hve kennara tekst að gera námsefnið áhugavert og hvort kennari komi með viðbótarefni til nánari skilnings á námsefninu, þá eru nemendur á þeirri skoðun að viðkomandi kennari standi sig vel í þessum þáttum. Fjölbreytni í kennsluháttum er sá þáttur sem nemendur telja að mætti vera meiri, þó ber að líta á að yfir 65% nemenda telja kennarann sinn nota fjölbreytta kennsluhætti. Hér er sóknarfæri fyrir deildina að skoða sérstaklega þennan þátt kennslunnar og t.d. athuga hvort einstakir áfangar skeri sig úr hvað þetta varðar.

Í samanburði við úttekt viðskiptagreina sem gerð var á síðasta ári er eftirtektarvert að munur á skoðunum kynjanna er vart mælanlegur hvað varðar enskukennsluna, en munur kom fram hvað þetta varðar hjá nemendum í viðskiptagreinum. Fróðlegt verður þegar aðrar kennslugreinar verða teknar út hvort þar kemur fram kynjamunur á skoðunum nemenda.

Seinni hluti úttektarinnar var tvíþættur og sneri að kennurum deildarinnar. Annars vegar voru tekin persónuleg viðtöl við alla kennarana og sá aðstoðarskólameistari um þau viðtöl. Hins vegar voru viðkomandi kennarar heimsóttir í kennslustund og voru þær heimsóknir í höndum aðstoðarskólameistara, áfangastjóra og verkefnastjóra. Viðtölin fóru fram 9. – 23.mars 2012 á skrifstofu aðstoðarskólameistara. Fyrir lágu eftirfarandi spurningar, þær sömu og lagðar voru til grundvallar viðtölum við kennara viðskiptagreina frá árinu áður. Mikilvægt er að spurt sé um sömu atriði hverju sinni til að samanburður verði marktækur:

1. Menntun kennarans - fagþekking
2. Starfsreynsla
3. Styrkleikar og veikleikar í starfi
4. Hvernig gengur á þessari önn? Mætti eitthvað fara betur?
5. Líðan í starfi
6. Vinnuástaða
7. Vinnuandi í deildinni
8. Samskipti í deildinni
9. Samskipti við stjórnendur
10. Námsmat - próf/prófafyrirkomulag. Hvað mætti betur fara?
11. Möguleikar í endurmenntun

Kennarar í ensku í dagskóla voru á vorönn 2012 fimm. Þetta er nokkuð breiður hópur, aldursbilið þó nokkuð eða 30 ár. Sá yngsti er fæddur árið 1982, sá elsti 1952. Aðeins einn kennari er karlkyns. Allir eru með réttindi til kennslu á framhaldsskólastigi, tveir kennarar eru með meistaraþróf í ensku, hinir þrír með BA-þróf auk uppeldis-og kennslufræðimenntunar. Allir kennarar deildarinnar hafa búið í enskumælandi landi í eitt ár eða lengur. Tveir kennarar hafa starfað frá 1989 við skólann, aðrir styttra. Þeir hafa verið farsælir í starfi og í viðtali við þá kemur fram að þeim líður vel í starfi. Fram kom að andinn í deildinni væri sérstaklega góður, mun betri en fyrr. Ekki var farið sérstaklega í að skoða hvers vegna svo væri en einhverjir nefndu að þó nokkur endurnýjun hefði orðið í hópnum. Yngri kennararnir töluðu sérstaklega um hve gott væri að geta leitað til eldri og reyndari kennaranna. Kennararnir voru nokkuð ánægðir með vinnuástöðuna, ef eitthvað væri til að gagnrýna væri það að skrifborðin væru nokkuð lítil. Þeir eru mjög meðvitaðir um eigin styrkleika og veikleika, flestir nefndu sem styrkleika áhuga sinn á faginu, þeir væru hvetjandi, ættu auðvelt með að vinna með öðrum, jákvæðir, skipulagðir og væru opnir fyrir að prófa nýtt námsefni. Einhverjir nefndu sem veikleika að þeir mættu vera ákveðnari, taka ekki of mikið að sér eða vildu gjarnan ná betur til nemenda. Svörin hér voru eins misjöfn og þau voru mörg og undirstrikuðu frekar mismunandi persónuleika frekar en faglega stöðu. Í viðtölum voru kennararnir spurðir um samskipti við nemendur annars vegar og stjórnendur hins vegar. Flestir voru sammála um að samskipti við nemendur væru góð, þau væru á faglegum nótum. Þó var nefnt að kennslukönnun sem lögð er fyrir nemendur á hverri önn væri tilefni töluverðrar spennu. Hvað varðar samskipti við stjórnendur töldu flestir þau vera góð. Þeir væru sýnilegir og gott væri að þeir kæmu í kennslustundir. Samskipti væru mest við kennslustjóra sem allir viðmælendur töldu vera mjög góð. Að lokum voru kennararnir spurðir um endurmenntun og áhuga þeirra á slíku. Fram kom mikill áhugi á að efla sig faglega í starfi, flestir eru mjög öflugir í endurmenntun og eldri kennararnir nefndu sérstaklega að sú breyting að námskeið væru ekki lengur talin til tekna hefði verið mjög slæm. Ekki aðeins drægi það úr áhuga heldur og stæðu kennurum færri námskeið til boða en áður. Allir voru meðvitaðir um að halda sér við og helst bæta við menntun sína og töldu möguleika til áframhaldandi náms vera fyrir hendi.

Hinn liður eigindlegs mats var heimsókn í kennslustundir og sáu aðstoðarskólameistari, áfangastjóri og verkefnastjóri um þá hlið. Heimsóknirnar voru í fimm mismunandi áfanga, ENS202, ENS212, ENS303, ENS403 og ENS503. Tilviljun réði því hvaða tímar voru heimsóttir hjá hverjum kennara. Skýrslur voru skrifaðar um hvern tíma. Þeir þættir sem skoðaðir voru voru t.d. hvernig kennarinn byrjar tímarnum, hvernig honum tekst að halda áhuga nemenda, hvort hann hafi stjórn á aga, hvernig undirbúningur kennarans hafi verið, hvaða kennsluáferðir eru notaðar og hvernig skipulagi tímans er háttað. Í öllum skýrslum kom fram að undirbúningur kennara hafi verið mjög góður eða góður. Viðfangsefni nemenda í heimsóttum tímum voru mjög misjöfn og því erfitt að bera tímana saman. Ljóst er að því fjölbreyttari sem tímarnir voru því meiri áhuga sýndu nemendur og minni líkur voru á agavandamálum. Áhugasamur kennari smitar áhuganum til nemenda. Flæðið í kennslustundum verður þá mjög gott, virkni nemenda mikil og andinn góður. Enskudeildin hefur á að skipa áhugasömum, vel menntuðum og skipulögðum kennurum. Þeir eru ólíkir, bæði hvað varðar efnistöð og skipulag, en deildin er vel mönnuð.

Unnið úr niðurstöðum og skýrsla unnin af Elísabetu Siemsen aðstoðarskólameistara.

9.13. Heimsóknir í kennslustundir

Á vorönn 2012 heimsóttu skólameistari, aðstoðarskólameistari, áfangastjóri og verkefnastjóri kennslustundir hjá kennurum og skrifuðu skýrslu eftir hvern tíma. Þetta var framhald af heimsóknum sem skólameistari sinnti einn á vorönn 2011. Tilgangur þessara heimsókna er ekki aðeins að átta sig á styrkleikum og veikleikum kennslunnar heldur og ekki síður að sýna stuðning og áhuga á því starfi sem fram fer í kennslustundum. Skólameistari hafði boðað að sérstök áhersla skyldi lögð á aga og var sá þáttur skoðaður sérstaklega.

9.14. Námsráðgjöf

Tveir námsráðgjafar voru starfandi við skólann í 1,75 stöðugildum. Starf námsráðgjafa er mikilvægt, ekki síst hin síðari ár þegar þrengt hefur að hjá heimilum landsins. Námsráðgjafar veita persónuleg viðtöl við nemendur, skipuleggja með þeim námið auk þess sem þeir sitja í forvarnateymi skólans, skólaráði og sitja vikulega samráðsfundi stjórnenda. Til stendur að gera sérstaka úttekt á stoðþjónustu skólans, þar með talinni þjónustu námsráðgjafa, á skólaárinu 2012-2013.

9.15. Skýrslur kennslustjóra

Eins og fram kom í sjálfsmatskýrslu skólaársins 2010-2011 hefur starf kennslustjóra verið eftir síðustu ár, gerð kennsluáætlana í einstökum námsáföngum eru gerðar undir þeirra stjórn, ábyrgð á prófagerð svo og eftirlit með kennsluháttum. Þróunin hefur verið sú að fækka frekar kennslustjórum en gera starfið viðameira. Fundir kennslustjóra þetta skólaár hafa mikið snúist um nýja námskrá enda starfið viðamikið og mikilvægt. Kennslustjórar hittast reglulega á fundum og eiga fulltrúa á samráðsfundum stjórnenda sem haldnir eru í hverri viku.

Kennslustjórar skila skýrslum til aðstoðarskólameistara í lok hvers skólaárs og svo var einnig að loknu skólaárinu 2011-2012. Farið er yfir skýrslurnar og þær vistaðar á innra neti skólans. Eins og fram kom í sjálfsmatskýrslu síðasta árs var lagt til að skýrslur kennslustjóra yrðu notaðar markvisst til að kennarar skoðuðu samanburð á árangri nemenda milli ára og leituðu skýringa ef sveiflur væru óeðlilegar. Kennslustjórar stýrðu þessum umræðum í deildunum sem skiluðu sér nær undantekningalaust inn í skýrslurnar. Mikilvægt er að kennarar séu meðvitaðir um stöðu mála í sínu fagi og ávallt tilbúnir að leita leiða til að bæta skólastarfið og um leið líta á niðurstöður árangurs nemenda jákvæðum hætti til framfara fyrir skólastarfið í heild.

Skýrslur kennslustjóra eru ólíkar að gerð enda hefur ekki verið á það lögð áhersla að staðla þær. Skýrslurnar voru að þessu sinni mjög vandaðar og góðar, tilmæli um að skoða vel niðurstöður prófa voru hjá mörgum leiðarvísir, menn veltu vöngum yfir samanburði við fyrri ár og vonandi mun þessi

liður í starfinu aukast. Skólameistari hafði lagt sérstaka áherslu á að allir starfsmenn skólans, kennarar jafnt sem aðrir, legðu áherslu á aga í skólastarfinu árið 2011-2012. Ánægjulegt var að sjá að í skýrslum kennslustjóra var í flestum tilfellum fjallað um þennan þátt skólastarfsins. Ljóst er að skýrslur kennslustjóra eru afar mikilvægar í allri skoðun á skólastarfinu og segja ekki aðeins til um hvernig til hefur tekist heldur og ekki síður hvers vænta má í framtíðinni.

10. LOKAORÐ

Í úttektum mennta- og menningarmálaráðuneytisins á sjálfsmatsaðferðum framhaldsskóla eru tíu atriði lögð til grundvallar sem viðmið. Við teljum þær aðferðir sem beitt er hér við sjálfsmatið uppfylla þessi atriði:

- **Formlegt**, þ.e. fyrir liggur sjálfsmatsáætlun þar sem skýrt kemur fram hverjir skipuleggja og framkvæma matið og hvað er skoðað hverju sinni.
- **Altækt**. Það nær til allra helstu þátta skólastarfsins enda mjög viðamikilið. Nemendur, stjórnendur, kennarar og aðrir starfsmenn skólans koma með einum eða öðrum hætti að sjálfsmatinu.
- **Áreiðanlegt**. Upplýsingar eru teknar úr bókhaldi skólans, námsferilsskrá, fjarvistaskrá og fleiri tölulegum gögnum sem í raun eru prófuð á marga vegu.
- **Samstarfsmiðað**. Allir starfsmenn koma með einum eða öðrum hætti að sjálfsmatinu, verkaskipting er skýr svo og hver ber ábyrgð á hverjum matsþætti (sjá yfirlit sjálfsmats).
- **Umbótamiðað**. Markmið sjálfsmats er ekki aðeins að uppfylla lög heldur og að gera gott starf betra. Velferð og líðan allra sem hér vinna, bæði nemenda og starfsmanna er stór þáttur í sjálfsmati skólans. Öryggisnefnd skólans er öflug og sívakandi yfir aðstöðu og hollustuháttum svo og skal ekki vanmeta hlutverk starfsmannafélags á svo stórum vinnustað. Á heimasíðu skólans eru birtar áætlanir um hvaðeina sem skiptir máli í sambandi við líðan þeirra sem hér vinna, s.s. eins og jafnréttisáætlun, áætlun um vörn gegn einelti, svo og er skólinn með starfsmannastefnu og umhverfisstefnu.
- **Árangursmiðað**. Deilimarkmið sem farið er reglulega yfir gefa yfirsýn yfir hvort markmiðum skólans hafi verið náð.
- **Stofnana- og einstaklingsmiðað**. Sjálfsmatið beinist bæði að stofnuninni sjálfri (þ.e. með því að skoða og efla námsárangur, kennsluhætti) og einstaklingum innan hennar (menntun kennara, vellíðan nemenda og starfsmanna).
- **Lýsandi og greinandi**. Sjálfsmatsskýrsla segir ekkert ef lýsing á starfseminni fylgir ekki og ef yfirsýnina vantar og ef menn missa sjónar á því hvað er vel gert og hvað má betur fara þá hefur slík skýrsla lítið vægi.
- **Opinber**. Skýrslan verður sett á vef skólans og uppfyllir þar með síðasta viðmið ráðuneytisins.

Sjálfsmat er mikilvægur þáttur í starfsemi Fjölbrautaskólans í Garðabæ eins og lög gera ráð fyrir. Í svo viðamikilli starfsemi eins og starfsemi framhaldsskóla er nauðsynlegt að meðvitað sé fylgst með

einstökum þáttum, þeir vegnir og metnir með það að leiðarljósi að gera enn betur. Reynsla undanfarinna ára hefur sýnt að sífellt eru fleiri atriði sem áhugi er á að skoða. Sjálfsmatsferlið er orðið þróaðra, áætlun um sjálfsmat hverju sinni varðar veginn og reynt er að láta sem flesta í skólasamfélaginu koma að því. Skólaárið 2011 -2012 voru fastir liðir eins og kennslukönnun, forvarnir, próf og prófagerð svo og kennsluáætlanir á sínum stað en aukin áhersla var á innleiðingu nýrrar námskrár, skipulagningu nýrra áfangalýsinga. Um leið kallar það á mikla sjálfsskoðun í öllum námsgreinum, spurningar eins og: Hvers vegna kennum við þetta? Er þetta vænlegt til árangurs? Eru kröfur til nemenda sanngjarnar? koma fram og starfsmenn fara í gegnum slíkt ferli þvert á námsgreinar og jafnvel starfsheiti. Skólinn hefur allengi verið í nánú samstarfi við Garðaskóla um fyrirkomulag sveigjanlegra skólaskila og í þeim tilgangi að efla þessi tengsl og bæta við öðrum skólum í nærumhverfinu sem nú bjóða upp á kennslu í 10.bekk hafa fundir verið haldnir og samræða kennara milli skólastiga hefur eflst.

Öllum þeim sem tóku þátt í sjálfsmati skólans skólaárið 2011-2012 með einum eða öðrum hætti er þakkað fyrir mikilvægt og gefandi starf í þágu Fjölbrautaskólans í Garðabæ.

Garðabæ, 28.október 2012,

Elísabet Siemsen aðstoðarskólameistari